

# MONOGRAFIA GLOGOVĂȚ-VLADIMIRESCU

**EXTRAS DIN „STUDIUL ISTORIC AL LOCALITĂȚILOR COMUNEI VLADIMIRESCU,  
ÎN VEDEREA DEFINIRII LISTEI MONUMENTELOR ȘI ANSAMBLURILOR ISTORICE”**

## ELEMENTE DE TEMĂ

### DATE PRELIMINARE – OBIECTUL LUCRĂRII

Tema studiului de față rezultă din necesitatea de a reglementa problema vestigiilor trecutului (situri arheologice, ansambluri, monumente istorice, monumente de for public) existente pe raza comunei Vladimirescu. Avem în vedere protecția lor și integrarea în ansamblurile așezărilor actuale. De asemenea, acestea pot contribui la definirea politicilor de dezvoltare urbanistică, fiind importante din punct de vedere istoric, cultural, social și ca atractori turistici, pe o axă importantă de circulație zonală - Nădlac (intrarea în țară) - Arad-Lipova-Hunedoara. Țintele studiului și maniera de elaborare au fost discutate cu firma care elaborează PUG-ul comunei Vladimirescu- SC Pro Urban SRL din Arad (arh. Elvira Șerban) și cu oficialitățile locale (Primar- Ioan Crișan, Arhitect-șef - Alexandra Gafițeanu), care au scos în evidență importanța pe care administrația comunei o acordă gestionării echilibrate a realităților locale, inclusiv din punct de vedere al istoriei zonale, dar și în cadrul strategiilor actuale de dezvoltare regională, unde vestigiile trecutului trebuie să-și găsească locul meritat.

Referindu-ne la locul ocupat de comună și, mai ales de satul de reședință comunală, în istoria și cultura zonală, trebuie făcute, de la bun început, o serie de observații. Satul Vladimirescu (cunoscut

ca „Glogovăț”, în ultimele secole) este important în sine (ca mare așezare limitrofă Municipiului Arad, punct important pe traseul de tranzit Arad-Lipova-Deva, cu tradiții industriale remarcabile), dar și în contextul evoluției habitatului și rețelei de așezări din zona Aradului. Avem în vedere faptul că Aradul medieval este localizat în Glogovăț, mărturie fiind documentele scrise și cartografice, precum și existența unor vestigii arheologice (cetate de pământ, ruină de biserică romană etc.), care fixează aici „Orodul” Evului Mediu timpuriu și dezvoltat, cea mai importantă și prestigioasă așezare de pe cursul inferior al Mureșului timp de câteva secole. În afara acestor urme vizibile, există o morfo-structură în zona veche a satului (din jurul Bisericii Catolice), care conservă în mod cert structuri medievale Așadar, problema vestigiilor istorice ale comunei trebuie privită și în această perspectivă culturală care capătă o importanță zonală, transfrontalieră. Evaluând astfel lucrurile, Vladimirescu este a doua așezare după Arad ca importanță istorică și culturală, obligând la o gestionare corespunzătoare a acelor elemente care conturează acest statut: siturile arheologice, morfo-structurile unor arii urbanistice, habitatul rural etc. Este important ca aceste valori să fie protejate și transmise cât se poate de integre urmașilor.

Din aceste puncte de vedere, conceptul pe care îl enunțăm aici este perfect integrabil celui de „dezvoltare durabilă”, autosusținută, în cadrul căreia istoria și cultura așezărilor comunei pot conduce la

dezvoltări adaptate locului.

Pe de altă parte, comuna are o dezvoltare contradictorie, situație pe care o detaliem succint în cele ce urmează.

Din punct de vedere al protecției monumentelor - principalul scop al studiului- se constată că, în ciuda valorilor trecute în revistă mai sus, în Lista Monumentelor Istorice-LMI (anexa Legii 422) comuna nu are decât patru poziții- toate situri arheologice în Cicir și Vladimirescu, fiind ignorate alte valori importante: arhitecturi majore, țesuturi istorice și tradiționale, alte situri arheologice.

Din punct de vedere al integrității habitatului, există gospodării părăsite, unele ruinate, altele care aveau clădiri tradiționale de mare valoare arhitecturală, recent „modernizate” prin procedee neconforme cu aceste calități, în contrast cu opulența noilor edificări în intravilane sau în extinderile recente ale satelor.

Din punct de vedere al structurii sociale, se constată dispariția vechii populații - în special germană, îmbătrânirea și sărăcirea localnicilor, în contrast cu luxul afișat de noua populație așezată în zonă, neadaptată exigențelor zonale, dar edificând la o scară amplă clădiri de slabă calitate - tehnic și arhitectural. Aceste paradoxuri afectează, împreună cu alte probleme pe care aceste sate le parcurg în momentul de față, calitatea mediului construit în totalitatea lui, implicit, calitatea vieții.

Încercând să răspundă la aceste provocări, studiul de față are drept țintă principală inventarierea monumentelor existente, delimitarea zonelor lor de protecție și găsirea unor noi elemente (situri arheologice, ansambluri și arhitecturi istorice), importante pentru istoria satelor comunei, care să fie propuse spre protejare și integrare în politicile actuale și de viitor, privind dezvoltarea așezării. Aceste elemente vor fi definite ținând cont de istoria zonei, de evoluția așezărilor, de evoluția arhitecturii sale, de starea actuală a clădirilor, de alte date. Studiul va detalia fiecare sat în parte (Vladimirescu, Mândruloc, Cicir, Horia), conform aceleiași grile de factori.

De asemenea, se intenționează obținerea unei schițe de regulament urbanistic corespunzător zonelor care conțin monumente istorice.

Scopul final al studiului este integrarea lui în PUG-ul comunei Vladimirescu, în vederea punerii la punct a unor programe de protecție „integrată” a clădirilor, ansamblurilor (eventual mixte- tropice și antropice) și a spațiilor publice.

## SURSE DOCUMENTARE (SCRISE ȘI DESENATE) PENTRU TOATE SATELE

### Cărți și articole

- Anghel E., *Die Anordnung der Markplätze von Arad*, „Historia urbana”, 1993, 1
- *Arad, monografia orașului de la începuturi până în 1989*, Arad, 1999, în special capitolul III, *Aradul medieval, Centrul ecleziastic și comitatens, sec. XII-XVII* (autori Pascu Hurezan, Kovach Geza), pp. 53-68.
- Bejan Adrian, *Banatul în secolele IV-XII*, Timișoara, 1995
- *Bibliografia istorică a orașelor din România*, Coord. V. Ciobanu, Judit Pal, Anda Lucia Spănu, Editura Academiei Române (CIOR), București, 2008
- Binder P., *Lista localităților din Banat de la sfârșitul secolului al XVII-lea*, „Studii de istorie a Banatului”, vol II, Timișoara 1970, pp. 61-68
- Ciuhandu Gh., *Românii din Câmpia Aradului de acum două veacuri*, Arad, 1940
- Fabian G., *Arad varmegye leirasa historiai, geographiai es statistikai tekintetben*, Arad, 1835, vol I
- Gehl Hans, *Glogovatz in Arader Komitat*, f.l., 1988
- Gheorghiu Teodor Octavian, *Locuirea tradițională rurală din zona Banat-Crișana (Elemente de istorie și morfologie; protecție și integrare)*, Editura Eurobit, Timișoara, 2008
- Gheorghiu T. O., *Arhitecturi medievale majore și contextul lor morfologic în zona Aradului*, inserat în *Loc, locuire, așezare, neașezare*, București, 2002
- Gheorghiu T. O., *Arhitectura medievală de apărare din România*, București, 1984
- Hațegan I., *Cultură și civilizație medievală la Mureșul de Jos. Comunități, populație și habitat într-un spațiu de interferențe culturale*, ed. Almanahul Banatului, Timișoara, 1995

- Lakatos, O., *Arad Története*, Arad, 1881
- Marki S., *Arad vármegye és Arad szabad kiralyi város története*, Arad, 1892-1895
- Marki S., *Az aradi vár története*, Budapest, 1898
- Mărghită Liviu, *Banatul în lumina arheologiei*, vol III, Editura Facla, Timișoara, 1985
- Munteanu-Dumitriu Luminița, *Itinerarii arheologice bănățene*, București, 1988
- Nica Melente, *Vladimirescu- Glogovăț. File de Monografie*, Editura Universitară Aurel Vlaicu, Arad, 2008
- Niedermaier P., *Der mittelalterliche Staedtebau*, I, Heidelberg, 1996
- Parecz I., *Aradmegye és Aradváros ismertetese*, Arad, 1871
- *Plan de Amenajare a Teritoriului Județului Arad. Studiu Istoric*, autor „Complexul Muzeal Arad”, coordonator dr. Peter Hügél, Arad, 2008
- *Repertoriul arheologic al Mureșului inferior*, Editura Orizonturi Universitare, Timișoara, 1999
- Roz A., Geza K., *Dicționarul istoric al localităților din județul Arad*, Ed. Complexului Muzeal Arad, Arad, 1997
- Rusu A.A., Hurezan G. P., *Biserici medievale din județul Arad*, Ed. Complexului Muzeal Arad, Arad, 2000
- Rusu A.A., Hurezan G. P., *Cetăți medievale din județul Arad*, Arad, 1999
- *Studiul istoric al PATJ Arad („Planul de Amenajare a Teritoriului Județului Arad”)*, realizat de Complexul Muzeal Arad (coordonat de Dr. Peter Hügél), Arad, 2008
- Szeberényi A., *Adatok Nagylak múltjához*, Budapest, 1892
- Vesa Pavel, *Biserile de mir arădene între tradiție și modernitate*, Editura Mirador, Arad, 2000
- Vesa Pavel, *Biserici de lemn de odinioară*, Editura Gutenberg, Arad, 1997
- „Ziridava”- colecția completă

#### Hărți și planuri

- *Arhiva Complexului Muzeal Arad*
- *Arhiva „Proiect Arad”*
- *Arhivele Statului - filiala Arad - fond clișee*
- *Arhivele Statului București - fond clișee*

- *Az első katonai felmérés. Erdély és a Temesi bansag*, DVD, ed. „Arcanum”, Budapest, 2005
- *Az első katonai felmérés. A Magyar Királyság teljes területe 965 nagyfelbontású színes térképészével 1782-1785*, ed. „Arcanum”, Budapest, 2004
- *A Masodik katonai felmérés. A Magyar királyság és a Temesi bansag Negyfelbontasu, színes térképei-1819-1869, DVD*, ed. „Arcanum”, Budapest, 2005
- <http://nelucraciun.wordpress.com/2011/11/23/harti-istorice-planuri-directoare-de-tragere-banat>

### DENUMIRI ALE AȘEZĂRII ÎN DECURSUL ISTORIEI ȘI LOCALIZARE

#### Denumiri:

GLOGOVAT, GLOGOWATZ, OROD?, NOWAK ? ZENTHIWAN? BUCOVINA ?, ÖTHALOM

Localizare: com. Vladimirescu, jud. Arad

Satul este așezat la cca 2 km nord de Mureș, la câțiva kilometri est de Arad, pe un teren orizontal, la limita unui platou puțin ridicat de la cota terenului din jur (cca 3-5 metri) care era și este mlăștinos.

### CRONOLOGIA EVENIMENTELOR URBANISTIC -ARHITECTURALE GENERALITĂȚI

Istoria premedievală și medievală a așezării este în mare măsură o enigmă. Există date certe (în special vestigii arheologice) și numeroase ipoteze. Aici sunt localizate fie mănăstirea Bizere și, eventual, așezarea aferentă, fie Aradul (Orodul) medieval, fie Nowak, o așezare din zonă atestată de mai multe ori între 1177 și 1399, dar și în conscripția din 1552-1564.

În ultimul timp devine din ce în ce mai susținută ipoteza că „Orod” ar fi așezarea din zona Glogovățului, dezvoltată pe lângă o cetate timpurie și apoi pe lângă Prepozitură, iar un alt „Orod”-”Arad” să se nască mai târziu, pe locul actualului oraș, în zona vechii cetăți. Numărul mare de așezări medievale din zona Aradului de astăzi lasă să se bănuiască o organizare teritorială complexă, mobilă în timp,

similară cu cele descoperite din ce în ce mai des în ultimul timp în spațiul bănățean și în alte zone. Dat fiind faptul că Prepozitura de Orod este amintită documentar până în secolul XVI, devine plauzibilă o a treia ipoteză, prin care transferul Orod (Vladimirescu)- Arad (situl actual al orașului) să fi fost făcut mult mai târziu- cândva în secolul XV sau XVI, probă fiind câteva documente din secolele respective care menționează Orod-ul împreună cu Novak-ul, precum și descoperiri arheologice izolate. Cândva, în secolele XV-XVI, este sigur că cele două așezări existau și funcționau în paralel.

Dacă mănăstirea Bizere este definitiv localizată în sudul Mureșului, la nord-est de satul actual Frumușeni și este cercetată arheologic de Muzeul Județean Arad și de Adrian A.Rusu, documentele sau alte date nu pot furniza suficiente argumente pentru a impune definitiv vreuna dintre ipotezele de localizare ale Orodului, Novakului sau Aradului timpuriu. Personal, cred că cea mai probabilă variantă este cea a localizării Orodului la Glogovăț (Vladimirescu), dar rămâne necunoscută cronologia transferului de funcții sau natura raportului dintre așezarea din punctul Glogovăț și actualul Arad. Din această cauză, schița istorică va merge pe două șiruri de informații prezentate paralel: referitoare la teritoriul satului Glogovăț- Vladimirescu și referitoare la Orod, încercând în final să leg cele două elemente, acolo unde este posibil.

În afara acestui binom - *Orod-Glogovăț*, există consemnate documentar numeroase localități medievale localizabile într-o zonă din vestul satului Vladimirescu de astăzi: „*Bătănița*”, „*Deszk*”, „*Balvanyos*”, „*Nowak*”, „*Zenthiwan*” (cu diferite variante de scriere, toponimice), la care se adaugă misterioasa „*Bucovina*”, așezare care, în opinia unor istorici, ar face legătura dintre Orodul medieval și Glogovățul secolului XVIII. Pentru evaluarea evoluției habitatului în această arie, relevarea și localizarea lor este importantă în sine, dar și pentru delimitarea unor posibile situri arheologice. Prin urmare, capitolul de istorie care urmează se referă la toate aceste așezări.

### GLOGOVĂȚ-VLADIMIRESCU (DATE ISTORICE, ARHEOLOGICE ȘI CARTOGRAFICE REFERITOARE LA TERITORIUL ACTUAL AL SATULUI) GLOGOVĂȚ-VLADIMIRESCU

#### INFORMAȚII SCRISE<sup>224</sup>

- secolul XVI - apare toponimul „Öthalom” („Cinci movile”); nu este legat de vreo așezare
- 1603 - prima ? referire la cele cinci movile din nord-estul satului
- cca 1700 (1701) - colonizare sârbă; sârbii sunt utilizați ca grăniceri
- 1702 - între centrele grănicerești din nordul Mureșului, unul este la Vladimirescu (*Bucovina- cf. Melente Nica și Ștefan Trifu*), condus de căpitanul Glogov (*cf. același*)
- 1715 – Conscripție - sunt amintite cele 15 comune militarizate, între care Cicir, Mândruloc, Glogovăț
- 1716-1718 - centrele grănicerești de pe Mureș își pierd din însemnătate (era cucerit deja Banatul)
- 1724 (1723-1724) - prima colonizare germană-sunt aduse 24 de familii din Franconia, Würzburg, Bamberg; cf. Cronicii Bisericii Germane Catolice, coloniștii găsesc aici 18 gospodării locuite de iobagi români (*cf. Melente Nica și Ștefan Trifu*). Trăserea străzilor a început cu „*Herrengasse*” (str. Crișan de astăzi), construindu-se case în jurul Bazilicii (*cf. Hans Gehl*)
- 1742 - „*Glogowacz*” are 28 familii
- 1746/47 - 36 iobagi și văduvi + 4 alții; total 40 de familii - cca 200 de suflete (cf. Ciuhandu)
- 1746-1752 - sunt atestate două mori pe Mureș și două căldări de țuică
- 1750 - se desființează regimentele grănicerești
- 1751-1752 - emigrări ale localnicilor în Ucraina (se pare, mai ales, sârbi), ca urmare a desființării graniței militare de pe Mureș (*cf. Melentie Nica și Ștefan Trifu*), grănicerii își depun în centrul satului drapelele și alte însemne. În 1752, lângă Kiev se înființează satul Glogovăț

<sup>224</sup> În acest capitol am utilizat trimerile la bibliografia anexată, cu excepția unor informații suspecte, dificil de corelat cu altele. Mă refer la cele publicate de Melente Nica, *Vladimirescu- Glogovăț. File de Monografie* (op. cit.), pe care le marchez în text, cu cursive între paranteze, urmând a fi verificate prin studii specifice.

- 1752 - 32 familii de români, 3 de sârbi și 16 de șvabi; altă variantă: 21 familii românești și 16 șvabești (*ambele variante cf. Melentie Nica*)  
- 1755 - satul avea o veche Biserică Ortodoxă de lemn, cu hramul Sf. Nicolae, funcțională- preot Ioan (cf. Conscriptiei lui Sinesie Jivanovici); imposibil de localizat conform informațiilor actuale. De făcut legătura cu informația că primii coloniști germani sosiți aici au găsit o locuire românească (*așezarea „Bucovina”- cf. Melente Nica, informație preluată de la Ștefan Trifu*)  
- 1756 - a doua colonizare germană, cu 24 de familii, realizată de Lovacz Mihaly, arendașul Ducelui de Modena ; în sat sunt 40 de familii - 200 locuitori (*cf. Melente Nica*)  
- 1757 (1756) - este ridicată prima Capelă Catolică  
- 1765 - sârbii și românii din Glogovăț sunt mutați la Șemlac; li se dau ajutoare și scutiri de taxe pentru construirea caselor (*cf. Melente Nica*)- vezi mai jos  
- 1767 - este edificată prima Biserică Catolică - de relaționat cu informația din 1777  
- 1771 - satul are 168 familii (*132 familii cf. Melente Nica*)  
- 1772 - a doua colonizare germană (a treia, *cf. Melente Nica*, care o plasează în 1765-1771, când ar fi fost aduse 167 de familii)  
- 1777 - este începută edificarea noii Biserici Catolice; ruinele medievale sunt utilizate drept carieră de piatră (cf. A.A.Rusu, G.P. Hurezan); de relaționat cu informația din 1767  
- 1777 - se construiesc 250-300 de case (*cf. Melente Nica*)  
- 1779 - este sfințit cimitirul (vechi); în sat sunt 168 de familii- 840 locuitori  
- 1779-1806 - vin în Glogovăț 371 de germani din Ungaria și diverse zone din Germania (*cf. Hans Gehl, preluat de Melente Nica*)  
- jumătatea a II-a a secolului XVIII - mare parte dintre români sunt mutați din sat (*cf. Pavel Vesa*) - vezi 1765  
- cca 1800 - se consemnează că ruina bisericii medievale era impunătoare; se păstrau încă elemente ale bolților (cf. A.A.Rusu, G.P. Hurezan)  
- 1828 - satul are 340 familii de țărani și 19 meșteșugari (821 de locuitori între 18 și 60 de ani, 113 case)

- 1835 -366 familii - 1830 locuitori  
- 1851 - 2093 locuitori  
- 1851 - este ridicată Capela Catolică aparținând complexului „Calvaria” (Drumul Crucii)  
- 1856 - 2842 locuitori  
- 1857 - satul are 2673 locuitori  
- 1858 - ruina bazilicii este cedată comunei - se accelerează distrugerea ei  
- 1859 (*1887 și sfințită în 1889, cf. Melente Nica*) - este ridicată Biserica Catolică mică, de pe șosea, stil eclectic, dominat de elemente neoromane  
- cca. 1855-1860 - satul are 422 case (200 de bărbați), 165 de grajduri  
- 1860-1864 - este realizată și dată în funcțiune calea ferată Arad-Deva  
- 1863 - ruina bazilicii este protejată prin intervenția Direcției Monumentelor din Budapesta; ruina se pare că este cumpărată de Episcopia Cenadului, astfel distrugerea este încetinită și stopată  
- 1869 - satul are 3659 locuitori (*3154 - cf. Melente Nica*)  
- 1879 - este atestată o farmacie  
- 1880 - 2653 locuitori (cf. Roz-Géza); 568 case (*cf. Melente Nica*)  
- 1881 - 3653 locuitori (*cf. Melente Nica*)  
- sf. sec. XIX - edificarea clădirii actuale a Primăriei  
- 1886 - se dărâmă Biserica Catolică și începe ridicarea celei noi; șantierul durează între până în 1892 (*cf. Melente Nica*)- vezi mai jos  
- 1887-1889 - edificarea actualei Biserici Catolice, stil neogotic  
- 1890 - 4152 locuitori; 636 case (cf. Melente Nica)  
- 1900 - 4619 locuitori (384 agricultori, 491 mici meseriași, 27 negustori etc.; 748 case - date cf. Melente Nica)  
- 1901- 4562 locuitori (cf. Melente Nica)  
- 1901- este edificată gara CF Glogovăț (actualmente anexă a noii gări, construită în 1948); satul are oficiu poștal, telegraf, telefonie  
- 1904- 4616 locuitori (cf. Melente Nica)  
- 1906 - este finalizată linia ferată suburbană Arad-Păuliș; Glogovăț beneficiază de această infrastructură modernă  
- 1909 - prima moară cu aburi; este ridicată la intersecția str. Gării cu șoseaua principală

- 1910 - 4678 locuitori; 888 case (cf. Melente Nica)  
- 1910 - i se schimbă numele din Glogovăț în „Othalom”  
- 1911 -5111 locuitori (cf. Melente Nica)  
- 1913 - apare ultima dată ca „Othalom”; la cererea comunității germane de aici se revine la denumirea de Glogovăț  
- 1922 - 4450 locuitori  
- 1922-1927 - împrumotărirea unui număr de familii afectate de război sau sărace- 162 de germani, 31 români și 4 instituții românești; este parcelat cartierul Hannfeld (Cânepiște), în vestul satului, la sud de șosea. Făcând comparație între planul din 1910 și cel din 1941, rezultă cu claritate creșterea în suprafață a acestui cartier, în care va fi amplasată și Biserica Ortodoxă din 1930  
- 1928 - satul are 4806 locuitori; se amenajează Remiza de Pompieri  
- 1930 - edificarea Bisericii Ortodoxe Sf. Mucenic Dimitrie - arhitect Silvestru Rafiroiu  
- 1935 - la nord de Bazilică, terenul surpat lasă să se vadă o galerie din piatră asemănătoare cu cea din zidul Bazilicii, aparținând probabil construcțiilor Prepoziturii-Capitlului sau fortificațiilor din zonă  
- 1936 - satul are 5920 locuitori  
- 1945 - la cererea voluntarilor din divizia „Tudor Vladimirescu” care au fost împrumotăriți aici, satul devine Vladimirescu  
- 1948 - este ridicată noua gară CFR, lângă cea veche de la începutul secolului  
- 1957-1967 - spre gară se edifică 359 de case, în cartierul „Satul Nou” (Neues Dorf din planul din 1941). Comparând planul din 1941 cu cel din anii '80, se poate constata extinderea acestui cartier spre gara CFR, de o parte și alta a străzii care duce la gară- Str. Gării devine axa principală a cartierului.

#### **GLOGOVĂȚ-VLADIMIRESCU INFORMAȚII ARHEOLOGICE<sup>225</sup>**

- secolele X-IX î.Hr. - ceramică de epocă Hallstatt C- prima vârstă a Fierului, descoperită în sudul Combinatului Chimic

<sup>225</sup> Majoritatea informațiilor sunt preluate din *Repertoriul arheologic al Mureșului inferior (op. cit.)*, pp. 134-136, completate și nuanțate prin *Studiul istoric al PATJ Arad... (op. cit.)*, passim.

- secolele X-IX î.Hr., III î.Hr.-II d.Hr., III-IV d.Hr., V-VI  
- ceramică hallstattiană, celtică, daco-romană și din perioada migrațiilor, descoperită în zona tumulilor din nordul șoselei Arad-Deva  
- secolele X-IX î.Hr., III-V d.Hr., IX-XI d.Hr.- materiale ceramice descoperite în apropierea Gării CFR Glogovăț, din epoca Hallstatt C și epoca migrațiilor  
- secolele X-IX î.Hr. - locuire (3 bordeie) descoperite în sat, în sudul șoselei Arad-Deva, între stația de Reglare Gaze Naturale și bifurcația șoselei cu drumul de acces CCH - epoca Hallstatt C- prima vârstă a Fierului  
- secolele X-IX î.Hr., III-II î.Hr., II-IV d.Hr. - locuire hallstattiană, dacică clasică și dacică târzie (3 niveluri), descoperită în punctul „Pădurea Vrăbiilor” (cca 300 m sud de Cantonul CF) (descoperiri 1979)  
- secolele III-II î.Hr.-III-IV d.Hr. - ceramică celtică și daco-romană, descoperită în sat, în același sit hallstattian, în sudul șoselei Arad-Deva, între stația de Reglare Gaze Naturale și bifurcația șoselei cu drumul de acces CCH  
- secolele III î.Hr.-II d.Hr.- bordeie cu ceramină celtică și dacică, descoperite în vestul satului, spre Arad, în nordul (stânga) șoselei Arad-Deva  
- secolele II-IV și X-XIII d.Hr. - în același sit (în vestul satului, spre Arad, în nordul - stânga - șoselei Arad-Deva), descoperită ceramică din antichitatea târzie și Evului Mediu timpuriu  
- secolele IV d.Hr. și XII - așezare cu două niveluri și cimitir descoperite la cca 1,5 km vest de sat, în apropierea Cantonului CF.; în necropolă - 13 morminte de înhumăție cu inventar din timpul regelui Ștefan III - sec. XII (descoperiri 1971)  
- secolele VIII-IX și XI-XII - ceramică descoperită în punctul „Pădurea Vrăbiilor” (cca. 300 m. sud de Cantonul CF) (descoperiri 1979)  
- secolele VIII-IX (prima jumătate a secolului IX) - așezare de semibordeie descoperită în punctul „Șanțuri” („La Cetate” - „Die Schantzen”)  
- mijlocul sau jumătatea a II-a a secolului IX - se ridică cetatea de pământ din același punct („Șanțuri”), aproximativ în centrul așezării  
- începutul secolului XI - cetatea e distrusă (episod petrecut probabil cu prilejul luptelor dintre Ahtum și Chanadinus din 1028)

- secolul XI - faza a II-a a cetății - informație de corelat cu următoarele două

- sec. XI - cetatea funcționa (cf. A.A. Rusu- G.P. Hurezan) -informație de corelat cu următoarea

- sfârșitul secolului XI-începutul secolului XII - locuirea este reluată în nordul cetății + cimitir, peste cetate, cu cea mai veche monedă de pe la 1038

- secolele XI-XII - datarea așezării din nordul cetății, funcționând probabil împreună cu ea (cf. A.A.Rusu-G.P. Hurezan)

- secolele XI-XII - datarea urmelor de construcții din interiorul ruinei Bazilicii; ele continuă până în secolul XVI

- secolul XII (1165-1170) - cea mai veche monedă descoperită în cimitirul din interiorul ruinei Bazilicii

- secolul XII - edificarea Bazilicii (cf. unor opinii, nefundamentate suficient); de corelat cu documentele amintind de Capitlu, Prepozitură, biserică etc., din 1131/32, 1177 etc.; în vecinătatea ruinei se găsesc alte urme de construcții, un zid puternic etc. (dovezi ale existenței unui ansamblu medieval amplu)

- primele decenii ale secolului XIII - cetatea de pământ încetează să funcționeze (cf. A.A.Rusu- G.P. Hurezan)

- secolele XII-XIII - faza finală a așezării din nordul cetății (cf. G.P. Hurezan, K. Geza, p. 54)

- secolul XIII - a doua variantă pentru construirea bazilicii, acum ruinată (probabil peste o biserică mai veche); de corelat cu varianta secolului XII

- secolul XV - cea mai nouă monedă descoperită în cimitirul din fosta bazilică

- secolele XV-XVI - datarea locuinței descoperite la cca 50 metri sud-est de biserică

- mijlocul secolului XVI - perioada până la care poate fi urmărită evoluția zonei bazilicii; sfârșitul poate să fi survenit ca urmare a campaniei din 1552 a lui Kasson Bey pe valea Mureșului (cf. G.P. Hurezan, K. Geza)

### **GLOGOVĂȚ – VLADIMIRESCU INFORMAȚII CARTOGRAFICE**

- 1528 - harta lui Lasarus- la Glogovăț apare „Veterum Orod” (Vechiul Orod)

- cca 1699 - harta lui Visconti- la Glogovăț (amplasat la est de „Mikalaka”), apare „Vechia Aradt”, la

vest de Mikalaka fiind „Aradt”. Este curios de ce nu apare noua denumire, „Öthalom”

- cca 1750 - Hartă a zonei Glogovățului- satul Glogovăț („Kameral Drefchaft Glogovätz”) este desenat sub forma unei structuri stradale cvasirectangulare, grupate în jurul bisericii ruinate (confirmând opinia lui Hans Gehl, despre modul de așezare și organizare a primilor coloniști germani). În vest este figurată ruina cetății de pământ, de plan rectangular, iar în nord-est, sunt desenate cele 5 movile de pământ.

- cca 1782 - Prima hartă militară habsburgică („Ridicarea Josefină”)- Glogovăț (Glogovatz, însoțit de precizarea „vel Orodinum”) este o așezare compactă, cu un plan destul de geometric (puțin diferit față de geometria actuală, fapt datorat sigur impreciziei cartografice), dezvoltat exclusiv la sud de șosea. Către sud este pădurea văii Mureșului; la est și vest sunt zone mlăștinoase. În colțul de sud-vest este figurată o biserică, iar în cel de sud-est, o incintă definită de mai multe construcții- probabil militare. La limita estică este figurat vechiul cimitir, acum dezafectat și inclus în intravilan, reprezentând un prețios reper al limitei estice a satului de la sfârșitul secolului XVIII. Dincolo de șosea, spre nord-est, sunt desenați cei 5 tumuli

- cca 1860 - A doua hartă militară habsburgică („Ridicarea Franciscană”)- Glogovăț („Glogovatz”) este desenat foarte corect față de geometria actuală. Față de reprezentarea din „Ridicarea Josefină”, satul s-a extins până la șosea și dincolo de vechiul cimitir, spre est. Spre vest-sud-vest, este figurată mlaștina, spre sud- pădurea și spre est- grădini. În colțul de sud-vest este figurată biserica catolică actual, iar spre vest, ruina. Spre nord-est apare cimitirul iar dincolo de șosea, cei 5 tumuli.

- cca 1881-1886 - A treia hartă militară habsburgică- Glogovăț („Glogovac”) apare însoțit de denumirea „Orod”. Satul se întinde aproape complet la sud de șosea, cu excepția a două rânduri de loturi din nordul ei. Contextul natural este asemănător cu cel din harta precedentă, dar spre vest apare ridicătura (grindul), înconjurată de mlaștină, pe care a fost descoperită cetatea de pământ.

- 1910 - Harta militară a Europei- Glogovăț („Glogovac”) are aceeași formă cu cea din anii '80 ai

secolului XIX, cu excepția unei extinderi către nord, dincolo de șosea (apare o nouă stradă, paralelă cu șoseaua) cu parcelările aferente și o extindere spre nord-vest, la sud de șosea.

- 1924 - plan al Glogovățului (Glogovac-Orod) din „Planul director de tragere”- foarte asemănător cu planurile anterioare, dar cu un plus de exactitate, datorată dimensiunilor mai mari; la nord de șosea este figurată linia de lotizări ca în planul din 1910

-1941- plan al satului Glogovăț („Gemeinde Glogovatz...im jahre 1941”), foarte exact, cu denumirile germane ale străzilor și numerotarea parcelelor (gospodăriilor). Extinderile din nordul șoselei („Neues Dorf”- „Noul sat”) și din sudul ei, în vestul satului („Hannfeld” – „Cânepiște”) sunt mai ample decât în planul anterior. Este figurată calea ferată îngustă Arad-Păuliș și stația din centrul satului.

- cca. 1980 - ridicare topografică, realizată de Centrul de Proiectare Arad - Vladimirescu are intravilanul cu aceeași structură generală. Se constată câteva extinderi: către nord (incintă agro-industrială spre gară - axată pe str. Gării) și est (incintă agricolă-C.A.P., dincolo de cimitir și lângă șosea). Se propuneau restrângeri ale intravilanului.

### **OROD - DATE ISTORICE<sup>226</sup>**

- 1080-1090 - este înființat „comitatu Orodienis”- prima mențiune, într-un document din 1347

- 1131 (1132) - dietă a Regatului (în timpul lui Bela al II-lea) lângă cetate (care dintre ele?); aici, la porunca reginei Elena, sunt masacrați toți cei implicați în orbirea soțului ei, în timpul lui Coloman Cărturarul

- 1131- regele Bela II face o donație bisericii Sf. Martin, din Orod

- 1131 (1132) - înființarea Prepoziturii-Capitlului (cf. mai multor istorici)

- 1156 - „Primogentius de Wrodi”, prepozit (prima mențiune despre Capitlu- Prepozitură, închinată Sf. Martin)

- 1177 - document informând despre existența în Orod a unui Capitlu, condus de un prepozit care

avea o biserică în cuprinsul cetății; sunt amintite atunci o serie de alte așezări din zonă; în Orod sunt 50 de bărbați (document de la Béla III)

- 1177/1202 - același document, reluat, referitor la donația regelui Béla III, respectiv Emeric, către Capitlu din Orod

- 1183/1211- menționat pentru prima oară portul de aici, destinat comerțului cu sare

- 1183/1266/1270 - danie pentru capitlu pentru sare

- 1205/1206 - prepozitul Gottfried de Orod

- 1213 - sunt menționați slujbași ai cetății

-1214 - menționarea cetății

- 1216 - „castrum Orod”

- 1217/1506 - lista prepozițiilor din Orod

- 1224 - Jula, prepozitul de Arad, având și titlul de comes (comite), inaugurează în prezența reginei Jolantha de Courtenay, basilica capitlului și prepoziturii de Arad

- 1230 - „Castrum” de Arad și Zărand

- 1232 - menționarea cetății

- 1233 - „Ecclesia Orodienis”

- 1238 - „castellanus Clemens de Orod”

- 1240 - menționarea cetății

- 1240 - „Saul, comes Orodienis” (prima atestare a unui comite de Arad- cf. A.A. Rusu)

- 1241 - este menționat un comandant al cetății cu 4 subalterni și trupă militară (cf. *Melente Nica*)

- 1263, 1264, 1269, 1271, 1272 - numeroase documente în care apare „Orod”- „Arad”

- 1283 - Capitlu „Orodienis”

- 1285, 1288, 1290, 1291, 1301, 1308 etc. - documente referitoare la Arad-Orod

- 1311 - sunt menționați „iobagionibus castris Orodienis” într-un act al lui Dominic, castelan de Soimoș și comite de Arad (ultima știre referitoare la cetate- cf. A.A.Rusu)

- după 1315 - demnitatea de comite sau vicecomite de Arad este deținută de castelanul de Soimoș

- 1329 - „civitas Orod”

- 1337 - „Nicolaus arhidiaconus Orodienis”

- 1342 - „arhidiaconatus Orodienis”

- 1345 - „cantoris et ecclesiae Orodienis”

- 1352 - Arhidiaconatul „Orodienis”

- 1358 - „Petre Johanni custodis ecclesiae Orodienis”

<sup>226</sup> Pentru informațiile referitoare la așezările dispărute, localizabile în zona Vladimirescu-Glogovăț, vezi în special Pascu Hurezan, Kovach Geza *Aradul medieval, Centrul ecleziastic și comitatens, sec. XII-XVII în Arad, monografia orașului...* (op. cit), pp. 53-68 și Alexandru Roz, Kovach Geza, *Dicționarul istoric al localităților din județul Arad* (op. cit.), pp. 22-42, 47-50.

- 1362-1364 - Capitlul „Orodiensi”
- 1373 - „ecclesia Orodiensi”
- 1380-1384 - „civitas Orodiensi”
- 1384, 1387- documente despre Capitlul din Orod
- 1388 - în „Oppidum Orod”, apare documentar Kőzép utka” (Strada Centrală), care despărțea pe iobagii Capitlului de iobagii Prepoziturii
- 1390 - numeroase documente în legătură cu Capitlul din Arad
- 1391-1392 - sunt amintiți măcelarii din Arad
- 1391-1392, 1393, 1394, 1395, 1396, 1397 - numeroase documente referitoare la Capitlul de Arad
- 1398 - document: castelanii din Soimoș către vicecomitele de Arad + documente despre Capitlu
- 1399 - „ecclesia Orodiensi”
- 1400 - apare documentar Protopopul din Arad; alte documente despre Protopopul de Arad, Prepozitul și Canonicul de Arad, Capitlul de Arad etc.
- 1401- plebanul din Lipova- canonic de Arad
- 1403, 1404 - numeroase documente în legătură cu Capitlul de Arad
- 1404 - „Civitas Orod”
- 1405, 1406, 1407, 1408, 1409, 1410 - zeci de documente ale Capitlului
- 1411 - „capituli ecclesiae Orodiensi”
- 1412, 1415, 1416, 1417, 1420, 1421, 1426, 1428, 1430, 1438, 1442, 1443, 1445, 1450, 1458 - zeci de acte emise de Capitlu
- 1464 - Petrus de Orod, student la Viena
- 1477, 1483, 1488, 1493, 1495 - acte ale Capitlului
- 1496 - Saulus de Orod, student la Viena
- 1505, 1507, 1516, 1533 - acte ale Capitlului
- 1514 - armata lui Doja ocupă Aradul (poate așezarea de pe noul amplasament, poate vechiul Orod); oricum, Capitlul (însemnând că avem de-a face cu Glogovăț) opune o oarecare rezistență, după care, din cauza foamei, apărătorii se predau; nu e distrus; i se ia doar sigiliul
- 1550 - Aradul (aproape sigur așezarea de pe noul amplasament) este cucerit de turci; așezarea nu are nici valuri, nici ziduri (cf. Anton Verancsics)
- 1550-1552 - cuceriri și recuceriri ale zonei Aradului; în final ajunge pentru mult timp în stăpânirea otomanilor

- 1552 - Francisc Ujlaky, loçtiitor regal, către Capitlul din Arad (Orod)
- 1552 - campania lui Kasson Bey pe valea Mureșului; Capitlul este distrus, biserica incendiată. Arhiva este parțial salvată și dusă la Alba Iulia
- 1552 - scrisoare: Zaberdin, episcopul de Oradea, informează că turcii construiesc o cetate în jurul bisericii din Arad (este aproape sigur o biserică din noul Arad pentru că, în zona basilicii de la Glogovăț, nu sunt menționate sau descoperite asemenea amenajări)
- 1552-1564 - conscripție a „porților iobăgești”- la „Orod”, Prepozitul are două porți (cca 8 familii), iar Capitlul două porți (cca 8 familii) (ultimele informații despre „Orod”, Prepozitură și Capitlu); Nowak are 4 porți (cca 16 familii). Alte nuclee locuite din zonă (cf. *Melente Nica*): „5 Redute” (10 familii), „Vama” (2 familii), alte proprietăți nobiliare (15 familii), în total în zona Vladimirescu: 131 familii (524 persoane)
- 1553-1555 - turcii clădesc cetate în Arad (în noul Arad)- informația se referă la vechea cetate din bucla Mureșului, care rezistă până în secolul XVIII, când este construită noua fortăreață austriacă și vechea cetate este demolată
- 1567 - în zona Vladimirescu (toate nucleele locuite)- 476 persoane
- 1579 - în aria satului Vladimirescu de astăzi (toate așezările)- 508 persoane

#### **NOWAK (NOVAK)- DATE ISTORICE**

Așezare localizabilă între Micălaca și Vladimirescu

- 1177 - prima mențiune documentară
- 1399 - apare documentar
- 1552-1564 - conscripție a „porților iobăgești”- la Nowak, Capitlul are 4 porți (16 familii)

#### **ZENTHIWAN- DATE ISTORICE**

Așezare localizabilă la vest de Vladimirescu

- 1334 - prima mențiune documentară
- 1552-1564 - conscripție a „porților iobăgești”- la Zenthiwan, capitlul are 2 porți (8 familii)
- 1746 - este menționată documentar

#### **BĂTĂNIȚA (BATHYA, BACHYA) DATE ISTORICE**

Așezare localizabilă între Micălaca și Vladimirescu

- 1380/1421 - prima mențiune documentară
- 1471 - apare documentar sub forma „Bachya”
- 1499 - „Bathya” este în posesia Capitlului din Arad (Orod)
- 1553 - apare documentar
- 1552-1564 - satul are 3 sesii iobăgești, din care 3 porți (cca 12 familii) în posesia Capitlului din Arad (Orod) și 4 porți (cca 16 familii) în posesia nobilului Horváth Ferenz
- 1567 - are 10 familii
- 1579 - are 11 familii
- 1722 - „Batanzita” este menționată cu 7 sesii părăsite (cf. Arhivei Camerale din Viena)

#### **DESZK (DESZKU, DESZH) DATE ISTORICE**

Așezare localizabilă între Arad și Vladimirescu

- 1177 - apare documentar
- 1203-1204 - documente atestând satul
- 1257 - din nou atestat
- 1341 - atestat din nou documentar
- 1379 - apare ca „villa Deszk”
- 1465 - din nou apare sub forma „villa Deszk”
- 1471 - „Deszk” este în posesia familiei Abrahámffy
- 1472 - apare din nou documentar
- 1473 - este în posesia familiei Dóczy
- 1479, 1483, 1490 - apare documentar
- 1548 - satul este dăruit reginei Izabella de către Petru Petrovics
- 1551 - apare documentar
- 1552-1564 - „Deszh” are 8 familii
- 1557 - are 6 familii
- 1567 - are 9 familii
- 1579 - are 21 familii
- 1605 - apare în documente
- 1624 - apare într-o hotărnicie otomană
- 1649, 1667 - apare documentar
- 1717 - „Desch” are 16 case

#### **BALVANYOS - DATE ISTORICE**

Așezare localizabilă spre sud-vest, pe malul Mureșului

- 1552-1564 - conscripție a „porților iobăgești”- aici sunt 2 porți (cca 8 familii) în posesia Prepoziturii și 2 porți (cca 8 familii) în posesia Capitlului
- 1567 - Balvanyos are 9 familii
- 1579 - Balvanyos are 12 familii

#### **GLOGOVĂȚ-VLADIMIRESCU INFORMAȚII ARHITECTURAL - STILISTICE**

Pe parcursul expunerilor anterioare, au fost făcute numeroase referiri la arhitecturile -majore și minore - care însoțesc evoluția urbanistică a satului. Cronologic, începând cu Evul Mediu, pot fi făcute următoarele precizări cronologice și stilistice ale clădirilor menținute până astăzi.

- secolele VIII-IX - așezarea de pe locul cetății, formată din bordeie cu structuri din lemn
- secolele IX-XI - prima fază a cetății medievale timpurii, realizate din pământ cu structură casetată de lemn; structuri similare cu cele ale altor cetăți medievale din zone diferite europene (mai ales în mediul nord-estic), lipsite de piatră
- secolele XI-XIII - faza a doua a cetății - val cu structură din pământ bătut, mai înalt decât în prima fază; se adaugă o palisadă din bârne groase de 30-40 cm; în exterior - șanț de apărare
- secolele XI-XIII - așezarea contemporană cu cetatea și succedându-i este formată din locuințe de pământ și lemn, precum și câteva cuptoare de ars ceramica
- secolul XIII (înainte sau după atacul tătar) - este edificată Bazilica, edificiul de cult al Prepoziturii și Capitlului de Orod- stil romanic, structură din piatră de talie, îmbrăcând emplectonul cu mortar de varse păstrează sub formă de ruină
- secolele XV-XVI - locuința descoperită arheologic la cca 50 metri, în sud-estul bisericii, era realizată din lemn
- secolul XVIII - colonizarea germană; se edifică clădiri de locuit integrate unei parcelări de tip „franco”, cu casa perpendiculară pe stradă (în lungul lotului), simplă, din cărămidă nearsă, pământ bătut sau structuri mixte, acoperită în două ape și pridvor spre curte. Pridvorul este realizat cu coloane de zidărie sau stâlpi de lemn; curtea principală este

închisă spre grădină prin clădirea anexelor; sistemul va fi menținut până la mijlocul secolului XX și întrebuițat de toate etniile

- 1767 (1777) - se ridică prima Biserică Catolică; imaginile păstrate ilustrează o clădire de stil baroc, cu un turn la vest; biserica este demolată pentru ridicarea celei noi

- 1851- este ridicată Capela Catolică aparținând complexului „Calvaria” (Drumul Crucii), din Cimitirul Catolic, stil compozit

- 1859 (1887) - se ridică Biserica Catolică mică; stil eclectic, cu detalii neoromanice

- jumătatea a doua a secolului XIX - se edifică numeroase clădiri publice și particulare cu detalii eclectice

- 1887-1889 - se edifică actuala Biserică Catolică, stil neogotic, în locul celei vechi, baroce și în preajma ruinei Bazilicii

- sfârșitul secolului XIX - se edifică clădirea Primăriei actuale- stil eclectic

- 1901 - este edificată gara CF Glogovăț- cu detalii eclectice; eventual atunci și cantonul

- 1906 - în centrul satului, în colțul dintre str. Gării și șoseaua principală se construiește prima moară cu aburi; o clădire stil 1900 („Art Nouveau” industrial)

- 1930 - este construită Biserica Ortodoxă după proiectul arh. Silvestru Rafiroiu; plan treflat, cu două turle, interpretând stilul brâncovenesc de secol XVII. Biserica este aproape identică cu cea edificată tot de Rafiroiu, în Micălaca în aceeași perioadă

## **GLOGOVĂȚ – VLADIMIRESCU - ELEMENTE DE STRUCTURĂ URBANISTICĂ (ANALIZĂ PLANIMETRICĂ)**

### **PLANIMETRIE GENERALĂ**

Satul face parte din categoria celor grupate (continue), cu o rețea stradală compusă complex. Actuala șosea Arad-Lipova, care trece prin centrul modern al satului, îl desparte în două zone diferite tipologic. Zona nordică este structurată regulat (geometric), de tip concentrat, cu rețea rectangulară. Rețeaua nu are un pas uniform, semn al unei evoluții anume

sau al unor diferențe de status. Zona sudică conține la rândul ei două tipuri distincte de rețea stradală. Sud-vestul zonei este dominat de un sistem rectangular, fără centru definit, cu unele zone de rețea deformată (mai ales pe contur). Restul ariei sudice conține o rețea extrem de variată tipologic, de la deformări ale unei trame rectangulare, la neregularități accentuate. Vechiul centru al satului nu coincide cu centrul actual, deplasat la șosea, fără o rezolvare urbanistică specială. Centrul vechi, din zona Bisericii Catolice, conține, în afara unei trame stradale neregulate, o arteră de tip „stradă-piață”, cvasilenticulară, pe direcția est-vest, orientată către biserică. Pe direcția perpendiculară, făcând legătura cu șoseaua, o altă arteră se bifurcă în nordul zonei bisericii (inclusiv al ruinei medievale), cuprinzând între brațele ei zona bisericii. Analiza tipologică a rețelei stradale conduce la ideea unei evoluții îndelungate, anumite elemente fiind rezultatul probabil al remanenței unor alcătuirii medievale, în orice caz, premoderne.

### **LOCUIRE-ORGANIZARE GENERALĂ**

Zonele de locuit au amplasamente și sunt conformate corespunzător zonificării întregii așezări. Dacă până în anii '90 comunitățile românească și germană ocupau relativ distinct prima zonă nordică a satului și ultima, zona sudică, în prezent, comunitatea românească domină în mod absolut și segregarea tradițională a dispărut. Fenomenul de diminuare sau pierdere a identității, la care se poate adăuga ponderea destul de importantă căpătată de țigani, este accentuat prin cumpărarea caselor părăsite de nemți de către orașeni și localnicii veniți în perioada comunistă. Refuzul majorității nou-venite de a se adapta contextului local („genius loci”) conduce la demolări și reconstrucții neadecvate a vechilor clădiri, intervenții neconforme sau lipsă de întreținere. Din punct de vedere morfo-structural, locuirea este organizată în cele trei zone descrise anterior: zona neregulată și densitate mică din sudul șoselei, zona regulată și de densitate mare din sud-vestul satului (sudul șoselei), precum și zona limitrofă nordului șoselei și aria regulată și de densitate medie din nordul satului.

### **PARCELARE**

Diferențele de structură generală a masei construite a satului se manifestă și în privința parcellarului. În zona neregulată din sud, forma și dimensiunile loturilor sunt foarte diverse. Există loturi apropiate de pătrat (cca 40 x 40 metri) și loturi înguste și foarte lungi (cca 15-20 x 250-300 metri). Majoritatea sunt deformate de neregularitățile tramei stradale. În zonele regulate, lotizarea este mult mai omogenă, cu excepția parcelelor din sud-vest, unde loturile pornesc de la cca 15-20 metri lățime și ating 30-40 metri, iar în lungime au dimensiuni de la 25 metri până la 80-90 metri. În rest, în nordul șoselei, loturile dreptunghiulare sunt fie de cca 20 x 50 metri (zona densă) fie de 25-30 x 60-70 metri (în zona mai puțin densă).

### **LOTUL**

Conformarea diferită a sistemului de lotizare nu conduce obligatoriu la diferențe mari în ceea ce privește organizarea parcelelor. Atât în zona fostă germană, cât și în restul vetrei satului, domină într-o manieră absolută gospodăria cu un singur corp de casă, aflat la limita către stradă și către vecini a lotului. Tradițional, curtea principală era închisă de anexe, care, astăzi, se păstrează în număr mic. Casele de plan dreptunghiular (există și variante în formă de „L”) sunt deosebit de lungi și însoțite de galerii pe stâlpi de zidărie sau, mai rar, din lemn. Materialele dominante sunt pământul, înlocuit în ultimul timp de cărămidă (inclusiv nearsă) și lemnul.

### **SCHIȚĂ DE EVOLUȚIE URBANISTICĂ A LOCALITĂȚII ȘI A ARHITECTURII SALE**

#### **Etapele preistorică, antică și perioada migrațiilor**

Precum în întreg spațiul banato-arădean (din sudul și nordul Mureșului), zona comunei Vladimirescu de astăzi conține urme arhologice (datorate unor împrejurări fortuite) atestând o locuire timpurie. În stricta zonă a satului, în jurul lui, sunt de menționat nuclee locuite ale civilizației Fierului Timpuriu (Hal-

Istatt C) în sudul Combinatului Chimic, în zona tumulilor din nordul șoselei Arad-Deva, în apropierea Gării CFR Glogovăț, în punctul „Pădurea Vrăbiilor” (cca 300 m sud de Cantonul CF), în sudul șoselei Arad-Deva, (între stația de Reglare Gaze Naturale și bifurcația șoselei cu drumul de acces CCH). În vestul satului, au fost detectate, de asemenea, urme Hallstattiene în situl cetății medievale timpurii. Aceasta înseamnă că vatra actuală a satului este așezată într-o arie de locuire preistorică polinucleară, satul fiind foarte probabil să conțină urme ale acestei locuiri, încă nedescoperite.

Civilizația celtică, apoi dacică și daco-romană sunt foarte bine reprezentate prin descoperirile arheologice, tot întâmplătoare, fie în zonele siturilor Hallstattiene, suprapunându-le frecvent (zona tumulilor din nordul șoselei Arad-Deva, în apropierea Gării CFR Glogovăț, în punctul „Pădurea Vrăbiilor” (cca 300 m sud de Cantonul CF), în sudul șoselei Arad-Deva, între stația de Reglare Gaze Naturale și bifurcația șoselei cu drumul de acces CCH), fie în alte situri (în punctul „Șanțuri” - „La Cetate” - „Die Schantzen”, la cca 1,5 km vest de sat, în apropierea Cantonului CF, în vestul satului, spre Arad, în nordul - stânga - șoselei Arad-Deva).

Între acestea, cea care ar trebui să rețină atenția în mod deosebit este așezarea de secol VIII-IX din situl cetății de lemn și pământ, așezare care va fi suprapusă de cetate și de o locuire de secol XI-XIII contemporană cu ultima fază a cetății și ulterioară distrugerii ei, ultima așezare fiind însoțită de un cimitir amplu. Ei i se adaugă așezările multi-strat (secolele III-V d.Hr. până în secolele IX-X și XII-XIII) din punctele: în apropierea Gării CFR Glogovăț, în vestul satului, spre Arad, în nordul - stânga - șoselei Arad-Deva, la cca 1,5 km vest de sat, în apropierea Cantonului CF și în punctul „Pădurea Vrăbiilor” (cca 300 m sud de Cantonul CF). Ele, împreună cu așezarea de secol XI-XIII din zona cetății, ar putea fi localizările unora dintre așezările dispărute din vestul satului actual (Bătănița, Deszk, Balványos, poate Nowak). Împreună cu Orod, formează un ansamblu important de nuclee locuite, în care vor fi implasate cele două instituții religioase de mare prestigiu (Prepozitura și Capitlul), castrul regal, portul, vama

etc. Ele demonstrează și o anumită continuitate în locuirea zonei, profitând de facilitățile traseului fluvial al Mureșului, dar și de protecția naturală a firelor de apă desprinse din Mureș și a mlaștinilor. Cei care s-au ocupat de evoluția timpurie a habitatului zonal, în raport cu caracteristicile mediului natural, au detectat patru fire de apă (canale), cu un traseu aproximativ est-vest, care flancau (protejau) așezarea medievală și cetățile ei: Hârtopul, Foca Mare, Foca Mică și Valea. Unele se mențin până târziu în secolele XVIII-XIX și sunt vizibile pe ridicările topografice habsburgice.

#### **Etapa medieval-timpurie până la ocupația otomană**

Înscrise în acest areal locuit amplu, primele etape ale evoluției așezării (indiferent de denumirea pe care o purta) se consumă la sud-vest de satul actual și sunt legate, în mare măsură, de existența *cetății de pământ*. Succesiunea: *așezare* de secol VIII-IX, *cetate de pământ* de secol X-XI, *așezare* de secol XI-XII (chiar XIII) este relativ bine precizată arheologic.

Dacă concluziile cercetării arheologice sunt corecte, cetatea încetează să funcționeze în prima parte a secolului XI (probabil ca urmare a luptelor dintre Ahtum și Chanadinus), probă fiind cimitirul din incintă. Această concluzie, coroborată cu referirile ulterioare la cetate sau comitat, face ca reconstituirea realităților respective să urmeze trei piste. Ele plasează cetatea medievală, comitatensă, fie în zona Aradului actual, fie la Glogovăț, în două variante (vechea cetate sau cetatea Capitlului), variante care vor fi dezvoltate după cum urmează:

#### **Varianta A**

Prima referire la Comitatul Orodului, din 1080-1090 (dacă aceasta nu este adevărată, atunci rămâne sigură cea din 1240) sau prima referire indirectă la cetatea „Orodului” din 1213 (dacă mențiunea din 1131 nu este convingătoare) sau, direct, din 1214 și 1216, *nu se mai referă la această cetate*, ci, deja la o altă cetate în zona actualului oraș Arad, cetate dispărută și ea prin secolul XIV (1311 este amintită documentar indirect pentru ultima oară).

#### **Varianta B**

Aceste *referiri se fac la aceeași cetate de la Glogovăț*, dar concluziile arheologice nu sunt corecte; cetatea continuă să funcționeze pe același amplasament (cf. sugestiilor lui A.A.Rusu și G.P. Hurezan) sau în vecinătatea ei.

#### **Varianta C**

O ipoteză (cu analogii la Cenad, de pildă) este ca *fortificația Capitlului* (care a durat cel puțin până la răscoala lui Doja și poate fi căutată în jurul ruinelor bazilicii) *să fi cumulat și funcția comitatensă*, fiind implicit „castrul Orod” din documentele amintite. Ulterior anului 1311 este plauzibil să fi dispărut din documente din cauza preluării funcției comitatensă de către cetatea de la Soimoș și copleșitoarei dominații a Capitlului, care capătă mare parte din proprietățile fostului castru.

Referitor la cronologia funcționării cetății medievale, există deci, o perioadă de aproape 300 de ani care nu este acoperită de informații arheologice, fiind însă acoperită din plin de informații documentare. Soluționarea acestei probleme nu poate fi realizată decât prin reluarea și extinderea cercetărilor arheologice din jurul ruinei bazilicii.

Depășind această problemă, intervine un nou factor important al dezvoltării așezării de la Glogovăț - *Prepozitura-Capitulul*. Rolul (inclusiv în ceea ce privește coagularea unei locuiri în jurul său) și prestigiul extraordinar al acestei instituții feudale sunt binecunoscute. Dacă n-ar fi existat ruinele basilicii de la Glogovăț și hărțile din secolele XVI-XVIII care fac distincție între Aradul Vechi (alias Glogovăț, în sec. XVIII) și Arad, Capitlul și Prepozitura ar fi trebuit să fie căutate pe teritoriul actualului oraș Arad. Nu neapărat în zona vechii cetăți, ci oriunde în configurația de așezări de aici, dintre care unele au denumiri explicite referitoare la preoți sau biserici. Papokfejérgyháza (Biserica Albă a popilor) sau Papokséghje (Sega Popilor), de pildă, apar documentar suspect de apropiat (1552) perioadei în care Capitlul dispare ca instituție, iar aici Capitlul avea încă la mijlocul secolului XVI cele mai numeroase porți iobăgești (28, reprezentând cca 112 familii) dintre toate celelalte așezări din zona actualului Arad.

Depășind și acest nivel al ipotezelor (complet neverificate prin alte surse) și acceptând ca fiind sigură localizarea mănăstirii Bizere în nord-estul actualului sat Frumușeni, rămâne în centrul vechi al Glogovățului o imensă bazilică, datată stilistic fie cu puțin înainte de atacul tătar, fie după atac. Conform documentelor, Capitlul este înființat cândva între 1131-1132 (conform documentului donației către biserica Sf. Martin) și 1156 (prima mențiune a unui Prepozit de Orod), iar bazilica Capitlului și Prepoziturii este inaugurată cu mare fast în 1224. Arheologia și parțial arhitectura sunt în aproape perfectă concordanță cu documentele. Mormintele din bazilică (cel puțin din 1165, cea mai veche monedă) și urmele de construcție (secol XI-XII) conduc la ideea unei biserici mai vechi, care precede actualul edificiu ce poate fi încadrabil lesne în prima jumătate a secolului XIII, atât timp cât în jumătatea a doua a secolului (după atacul tătar), începe influența șantierului goticului timpuriu de la Cârța și planul de la Glogovăț este un unicat în Transilvania. Perioada de funcționare a Capitlului (până pe la jumătatea secolului XVI - 1552 este anul ultimului document direct, iar Conscriptia din 1552-1564 informează asupra proprietăților sale) coincide cu evoluția spectaculoasă a așezării. Ea devine înainte de 1329 „civitas” (titulatură întrebuintată mai ales în cazul unor orașe episcopale, dar posibil de a se aplica oricărui oraș cu funcții bisericesti importante). Termenul se repetă de mai multe ori și, fapt important, în 1404, deci după 1388, când apare ca „oppidum” (părând că se petrecuse o depreciere de statut). Oricum, documentele surprind elemente de structură urbană consistente (port destinat comerțului cu sare, vamă, străzi, cartiere distincte, meserii diverse, organizări bisericesti complexe), iar evenimentele din timpul răscoalei lui Doja, când sunt lesne cucerite cetăți din jur și Capitlul rezistă, dovedesc și un important potențial defensiv. În acest context, să nu uităm documentul din 1177 care vorbește explicit despre cetatea Orod, în interiorul căreia se găsea Biserica Capitlului.

#### **Schiță de reconstituire planimetrică**

Faza medieval-timpurie și medievală, până la debutul etapei otomane

Coroborând aceste informații foarte variate cu topografia locului, ocupat de ruina de la Glogovăț, se pot trage o serie de concluzii evident parțiale, urmând ca ele să fie verificate și conturate cu un plus de siguranță prin noi cercetări.

Se poate considera că, în privința *Orodului timpuriu*, există o posibilă continuitate spațială în ceea ce privește așezarea relativ contemporană cetății, acoperind intervalul secolelor VIII (IX)-XII (XIII) și cea din jurul Capitlului, acoperind intervalul 1131 - jumătatea secolului XVI. Axul de organizare trebuie să fi fost actualul drum județean (dezafectat în mare măsură) DJ 682 C, care leagă situl bazilicii de situl arheologic al cetății și așezării respective.

Dacă așezările din zona strictă a cetății sunt localizate arheologic și se dezvoltă până în secolele XII-XIII, „Civitas Orod” trebuie căutat în zona ruinei basilicii, mai precis în stricta ei vecinătate și dezvoltată preponderent spre nord și est. Această zonă profită de ușoara înălțare a platoului pe care bazilica ocupa poziția cea mai înaltă, limita platoului fiind și limita de sud-vest a așezării actuale.

Există în planimetria actuală a satului o serie de elemente care sugerează organizări anterioare coloniștilor austriece, ieșind evident din limitele geometrice ale sistematizărilor imperiale. În primul rând, se remarcă concentrarea străzilor către situl Basilicii: Libertății, Horia, Crișan, Revoluției. În al doilea rând, avem în vedere bifurcarea caracteristică, desprinsă din strada Libertății, care cuprinde o arie cvasientriculară incluzând, în final, ruina. Concludent este și faptul că str. Libertății este axa lotizărilor celor mai prelungi din sat, tipic medievale, dar utilizate și la începuturile structurărilor austriece. O altă stradă - Horia - este de asemenea axată mai mult pe ruină decât pe noua biserică catolică, care este deplasată spre sud. Există apoi o serie întreagă de continuități ale rețelei stradale sau limitelor de loturi înconjurând ruina, mai ales pe direcțiile nord și est: străzile I. Vodă, Eroilor, Vlad Tepeș, Cloșca, Reformei și o limită de loturi din nordul străzii Horia. Ele conturează posibile închideri sau limite ale așezării în diferite faze ale evoluției medievale, menținute după începutul secolului XVIII. În fine, în planimetria zonei se citește cu claritate desenul unei ample

cruci (străzile Libertății și Horia) cu centrul plasat în vecinătatea ruinei. Am pus această situația pe seama organizărilor timpurii ale așezării pendinte de Capitlu, asemenea organizări existând inclusiv în Transilvania și fiind probate în alte spații europene. Strada Principală din documentul din 1388 poate fi una dintre cele două brațe ale crucii, mai probabil Horia, care materializează și direcția către cetate. „Turbulențele” morfologice ale zonei limitrofe trimit la organizări foarte vechi, cu evoluții complexe.

Acest nucleu puternic, dezvoltat în zona Bazilicii și a instituțiilor ce o însoțeau, sigur fortificat („Orodul” din sutele de documente medievale), este însoțit de așezările documentate în secolele XII-XVI (Bătănița, Deszk, Balvanyos, poate Nowak și Zenthiwan), dinspre sud-vest, vest, nord-vest, sau cele descoperite arheologic pe întreg conturul satului. Ne referim la cele de secol XI-XIII. Aceste liste ar trebui atent corelate, pentru a le detecta pe cele cu adevărat importante, necesitând noi cercetări.

#### Etapa otomană

Intervalul de timp de la mijlocul secolului XVI și până în primii ani ai secolului XVIII poate însemna o suspendare a existenței așezării, concomitent cu dispariția Capitlului și conturarea, din ce în ce mai pregnant, a noului pol de interes care este Aradul actual. Cu toate acestea există câteva elemente care se opun acestei constatări, lăsând să se întrevadă o continuare a existenței așezării, cu altă denumire (Öthalom, de pildă, dar care se poate referi doar la cele cinci movile).

Între argumente:

1 - relatarea lui Celebi, referindu-se la succesele otomane din anul 1552 (la el apare greșit anul 1551), amintește de cucerirea *cetății Aradului* împreună cu cetățile de la Pécs, Becicherec și Cenad (atât timp cât nu este dovedită o edificare de fortificație anterioară acestei perioade la Arad, rămâne ipoteza cuceririi cetății din jurul Capitlului);

2 - în 1699 Visconti fixează locul Glogovățului cu toponimul „Vechia Aradt”, loc pe care nu avem motive să nu-l considerăm locuit;

3 - hărțile militare din secolele XVIII-XIX care la „Glogovăț” adaugă „vel Orodinum” și „Orod.”

În conformitate cu aceste realități, descrierea din 1550 a lui Verancsics, care prezintă Aradul nefortificat, se referă sigur la noul Arad și nu la așezarea de la Glogovăț care își păstra fortificațiile până prin 1552. Abia după aceasta se va fortifica de către turci și noul Arad.

Pe de altă parte, nu este sigur că acele conșcripții otomane din 1567 și 1579 se referă la noul Arad, aflat într-o stare incipientă de dezvoltare (are 18, respectiv 19 familii), în jurul noii cetăți. Unii istorici consideră că ele reflectă nivelul locuirii din zona Glogovăț, propunând și identificarea acelei suspecte „Bucovina” cu locuirea rămasă aici. Un alt argument în sensul continuității de locuire în zona Vladimirescu de astăzi este introducerea sa în seria satelor grănicerești (inclusiv prin aducerea de coloniști sârbi) și alegerea sa ca punct de coordonare zonală a acestei activități, un altul fiind relatarea (care ar trebui, totuși, verificată atent) conținută de „Cronica Bisericii Germane” referitoare la gospodăriile românești (?) găsite aici de către primii coloniști germani. În fine, reține atenția existența la mijlocul secolului XVIII, a acelei biserici ortodoxe „vechi”, cvasiruinate.

Referitor la Cetatea Aradului (a actualului Arad - cea veche, din bucla Mureșului), este hazardat să se caute acum (pe baza informațiilor de care dispunem) o explicație pentru această nouă edificare defensivă otomană în locul respectiv, dar este plauzibil ca deplasarea centrului de interes către noul punct să se datoreze numărului mare de așezări existente acolo (cel puțin 18 sate amintite documentar înainte, concentrate doar în spațiul actualului oraș și găsite de otomani în 1552) și siguranței sporite pe care locul (o buclă accentuată a Mureșului) îl asigură așezării. Intersecția drumului de-a lungul Mureșului cu cel de pe direcția nord-sud, asociată traversării lesnicioase a Mureșului în același punct, reprezintă cu siguranță alt motiv important.

Din toată această confruntare de date, conform informațiilor actuale, rezultă că, în perioada otomană, așezarea de la Glogovăț continuă să ființeze într-o stare precară, ca multe alte așezări dintre Arad și Lipova, depopulate și distruse mai mult sau mai puțin din cauza confruntărilor. Ea este încă însoțită

de cele câteva mici așezări medievale dinspre vest, menționate anterior.

#### Etapa modernă și contemporană

Date noi încep să apară la începutul secolului XVI-II, când mai multe colonizări revigorează așezarea. Dominantă este populația germană, catolică (mai ales după plecarea sârbilor). Nu întâmplător, primele familii coloniste sunt concentrate în jurul ruinei bisericii, unde este localizată aria cea mai veche a așezării moderne. Prin tradiție, fiecare casă nou construită trebuie să conțină o piatră din ruină pentru a-i conferi rezistență în timp. Acest obicei informează implicit despre dimensiunile considerabile ale ruinei în secolul XVIII (până la sistemul de boltire, după unele mărturii).

Pe de altă parte, la mijlocul secolului XVIII, aici se găsește vechea biserică ortodoxă, care, spuneam mai sus, poate fi anterioară colonizării sârbești.

Până la începutul secolului XIX numărul locuitorilor nu depășește câteva sute, pentru ca după această perioadă, să depășească rapid 1000, iar în 1851, 2000. În jumătatea a doua a secolului XIX, evoluția demografică este continuă - de la 2673 în 1857 la 4600 în 1900. Biserica Catolică este construită în acest interval de timp, înlocuind un mai vechi edificiu și este însoțită de Biserica Catolică Mică, de la șosea. Trebuie subliniat faptul că Marea Biserică Catolică este ridicată la câțiva metri - est - de ruină, respectând astfel nu numai un loc consacrat cu 600-700 de ani înainte, ci și vechiul centru. Este o situație extrem de asemănătoare cu cea de la Cenad, unde se menține amplasamentul vechilor edificii de cult, iar lotizările coloniste se împletesc pentru început cu cele autohtone.

Cert este că satul, până la începutul secolului XX, era concentrat aproape exclusiv în sudul șoselei, conform vechiului amplasament medieval. Probe sunt ridicările topografice, exacte și foarte exacte, din jumătatea a doua a secolului XVIII și secolului XIX, care desenează extinderea ariei intravilane. Un important pol de interes al satului devine Gara CF și va atrage extinderea satului către ea. Dificil de atacat pentru edificare sunt zonele de sud-vest

(joasă, mlăștinoasă), sud (combinație de mlaștină și pădure), est (cimitirul).

În secolul XX evoluția satului continuă pe direcțiile ce facilitează edificarea: nord-vest și nord, dincolo de șosea și spre calea ferată. Este vorba despre cartierele Hannfeld (Cânepiște) și Neues Dorf („Satul Nou”), care aduc, împreună, sute de noi parcele. Între dotări se remarcă Primăria, Biserica Ortodoxă, școli, farmacia etc. În perioada comunistă se edifică câteva tronsoane de blocuri de-a lungul șoselei, în zona centrală (aria din preajma Bisericii Catolice mici) și se ridică Combinatul Chimic care va atrage sute de noi locuitori, mai ales, în nordul satului, formând o colonie muncitorească compactă. După 1989, perioada de tranziție de 10-15 ani, caracterizată prin stagnare (inclusiv din cauza problemelor Combinatului Chimic), scăderi demografice (plecarea comunității germane), sărăcie, urmează în ultimii ani o dezvoltare rapidă, mai ales în domeniul imobiliar. Ne referim la extinderile ample din zona dinspre Arad și la platformele de depozitare, legate de infrastructura din est. Se observă, apoi, intervenții multiple în cadrul gospodăriilor tradiționale, din întreg intravilanul, marea majoritate fiind realizate ignorând atât valorile acestei locuiri, cât și exigențele contemporane privind fizica construcțiilor și confortul.

Împreună cu noutățile perioadei comuniste, acestea depășesc cronologic domeniul cercetat aici. Ele sunt menționate aici ca elemente care destruc-turează structurile urbanistice ale comunei Vladimirescu din secolele XVIII - prima jumătate a secolului XX, interval de timp de cca. 2 secole care i-a conturat valorile istorică, tradițională, urbanistică, arhitecturală, reprezentând un patrimoniu cu un caracter inconfundabil, ce merită menținut și integrat satului actual și dezvoltărilor sale viitoare.



## CONCLUZII - PROPUNERI - ZONIFICAREA INTRAVILANULUI ȘI PROPUNERI DE ACTUALIZARE A LISTEI MONUMENTELOR ISTORICE

### ZONIFICAREA INTRAVILANULUI

Între cele patru așezări ale comunei Vladimirescu, cel mai complex, din toate punctele de vedere (istoric- inclusiv arheologic, morfo-structural, parcellar, arhitectural) este sediul comunal- Vladimirescu-fostul Glogovăț. Ca urmare a studiilor de mai sus, intravilanul conține:

1- *zona veche* (aproximativ dintre ruina Bazilicii și Primărie, iar spre nord, până spre șosea) cu urme arheologice multiple, rețea stradală parțial conservând structuri medievale, clădiri de locuit cel puțin din secolul XVIII. Sunt importante și edificiile de secol XIX care le-au înlocuit pe cele anterioare (Biserica Catolică, de pildă) sau au fost edificate de la început;

2- *zona intermediară* (dezvoltată până la șosea și pe direcția est până la cimitir) desenată de a doua ridicare militară din sec. XIX, cu prelungiri ale rețelei stradale existente anterior și continuând aceeași morfologie parcellară. Ea conține câteva clădiri monumentale inserate țesutului sau din aria veche a cimitirului (cea catolică);

3 - *zonele noi* (din vest, conținând Biserica Ortodoxă) și din nord (conținând Moara), dezvoltate până înainte de cel de-al Doilea Război Mondial. Ele sunt surprinse parțial de planul din cca. 1880 (aceste extinderi începeau să apară) și în totalitate, de planul din 1941. Acestea au aceleași morfo-structuri ca ariile precedente, dar cu densități sporite (străzi mai dese, parcele mai mici etc.). Sunt valoroase prin continuitatea modelelor, mai pregnantă în ariile limitrofe șoselei, și prin existența celor două piese de arhitectură de valoare: Biserica Ortodoxă și Moara;

4 - *zonele foarte noi* (dezvoltări ale satului pe direcția nord-est, spre Gară) și de-a lungul șoselei spre vest și est, ca și cele prilejite de apariția Combi-

natului Chimic și locuințele de serviciu respective. Din punct de vedere istoric, zona nu are importanță (cu excepția unor părți din instalațiile de cale ferată – Gara veche și cantonul dinpre est), dar merită atenție prin continuitatea morfo-structurilor. În ceea ce privește Combinatul, el a dispărut în proporție de peste 90 %, dar merită consemnată valoarea urbanistică și arhitecturală a locuirii colective asociată lui;

5 - *extinderile contemporane* (dezvoltate după 1989, prin parcelari exterioare intravilanului de la sfârșitul perioadei comuniste, mai ales pe direcția vest)- nu au o valoare din nici un punct de vedere;

6 - *zonele extravilane* (mai ales spre sud, vest și est- zona celor 5 movile), care conțin situri arheologice extrem de valoroase.

### LISTA ACTUALĂ A MONUMENTELOR ISTORICE; PROPUNERI ALE ALTOR DOCUMENTAȚII ANTERIOARE

După cum am arătat la începutul studiului, lista obiectivelor protejate, din Vladimirescu, conform LMI („Lista Monumentelor Istorice”) actualizată în 2010, este următoarea:

121- AR-I-s-B-00467 - situl arheologic de la Vladimirescu- punctul „La Movile” („Ot Holom”)- epoca medievală timpurie, cu elementele:

122- AR-I-s-B-00467.01- așezare - secolele XI-XII  
123- AR-I-s-B-00467.02- morminte tumulare – secolele IX-XII

124- AR-I-s-B-00467.03- așezare - secolele V-VI  
125 - AR-I-s-A-00468 - situl arheologic de la Vladimirescu - punctul „La Cetate” („Die Schantzen”) - epoca medievală timpurie, cu elementele:

126- AR-I-s-A-00468.01- necropolă secolele XI-XII  
127- AR-I-s-A-00468.02 -cetate de pământ – secolele IX-XI

128- AR-I-s-A-00468.03- așezare secolele VIII-IX  
129 - AR-I-s-A-00469 - situl arheologic de la Vladimirescu- punctul „La Bisericuță”, epoca medievală, cu elementele:

130- AR-I-s-A-00469.01- ruine de biserică romanică - secolele XIII-XV

131- AR-I-s-A-00469.02 - incintă medievală - epoca medievală

Ultima documentație care ar fi putut propune completări ale listei, este „*Studiul istoric*” al PATJ Arad („*Planul de Amenajare a Teritoriului Județului Arad*”), realizat în 2008 de Complexul Muzeal Arad (colectiv, în care Dr. Peter Hügél a asigurat coordonarea generală; redactarea, sinteza istorică, repere cronologice, propuneri trasee turistice culturale; selecție hărți vechi, planuri; cercetare de teren). Consultând documentația, am constatat că nu există propuneri pentru comuna Vladimirescu.

### COMENTARIU ASUPRA LISTEI ÎN RAPORT CU ACTUALUL STUDIU ISTORIC

După cum am anticipat în introducere, Comuna Vladimirescu are un trecut istoric remarcabil, situație asociată poziției actuale în zonă și perspectivelor de dezvoltare viitoare. Vom detalia în cele ce urmează această grilă favorabilă de factori.

Poziția actuală în configurația așezărilor zonale este conturată de faptul că Vladimirescu (cunoscut ca „Glogovăț”, în ultimele secole) este important în sine (ca mare așezare limitrofă municipiului Arad, punct important pe traseul de tranzit Arad-Lipova-Deva, cu tradiții industriale remarcabile). La aceasta se adaugă prezența Mureșului, cu configurația de maximă importanță a pădurilor, apelor de suprafață etc. Toate acestea reprezintă o grilă de factori actuali care au și vor avea contribuții majore în dezvoltarea zonei.

Cealaltă componentă importantă este istoria locuirii și a arhitecturii majore zonale, context care în comuna Vladimirescu se exprimă de asemenea major. Avem în vedere faptul că Aradul medieval este localizat în Glogovăț, mărturie fiind documentele scrise și cartografice, precum și existența unor vestigii arheologice (cetate de pământ, ruină de biserică romanică etc.), care fixează aici „Orodul” Evului Mediu timpuriu și dezvoltat, cea mai importantă și prestigioasă așezare de pe cursul inferior al Mureșului timp de câteva secole.

În afara acestor urme istoric-arheologice vizibile, există o morfo-structură în zona veche a satului (din jurul Bisericii Catolice), care conservă în mod cert structuri medievale, există câteva clădiri istorice

de secol XVIII-XIX și o locuire tradițională de foarte bună calitate.

În fine, zona este foarte bogată în urme arheologice ale unei evoluții multi-milenare, care se densifică începând cu secolele II-IV d.Hr. Pe anumite arii, se constată continuități remarcabile, pe lungi durate de timp, ca și mobilități extrem de interesante în sine și cu consecințe importante pentru prezent. Așadar, o combinație deosebită de stabilitate și mobilitate, care dă un caracter anume zonei, cu participarea Mureșului ca factor natural de prim rang.

Una dintre concluziile parțiale ar fi că, pe traiectoria Arad-Deva și Arad-Nădlac (spre ieșirea din țară), problema vestigiilor istorice ale comunei trebuie privită și în această perspectivă culturală care capătă o importanță zonală, transfrontalieră. Evaluând astfel lucrurile, comuna Vladimirescu este a doua așezare după Arad ca importanță istorică și culturală, iar acest fapt obligă la o gestionare corespunzătoare a acelor elemente care conturează acest statut: siturile arheologice, morfo-structurile unor arii urbanistice, habitatul rural etc. Este important ca aceste valori să fie protejate și transmise cât se poate de integre urmașilor.

În mod normal, cele două grile de factori (cei determinați de istorie, pe de o parte, și cei ce ajută dezvoltarea, pe de alta) ar trebui să se sprijine reciproc. În mod real, istoria și vestigiile rămase pot constitui motoarele dezvoltării în perspectiva unui turism de importanță zonală de facturi multiple (tranzit, cultural, rural etc.), a dezvoltării unor activități economice adaptate mediului local, a conversiei/reconversiei habitatului, mai ales în perspectiva disipării locuirii în teritoriul peri-urban sau dublării lui printr-o locuire de vacanță etc. Din nefericire, în comuna Vladimirescu, cele două grile de factori nu se conjugă, ele fiind percepute de locuitori în opoziție: istoria - frână în calea dezvoltării și dezvoltarea - doar prin distrugerea istoriei. Această realitate este vizibilă atât din maniera în care sunt tratate monumentele istorice clasate (complexul bazilical înconjurat de elemente parazitare, cele 5 movile afectate de dezvoltările din stricta lor vecinătate), dar mai ales, din maniera în care locuitorii își îngrijesc și tratează propriile locuințe.

Din punct de vedere al stării fizice a habitatului istoric și tradițional (repetăm, de mare valoare), există gospodării părăsite, unele ruinate, altele care aveau clădiri tradiționale, recent „modernizate” prin procedee neconforme cu aceste calități, în contrast cu opulența noilor edificări în intravilane sau în extinderile recente ale satelor. Detaliind, lipsa de îngrijire este combinată cu acțiuni constructive prin care vechile clădiri sunt afectate inutil (schimbări de tâmplărie, curățire a decorației, culori stridente, „termoizolări” etc.) sau sunt pur și simplu demolate, fiind înlocuite cu clădiri noi, prost amplasate, prost conformate, stridente, incoerente formal, dezagrabile pur și simplu. Parcurgând străzile satului, am constatat că, în ceea ce privește noua arhitectură, nu există nici o intervenție de bună calitate pe care s-o putem consemna, iar acest fapt are multiple cauze. În felul acesta, țesutul istoric, tradițional, este erodat în ultimii 20 de ani într-o manieră care va duce la schimbarea dramatică a imaginii satului și la dispariția tuturor elementelor care i-au dat valoare și unicitate.

În perspectiva acestui studiu, credem că una din cauze este modul în care a fost gândită lista monumentelor istorice ale comunei Vladimirescu. Cercetând lista, se constată că, în ciuda valorilor trecute în revistă mai sus, în Lista Monumentelor Istorice-LMI (anexa Legii 422) comuna nu are decât patru poziții- toate situri arheologice în Cicir și Vladimirescu. Sunt ignorate, astfel, toate celelalte valori importante trecute în revistă de studiu: arhitecturi majore, țesuturi istorice și tradiționale, alte situri arheologice.

La acestea se adaugă alte circumstanțe care merită să fie amintite.

Din punct de vedere al structurii sociale, se constată dispariția vechii populații - în special germană, îmbătrânirea și sărăcirea localnicilor în contrast cu luxul afișat de noua populație așezată în zonă, neadaptată exigențelor zonale, dar edificând la o scară amplă clădiri de slabă calitate, din punct de vedere tehnic și arhitectural. Acestea afectează, împreună cu alte probleme pe care satele respective le parcurg în momentul de față, calitatea mediului construit în totalitatea lui, implicit, calitatea vieții.

Încercând să răspundă la aceste provocări, studiul

de față are două ținte principale:

**1**-inventarierea monumentelor existente, delimitarea zonele lor de protecție;

**2**-găsirea acelor componente urbanistice, arhitecturi și situri care, importante fiind pentru istoria satelor comunei, să fie propuse spre protejare și integrare în politicile actuale și de viitor privind dezvoltarea așezării. Aceste elemente vor fi definite ținând cont de cele cercetate anterior (istoria zonei, evoluția așezărilor, evoluția arhitecturii sale, starea actuală a clădirilor, alte date).

Odată conturată această listă completată, prin aprobarea ei, va deveni lege pentru tot ce înseamnă edificare în aria comunei și, fără să pună piedici dezvoltării, va fi adaptată la realitățile valoroase ale comunei, spre beneficiul locuitorilor ei. Este o gândire care integrează procesele viitoare conceptului atât de actual de *dezvoltare durabilă*.

## PROPUNERI DE ACTUALIZARE A LISTEI MONUMENTELOR ISTORICE

Propunerile noastre confirmă, în primul rând, actualele poziții din Lista Monumentelor Istorice. La acestea adăugăm noi obiective, așa cum rezultă din cercetarea istorică prezentată și din cercetarea la fața locului.

Noua listă va conține *situri arheologice, ansambluri de arhitectură* (arii urbanistice) și câteva *piese de arhitectură* considerate definitorii pentru istoria urbanisticii și a arhitecturii din Vladimirescu. Menționăm faptul că în lista de noi propuneri de situri arheologice protejate, considerăm oportună introducerea unui singur sit, cu un potențial maxim- „Pădurea Vrăbilor”, din vestul satului (precis localizat de studiul „Delimitare situri arheologice reperate în literatura de specialitate”, autor- Complexul Muzeal Arad, 2013, pp. 37-38 și 62). Unele dintre siturile amintite de literatura de specialitate sunt deja distruse sau grav afectate („Gara” Glogovăț, de pildă).

De asemenea, propunem spre protecție *tipul de locuire istoric/tradițional* (secol XVIII-XIX, până în prima jumătate a secolului XX), pentru întreg satul, cu un regulament specific, mai permisiv decât cel al ansamblului protejat pe care îl propunem pentru centrul satului Vladimirescu, dar prin care să se

mențină caracteristicile generale ale țesutului, tipul de front, elementele stilistice existente și să se stabilizească limitele și reglementările noilor intervenții.

### Situri arheologice

*Vladimirescu*, „Așezări succesive și necropolă în vest”,

cumulând două situri: 1- la cca 300 metri sud de cantonul CFR din vest (de la intersecția căii ferate cu șoseaua Arad-Deva), în punctul „Pădurea Vrăbilor” și 2- în jurul cantonului CFR, sat Vladimirescu, com. Vladimirescu, jud. Arad. Sit complex, cuprinzând un nivel hallstattian, unul dacic clasic, unul de secol II-IV d.Hr., cu un cuptor de olar, o așezare dacică de secol IV d.Hr; materiale ceramice de secol VIII-IX și XI-XII, o așezare medievală de secol XII și o necropolă (13 morminte de înhumăție, unul cu monedă de la Ștefan al III-lea al Ungariei).

### Ansambluri

*Vladimirescu*, „Ansamblul urbanistic central + arheologic + natural” („zona veche”). Avem în vedere o singură propunere- pentru Vladimirescu, care se bazează pe valoarea deosebită a ariei respective (istorie, remanentă a unor morfo-structuri medievale, un parcelar de secol XVIII și construcții cel puțin de secol XIX etc.) la care se adaugă existența a două situri arheologice clasate (cetatea de pământ și ruina bazilicii), a unui sit de secol XV-XVI în imediata vecinătate a Bisericii Catolice (neclasat, dar posibil de a fi extins pe o suprafață mult mai mare) și a două noi monumente propuse- Biserica Catolică și Primăria. De asemenea, propunerea se bazează pe constatarea că zonele de protecție ale celor 4 monumente (două existente și două propuse) acoperă mare parte din aria ansamblului, astfel încât administrarea unui singur ansamblu va fi mai simplă decât administrarea și corelarea datelor celor patru arii și ale monumentelor respective. Ansamblul are un caracter mixt: arie construită istorică, situri arheologice clasate și neclasate, mediu natural (mlaștina din lunca Mureșului care a constituit protecția cetății și platoul pe care este ridicată vatra veche a satului).

### Arhitecturi majore

*Vladimirescu* - „Biserica Catolică” centrală;  
*Vladimirescu* - „Primăria”;  
*Vladimirescu* - „Biserica Catolică Mică”;  
*Vladimirescu* - „Calvaria”;  
*Vladimirescu* - „Cantonul CF din nord”;  
*Vladimirescu* - „Biserica Ortodoxă Sf. Mucenic Dimitrie”.

### Arhitecturi minore (locuințe)- evaluare a situației și propuneri de administrare

În Vladimirescu există, încă, un mare număr de locuințe tradiționale care au început să fie edificate în secolul XVIII (odată cu revigorarea locuirii în Vladimirescu - Glogovăț) și în secolul XIX, până spre jumătatea secolului XX (în ariile mai noi din Glogovăț) de foarte mare valoare arhitecturală și bine integrate urbanistic. Ele sunt întreținute și pot funcționa ca reper în protecția elementelor de tradiție și în stabilirea de reguli pentru edificarea noilor arhitecturi.

Aceste gospodării sunt caracterizate prin volume simple (casa dreptunghiulară perpendiculară pe stradă și acoperită în două ape, pridvor de-a lungul casei, spre curte (cu stâlpi din lemn sau, mai frecvent, din cărămidă sau piatră), materiale tradiționale (ziduri din pământ bătut, cărămidă nearsă și arsă-sau mixte, structură a plașeelor și șarpantă din lemn și învelitoare ceramică). Sunt materiale de foarte bună calitate, cu performanțe de fizica construcțiilor și favorabile sănătății oamenilor, greu de atins de către materialele contemporane, mult mai complicate, mai scumpe și incerte în privința calităților favorabile sănătății pe termen lung. Casele au anexe diverse, între care o bucătărie de vară, magazie și atelier etc., cele mai ample fiind grajdurile cu fânar care închid către grădină curtea din față (dinspre stradă). Gardurile spre stradă sunt din lemn, eventual cu elemente din zidării sau din piatră.

Asemenea gospodării se găsesc în toate ariile dezvoltate în secolele XVIII-XIX și până la jumătatea secolului XX și, câteodată, formează adevărate grupuri parcelare compacte și omogene. Exemple remarcabile, detectate în ultima lună, sunt în Vladimirescu pe străzile Fermei, Ștefan cel Mare, Libertății, Horea, Cloșca, Crișan, Ion Vodă, Eroilor, Vlad

Țepeș (zona veche), dar și pe străzile „Noului Sat” de sfârșit de secol XIX - Vasile Roaită și Vasile Milea (în nordul șoselei), sau în zona Bisericii Ortodoxe (str. Bisericii, Popa Șapcă) sau în zona de est, în zona cimitirului (Gh. Doja, Nicolae Bălcescu, Octavian Goga).

Acest tip de locuire este însoțită de o tratare extrem de logică și sănătoasă a străzilor, aici calea de rulare fiind bordată de aliniamente verzi din specii diverse. Ele sunt cu atât mai necesare astăzi, în situația creșterii extraordinare a parcului auto, creștere însoțită de poluări prin zgomot, gaze de eșapament, praf.

Din păcate, comparând imaginile mai vechi cu cele recente, se constată că un număr destul de mare dintre gospodăriile menționate aici a dispărut în ultimul deceniu, fiind demolate și înlocuite cu construcții noi, care nu respectă nici una dintre „regulile locului”. Unele sunt în curs de demolare (Ion Vodă nr. 8, Horia nr. 196 etc.), lângă ele edificându-se noi construcții în același dispreț pentru regulile locului. Același tip de gospodărie este „îmbunătățit” prin „termoizolare cu polistiren” (cea mai proastă metodă de intervenție pe o clădire veche, cu consecințe grave pentru integritatea construcției și sănătatea familiei), refinisare cu materiale neadecvate și culori stridente, înlocuiri de tâmplărie de lemn (uscată, stabilizată, cu detalii valoroase) cu tâmplării din PVC (material modest, cu durată de funcționare în limitele performanțelor afișate de maxim 10 ani). De asemenea, se constată că noile edificări sau intervenții asupra construcțiilor tradiționale sunt însoțite de tăierea arborilor stradali, acțiune aberantă, ilegală (fiind vorba despre „domeniul public”) și nemotivată de nici o logică constructivă sau urbanistică.

Procesele respective sunt cauzate de dezinteresul pentru valorile comunei, de publicitatea agresivă, de sfaturile proaste și interesate din partea „specialiștilor” și de o acută lipsă de informare din domeniul fizicii construcțiilor și comportamentului în timp al vechilor construcții în raport cu cele noi, precum și din sfera sănătății publice.

Ca reper al acestor tipologii, furnizăm prin studiu câteva organizări uzuale de gospodării, precum și

variante de utilizare în diferite scopuri (locuire, mici servicii, agroturism etc.), unele realizate deja în Bănat sau în zona din nordul Mureșului, în arii asemănătoare cu cele din comuna Vladimirescu.

Pentru acest gen de locuire și altele asemănătoare, *propunem ca administrația locală să monitorizeze (prin Certificatele de Urbanism) intențiile de intervenție, demolare etc. și, împreună cu proiectanții, să informeze asupra posibilităților de dotare, reabilitare, completare, refuncționalizare etc. ale lor.* Altfel spus, să acționeze pentru menținerea acestui patrimoniu construit, de foarte mare valoare și care constituie principala avuție a comunei. Ea trebuie transmisă cât mai integru generațiilor viitoare care, sperăm, vor fi mai atașate de aceste valori decât părinții sau bunicii lor.

Propunem de asemenea, ca *aceste prescripții să fie conținute de Regulamentul Urbanistic al acestor arii, care ar trebui să fie mult mai permisiv decât cele pentru zona protejată propriu-zisă, cu excepția unor elemente care este obligatoriu să fie menținute și protejate, între care fundamental trebuie să fie verzele stradale și corența arhitecturală a fronturilor.* El are drept scop protejarea elementelor bazice ale acestei locuiri (inclusiv spre beneficiul actualilor ocupanți sau proprietari), aspectul stradal, materialele și tehnicile tradiționale. Clădirile noi sau extinderile celor existente se vor supune aceluiași reguli, care vor fi detaliate în cadrul Regulamentului Local de Urbanism.

#### **DATE TEHNICE:**

BENEFICIAR: Primăria comunei Vladimirescu

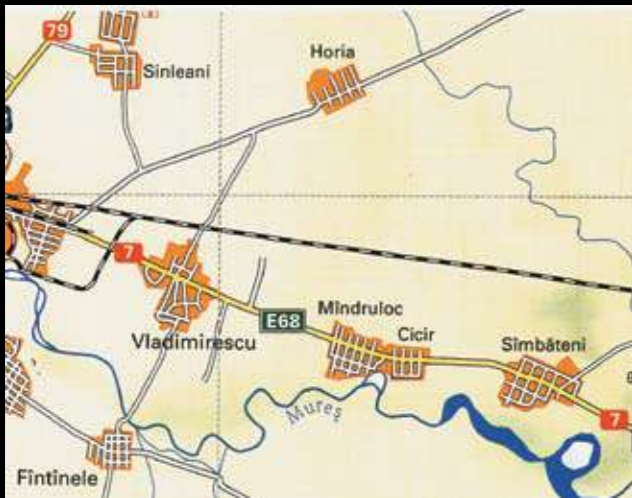
PROIECTANT PUG: SC Pro Urban SRL din Arad (arh. Elvira Șerban)

PROIECTANT STUDIU ISTORIC: B.I.A. Teodor Octavian Gheorghiu

EXECUTANT: Teodor Octavian Gheorghiu (realizarea documentării și a părții scrise a studiului istoric, realizarea schițelor de evoluție teritorială și cartării monumentelor istorice)

COLABORATOR: st. arh. Arina Maria Gheorghiu (desenarea în format electronic a hărții evoluției orașului și cartării monumentelor- existente și propuse)

Predare: iulie 2013



Zona Vladimirescu - Glogovăț acum



Zona Glogovățului în cca 1750 (sursa: Complexul Muzeal Arad)



Zona Glogovăț în a treia ridicare topografică militară (cca 1880)



Zona Glogovăț în planul militar din 1910



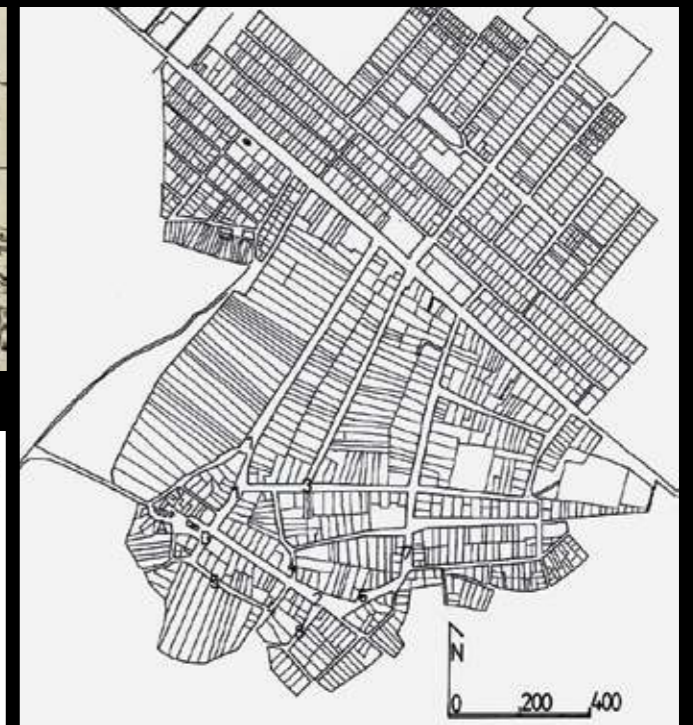
Zona Glogovăț în „Ridicarea Josefină” (cca 1782)



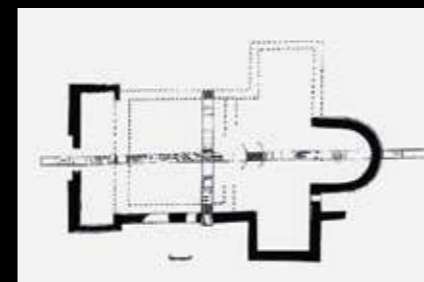
Planul satului Glogovăț în „Ridicarea Josefină”



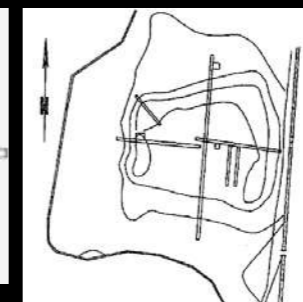
Glogovăț în Planul Director de tragere (1924)



Planul satului Glogovăț în „Ridicarea Franciscană”



Planul ruinelor bazilicii medievale (după A. A. Rusu și G. P. Hurezan, Cetăți...-op. cit)



Planul sitului cetății medievale de pământ (după A. A. Rusu și G. P. Hurezan op. cit.)

Planul actual al satului Vladimirescu, prelucrat: A-ruina bazilicii, B-Biserica Catolică actuală, C-situl cetății de pământ, străzile numerotate-probabile trasee medievale, anterioare colonizării germane din secolul XVIII



Zona Glogovăț în „Ridicarea Franciscană” (cca 1860)



Planul Glogovățului în a treia ridicare topografică militară



Încercare de reconstituire a structurilor urbanistice medievale, suprapuse peste cele actuale



Detaliu cu centrul vechi al satului, foarte posibil de a conține structuri urbanistice medievale



*Vladimirescu-fotografii 1999*

*Vladimirescu-monumente existente*



*Ruina bazilicii și movilele (tumuli) din estul satului; fotografii 2013*



Biserica Ortodoxă



Biserica Catolică și zona



Biserica Catolică mică și zona



Primăria

*Vladimirescu-monumente propuse*



*Vladimirescu-locuire tradițională și istorică*



Centrul Cimitirului Catolic, cu capela și „Drumul Crucii”

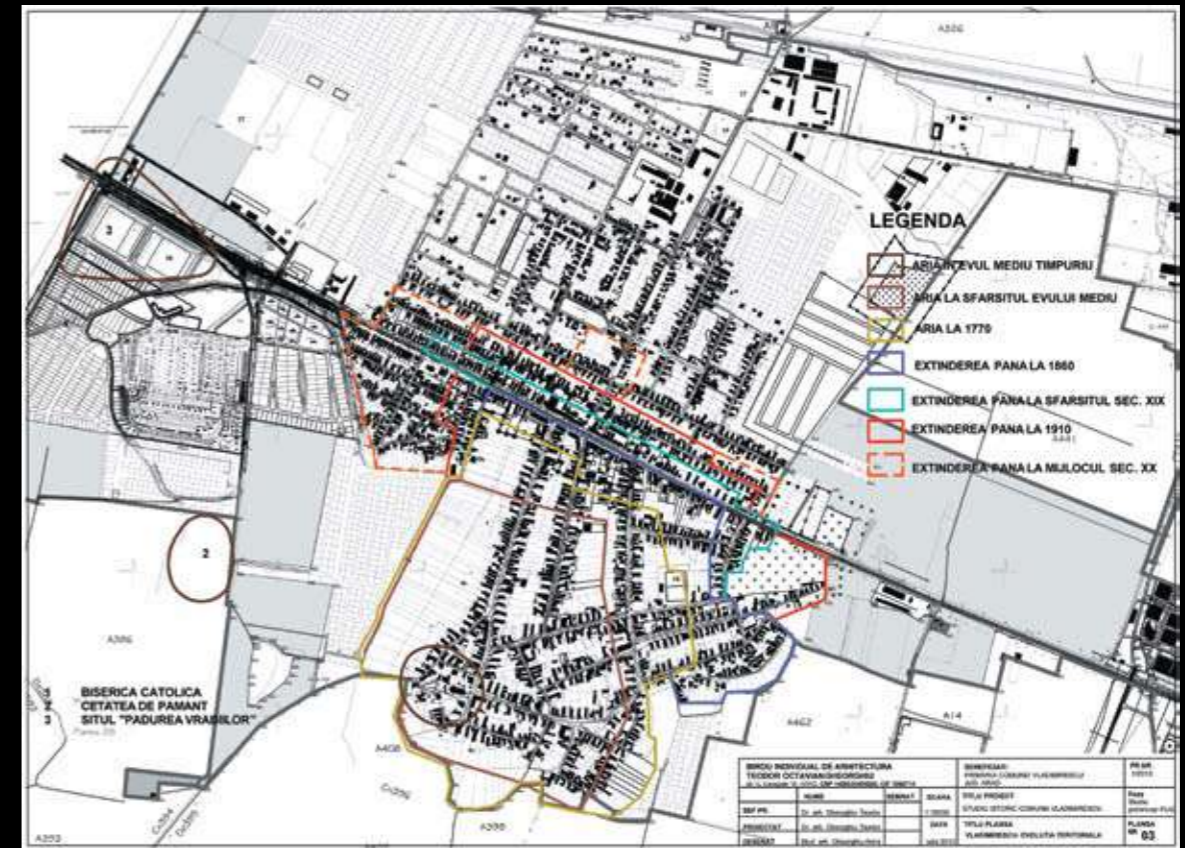


Cantonul CFR din nordul satului

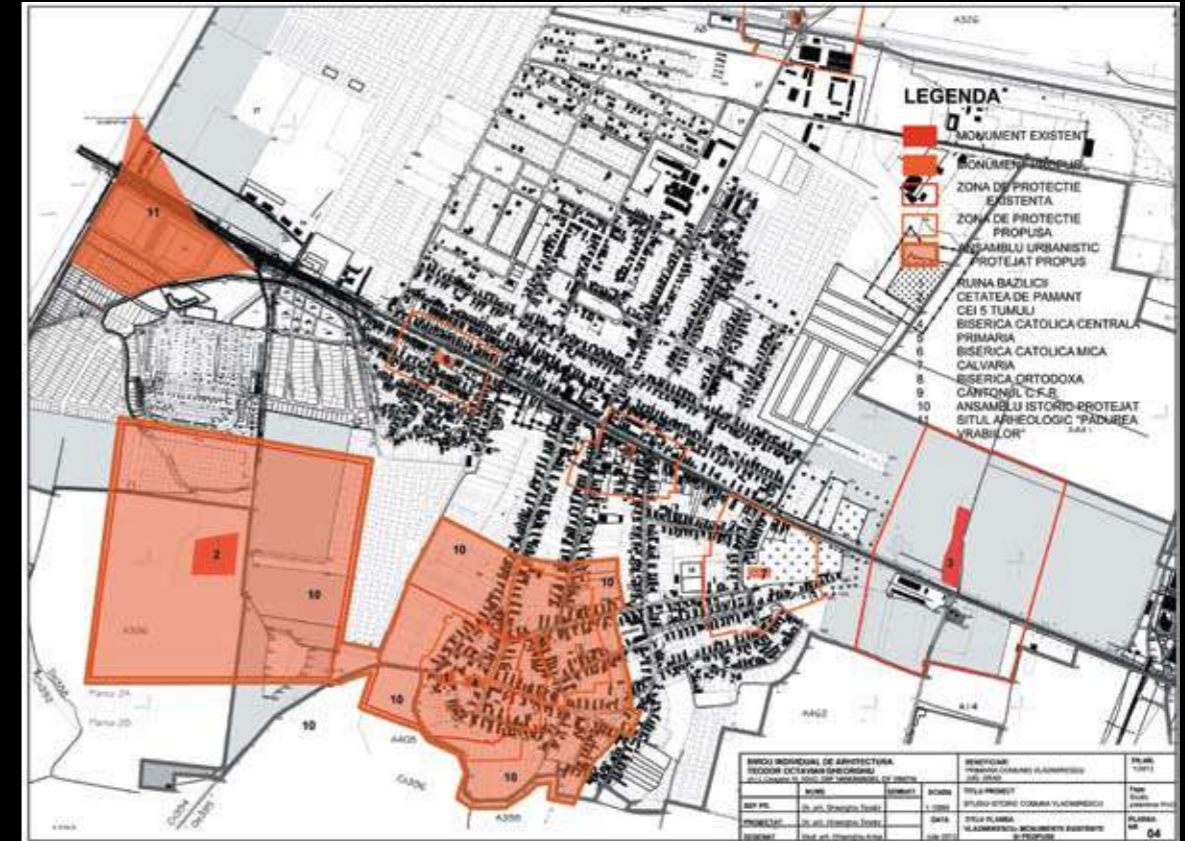




Vladimirescu-  
locuire tradițională și istorică



Reconstituire a evoluției așezării/așezărilor din zona Vladimirescu



Planul satului cu monumentele existente și propuse și zonele lor de protecție