

# HOTARUL

LITERAR — CULTURAL — ARTISTIC

ANUL V. Nr. 4

A R A D

Aprilie 1938

## *Câteva cuvinte către cetitori.*

După cum s'a anunțat în No. 12, din Decembrie 1937, al acestei reviste, am primit, din partea Federațiunii Societăților Culturale din Arad, îngăduința de-a ne ocupa anual în 2—3 numere ale revistei »Hotarul« cu chestiuni sociale.

După interesul puternic trezit de numărul »Hotarului«, care s'a ocupat cu problemele demografice ale orașului și județului Arad, încercăm astăzi să ne apropiem de o altă problemă, **socială prin excelență**, de problema economică.

Recunoaștem dela început greutățile ce trebuiesc întimpinate în studiul unei asemenea probleme, după cum ne dăm perfect de bine seama de redusele mijloace de cercetare și informație, cari ne stau la dispoziție pentru a studia, în toată adâncimea ei, această complicată parte din viața socială a orașului și județului nostru.

Dacă totuși ne-am hotărît să facem o mică încercare, aceasta se datorește mai mult speranței ce nutrim că pe urma noastră vor veni și alții, cari vor complecta și desăvârși începutul nostru de astăzi.

S'ar putea pune însă o întrebare.

Care este interesul, care ne determină să ne ocupăm cu asemenea chestiuni? Ce folos practic poate rezulta, pentru societatea noastră, din cunoașterea mai adâncă a unor aspecte ale vieții noastre sociale?

Răspunsul nu este greu de dat.

Mai întâiu un **interes teoretic**, care, odată satisfăcut, ar avea cele mai binefăcătoare urmări practice.

În al doilea rând studiul unor probleme sociale poate servi de îndreptar nemijlocit pentru o **activitate politică și practică**, care s'ar îndrepta asupra acestor probleme.

Adunăm și studiem materialul sociologic pentru a descoperi din studiul acestui material **legile naturale, cari domină procesul social.**

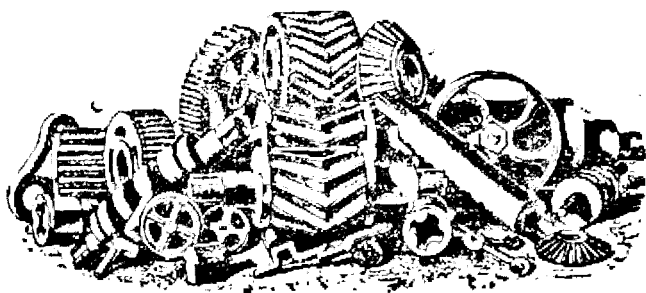
Odată descoperite aceste legi, am fi în oarecare măsură stăpâni pe acest proces, pe care l'am putea îndruma în direcțiunea lui normală de evoluare, fără a risca să ajungem la catastrofe sociale.

Nici când poate n'a fost mai necesar ca astăzi să cunoaștem mai bine legile naturale ale societăților omenești, înainte de-a pune în practică tot felul de reforme sociale. Deaceea un sociolog de seamă a exclamat — în fața acestor încercări — că „**nimic nu este astăzi mai practic ca teoria**“, adecă ca năzuința de-a descoperi și de a ne conforma acestor legi naturale ale procesului social.

Dar și în afară de acest înalt obiectiv științific, cercetările cu caracter monografic al unor probleme sociale pot fi — după cum am arătat mai sus — de un real folos pentru activitatea **politică sau administrativă** a organelor Societății, cărora li se pune în felul acesta la dispoziție materialul necesar pentru cunoașterea realităților sociale.

Acest din urmă obiectiv este în primul rând servit prin lucrările monografice întreprinse de Institutul Social Român de sub conducerea profesorului D. Gusti, obiectiv, căruia îi închinăm și noi astăzi modestele noastre puteri.

**Institutul Social Banat-Crișana  
Despărțământul Arad, Secția Economică**



## CONTRIBUȚIUNI LA STUDIUL SITUAȚIEI ECONOMICE A JUDEȚULUI ARAD

de DR. NERVA JERCAN

Conform datelor statistice cuprinse în Anuarul Statistic al României, publicat de Institutul Central de Statistică pe 1935—1936, Județul Arad are o suprafața de 6.248. km. pătrați și o populație probabilă de 427.295 locuitori.

Repartizând această populație pe suprafața totală a județului, avem o densitate de 67,08% pe km. pătrat, deci o densitate redusă față de regiunile similare din țările occidentale, aproape egală cu a județelor limitrofe Bihor și Timiș-Torontal și ceva mai urcată față de media generală a densității populației pe țară.

Cine traversează județul în lung și în lat, se poate convinge la prima vedere că se găsește într-o regiune agricolă, aproape pură în vestul județului și variată în centru și în răsărit, atât pe Valea Mureșului cât și pe Valea Crișului Alb, unde sunt importante terenuri viticole și numeroase livezi de pomi, în special de pruni și meri.

Partea de vest a județului, dela frontiera ungara și până la linia Pauliș—Șiria—Ineu—Șebiș, este un teren pur agricol. Fără îndoială înțelegem aici agricultura mai rasărită, cu producții organizate de cereale destul de frecvente și variate, cu tot mai accentuată cultură de sfeclă de zahăr, apreciable culturi de cânepă și plante furagere și cu crescătorii de animale de tracțiune, în special de cai și câteva stabilimente sistematice de îngrășat porcii. Toate aceste sunt semnele unei serioase tendințe spre o cultură agricolă progresistă, iar populația începe să se familiarizeze cu metoda și calcul în exploatare, cheltuind energie, muncă și capital, și dând dovadă de o largă înțelegere a rosturilor unei agriculturi intense.

Evident, aceste semne nu ne îndrituiesc să vorbim de o agricultură care să poată concura, ca producție și ca rezultat cu țările din Apus, dar prin realele sale rezultate prezintă aspectul unui apreciable progres.

Din punct de vedere administrativ județul are un Municipiu, Aradul, și 225 comune rurale. În tot județul nu este nici o comună urbană. Co-

munele rurale însă, în special în partea de vest a județului, sunt mari, cu o populație însemnată, numeroase comune rurale au o populație ce depășește numărul de 5.000, ba chiar și de 10.000 locuitori. Ele sunt la distanțe mai mari unele de altele în șes, mai puțin populate și mai mici în centrul și în răsăritul județului.

În Valea Crișului Alb și în Valea Mureșului, pe lângă agricultura, populația se mai ocupă cu micul comerț de fructe, mica industrie casnică și creșterea vitelor. Coșurile de fabrici lipsesc aproape pe întreg teritoriul județului. Afară de Municipiul Arad, unde sunt importante stabilimentele industriale, de textile, Astra, Fabrica de tricotaje etc., în județ găsim un număr foarte redus de fabrici, câteva mori, fabrici de cărămidă și câteva întreprinderi de exploatare forestiere. Marea majoritate a populației județului trăiește în mediu rural. Din totalul populației județului Arad, de 423.784 locuitori, la 29 Dec. 1930, populația urbană reprezintă 77.225 locuitori, iar cea rurală 346.559 adică populație urbană 18, 22%, iar rurală 81, 78%. Dar se poate afirma că nici populația din Municipiul Arad nu trăiește toată în mediu urban, deoarece în noile cartiere și în cele vechi periferice, un important număr de muncitori și cultivatori, trăiesc în mediu rural, fără pavaj, fără lumină electrică, fără canalizare și în locuințe puțin convenabile.

În mediu rural, după datele Institutului Național de Statistică, totalul populației active, este de 228.129 suflete, iar populația pasivă de 118.336 suflete. Agricultorii sunt: 58.000, viticultorii 105, iar grupele mai însemnate de alte categorii sunt: lucrători industriali 5.641, patroni meseriași 4.496, muncitori forestieri 476, un număr de 158.713 suflete e trecut la categoria, »alții«. Din această categorie, după părerea noastră, cel puțin 80% sunt muncitori agricoli, zileri și auxiliari în agricultură.

Suprafața totală a județului este 624.800 hectare, din care 286.314 este teren arabil. Suprafața terenului arabil este repartizată astfel: 279.951 Ha., adică 97,78% proprietate sub 100 Ha., iar 6.363 Ha., adică 2,22% proprietate mare. După cultură, situația se prezintă în felul următor: Din totalul suprafeții arabile din județ, 225.112 Ha., au fost în sămânțate cu cereale, 4.355 cu plante industriale, 3.511 hectare cu plante furagere, 16.089 Ha., fânețe și 68.741 Ha., pășune.

Față de epoca antebelică, repartizarea procentuală a terenului arabil, în urma aplicării reformei agrare, s'a schimbat radical în favoarea proprietăților mici și mijlocii, în desavantajul marelui proprietar, care în 1910, deținea 51% a întregii suprafețe arabile, iar azi nu mai deține nici 3% a acestor terenuri. Progresul este evident și în producție. Agricultorii, în urma propagandei și activității Camerei de Agricultură, s'au obișnuit să ceară semințe selecționate și să caute animale de reproducție de rasă.

În ce privește bogăția animală a județului Arad, este interesantă

statistica din anul 1935 a inspectoratului general sanitar din Timișoara, conform careia, Aradul are 62.800 cai, 81.200 bovine, 81.200 oi, 96.300 porci și 232.800 păsări, situându-se cu această bogăție, între primele județe ale țării. În privința cailor, Aradul cu 10 cai pe km<sup>2</sup>\*) se apropie de densitatea cabalina a Danemarcei cu 11 cai pe km<sup>2</sup>.

Mijloacele de producție sunt și ele adecvate progresului. Țărănimea s'a familiarizat cu întrebuințarea mașinilor. O statistica comparativa între epoca dinainte și cea de azi, asupra numărului de mașini, ar fi fost foarte instructivă și elocventă. Având o astfel de statistică, am avea și satisfacțiunea constatării unui progres real și în aceasta privință.

O suprafața de 156.486 hectare a județului este ocupată de terenurile păduroase. Suprafețele masive de păduri sunt situate pe teritoriul dintre valea Mureșului și a Crișului Alb, începând dela Radna spre Zam în valea Mureșului, și dela Șebiș, Gurahonț spre Vărfurile și Halmagi în valea Crișului Alb.

În rezumat, județul Arad are toate condițiunile de dezvoltare economică, atât pe terenul agricol și viticol cât și în ce privește creșterea de animale și exploatarile forestiere. În ce privește industria și comerțul, situația se vede din alte articole publicate în acest număr al revistei »Hotarul«.

Mijloacele financiare ce stau la dispoziția populației, fața de epoca dinainte de război sunt foarte reduse.

Anume, după datele statistice maghiare utilizate de delegația maghiară la documentele în legătură cu tratatul de pace dela Trianon, în anul 1913, instituțiile de credit din județul Arad, dispuneau de 84.800.000 coroane în Municipiul Arad și 17.900.000 cor. în județ. Aceste sume corepond în valuta de azi la cca. 3 miliarde 800 milioane lei, iar azi în acelaș județ, după bilanțurile din anul 1936, instituțiile de credit locale și din județ, dispun de cca. 500.000.000 lei, la care adaugând plasamentul sucursalelor băncilor din capitala și alte orașe, de cca. 500.000.000 lei, avem pentru întreg județul un miliard de lei, fața de aproape patru miliarde de lei din epoca dinainte de război. Situația e evident deficitară și ea se resimte în toate ramurile activității economice.

Explicația acestei situațiuni e data de marile transformari, de criza economică din anul 1929 - 31, de legile excepționale ale concordatului și a lichidării datoriilor agricole și urbane și de situațiunea generală economico-financiară.

Piața Aradului a fost conservativă și solidă; viața economică s'a desfășurat într'o atmosferă relativ cumpătată, iar în afaceri a domnit și domnește precauțiune și prudență.

Chiar și în epoca de deconjuntura și criza, când evenimentele mai

\*) Datele sunt extrase din articolul: »Bogăția animală a regiunii de Vest a țării.« Dr. T. Cristea inspector g-ral veterinar.

tazi decât instituțiunile bancare au zguduit din temelii piața bancară, populația Aradului și-a păstrat calmul sănătos ce-a caracterizat-o în toate timpurile iar după punerea în aplicare a legii de lichidare a datoriilor agricole și urbane s'a putut constata faptul îmbucurător că în județul Arad, debitorii și-au lichidat datoriile în 2 ani, în număr impresionant; iar cei ce n'au putut lichida în termenul acesta, plătesc ratele la termenele legale, în proporție aproape mai bine decât în oricare altă parte a țării.

Situațiunea economică a Aradului, starea agriculturii, trecutul și prezentul Aradului, prezența în Arad a unor bănci locale cu capitaluri destul de importante, a unor industrii însemnate, a unor case comerciale cu bună reputație, ne îndrituiesc — cu toate aspectele sumbre ale orizontului economic — să sperăm că județul nostru va putea face față și eventualelor greutăți economice și financiare viitoare.

Condițiunile pentru aceasta ar fi:

*Un aparat mai perfect și mai amplu pentru servirea cât mai promptă a ritmului de viață economică modernă;*

*O rețea sănătoasă de bănci și cooperative de credit;*

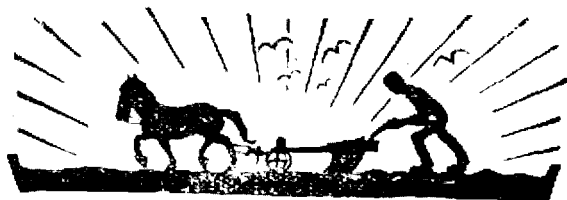
*Organizarea neîntârziată a cooperativelor de producție și de valorizare, cu eliminarea desăvârșită a politicianismului;*

*Sporirea mijloacelor locale pentru animarea comerțului exterior.*

*Ocrotirea creditului printr'o legiferare care să facă să dispară protecția exagerată a debitorilor și creierea unei instituțiuni centrale pentru lichidarea datoriilor agricole.*

**Nerva Jercan**

*Doctor în drept, directorul general al  
Băncii Victoria S. A. Arad*



# INDUSTRIA ORAȘULUI ȘI JUDEȚULUI ARAD

de Ing. TRAIAN TRIMBIȚIONI

Industria este bogăția unei țări. Cu cât o țară are un aparat industrial mai mare, cu atât aceasta este mai bogată și mai independentă. Pe baza acestor principii și țara noastră a pășit pe drumul industrializării. Ca acest drum să ducă la rezultate bune, trebuie ca în primul rând să tindem a valorifica materiile prime pe care le avem și numai după aceea să înființăm fabrici cu materii prime străine. Să vedem deci — din acest punct de vedere — ce am găsit și cum am dezvoltat industria în acest județ.

Județul Arad are în primul rând bogății agricole, apoi lemn și la urmă bogății miniere. Cu toate bogățiile agricole ale județului, — excepțând morile de interes local — abia avem întreprinderi de valorificarea acestor bogății. În sensul strict al cuvântului, am găsit 3 fabrici de spirt, și una de coniac, iar astăzi avem tot 3 fabrici de spirt, una de spirt de vin, 3 de coniac și lichioruri și 2 de oțet din vin. Am avut o fabrică de hârtie din paie, care am transformat-o în fabrică de zahăr. Un câștig însă nu integral, căci era bine dacă rămânea și fabrica de hârtie. Prin urmare vedem că am făcut un progres foarte mic. Deaceia ar fi necesar ca să se înființeze cel puțin o fabrică de conserve din legume și gemuri de fructe. Apoi una de prelucrat carnea de animale precum porci, păsări, etc., pentru care am înființat un abator de export și îngrășătoare de porci pentru export.

În privința exploatarei bunurilor forestiere am găsit în Arad și județ, fabrici mari de cherestea, cari s'au desființat, întiințându-se altele în locul lor, însă producția și activitatea fabricelor noi este mai mică, deși la fabricile noi produsele sunt mai nobile: nu numai cherestea simplă ci și parchete și furnire. S'a dezvoltat însă în mare măsură industria de mobile.

În exploatarile subsolului avem de înregistrat un regres, căci fabrica de ciment s'a desființat și demontat, iar carierele pierzând deuseul pusti, lucrează foarte redus iar cele două cariere cu instalații frumoase din

Șebîș și Vârfuri nu lucrează deloc. O politică de refacere a drumurilor, ar putea reinvia și aceste cariere. Nu vorbesc așa de detaliat de industria minieră, care aparține altui domeniu.

Un avânt au luat industriile cari prelucrează materii prime straine, sau din alte regiuni și anume industria textilă și cea chimică.

Numărul întreprinderilor industriale după categorii, găsite aici la unire și cele de prezent se văd din tabloul de mai jos, cu excepția morilor din județ:

Industria	1 9 1 9			1 9 3 7		
	oraș	județ	total	oraș	județ	total
Metalurgică	14	—	14	16	—	16
Lemnăriei	14	7	21	19	8	27
Alimentară	16	4	20	23	3	26
Chimică	4	2	6	15	—	15
Textile	2	1	3	25	2	27
Pielărie	1	—	1	—	1	1
Hârtie	1	—	1	—	—	—
Cartonage	—	—	—	2	—	2
Zidărie	5	5	10	5	6	11
Sticlărie	—	—	—	2	—	2
Uzini Electrice	1	—	1	1	3	4
Electrotehnică	—	—	—	2	—	2
<b>Total general</b>	<b>58</b>	<b>19</b>	<b>77</b>	<b>110</b>	<b>23</b>	<b>133</b>

Din acest tablou vedem că numărul întreprinderilor s'a urcat cu 72% în 18 ani. Între aceste industrii ne putem mândri cu fabrica de spirt, drojdie și moară, cea mai mare din țară și cu cea mai mare fabrică de bumbac din țară și poate unica din Europa, care are o mulțime de secții unite laolaltă, ajungând dela bumbacul brut până la catifea. Am avut unica fabrică de motoare din țară, care cu durere a trebuit să vedem că s'a mutat la Brașov și tot aceiaș soartă urmează și fabrica de vagoane, care a fost unica în țară la unire.

Pentru contrabalansarea în parte a pierderilor industriale suferite de județul nostru dela unire încoace și anume: desființarea fabricii de Cement din Gurahonț, a fabricii de mobile curbate din Ineu, a fabricii de injectat traverse din Șofronia, a fabricii de motoare din Arad, a fabricii de hartie din Arad și a pierderii în special a fabricii de Vagoane din Arad, este necesar ca județul și orașul nostru să întreprindă o campanie de refacere a acestor industrii, sau de înlocuire a lor cu altele.

Fabrica de ciment s'ar putea reface cu instalații moderne și combustibil din Tebea. Pe terenul fabricii de mobile curbate din Ineu s'ar putea instala o fabrică de prelucrat cânepa. Ambele fabrici ar putea exista numai atunci, dacă ar primi scutiri de taxe și impozite comunale și județene pe un timp mai îndelungat și reduceri speciale pe CFR. pentru ma-



# INDUSTRIA DIN ORAȘUL ȘI JUDEȚUL ARAD.

Valoarea producției  
în milioane lei

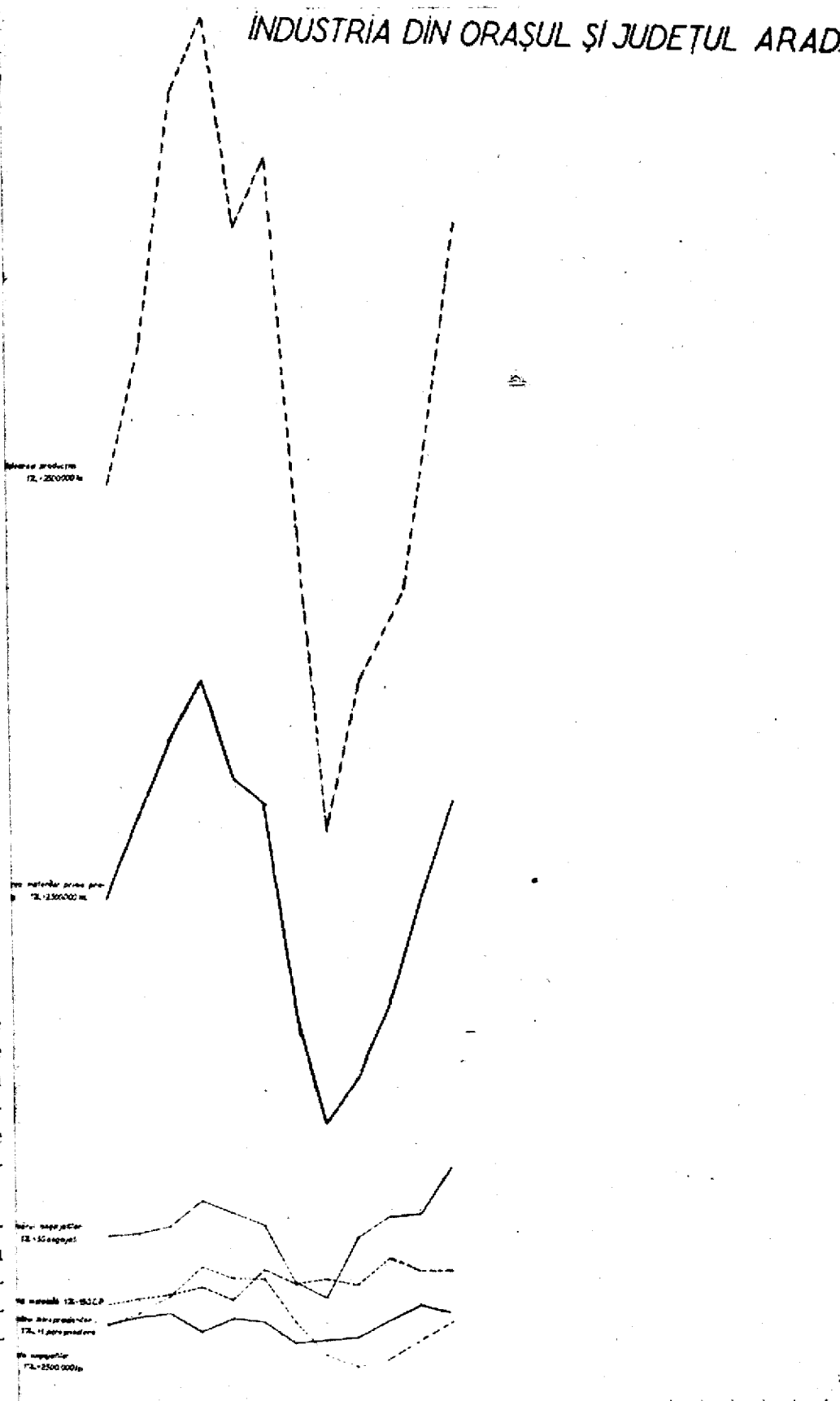
Valoarea materiei prime prelucrate  
în milioane lei

Valoarea energiei electrice consumate  
în milioane kWh

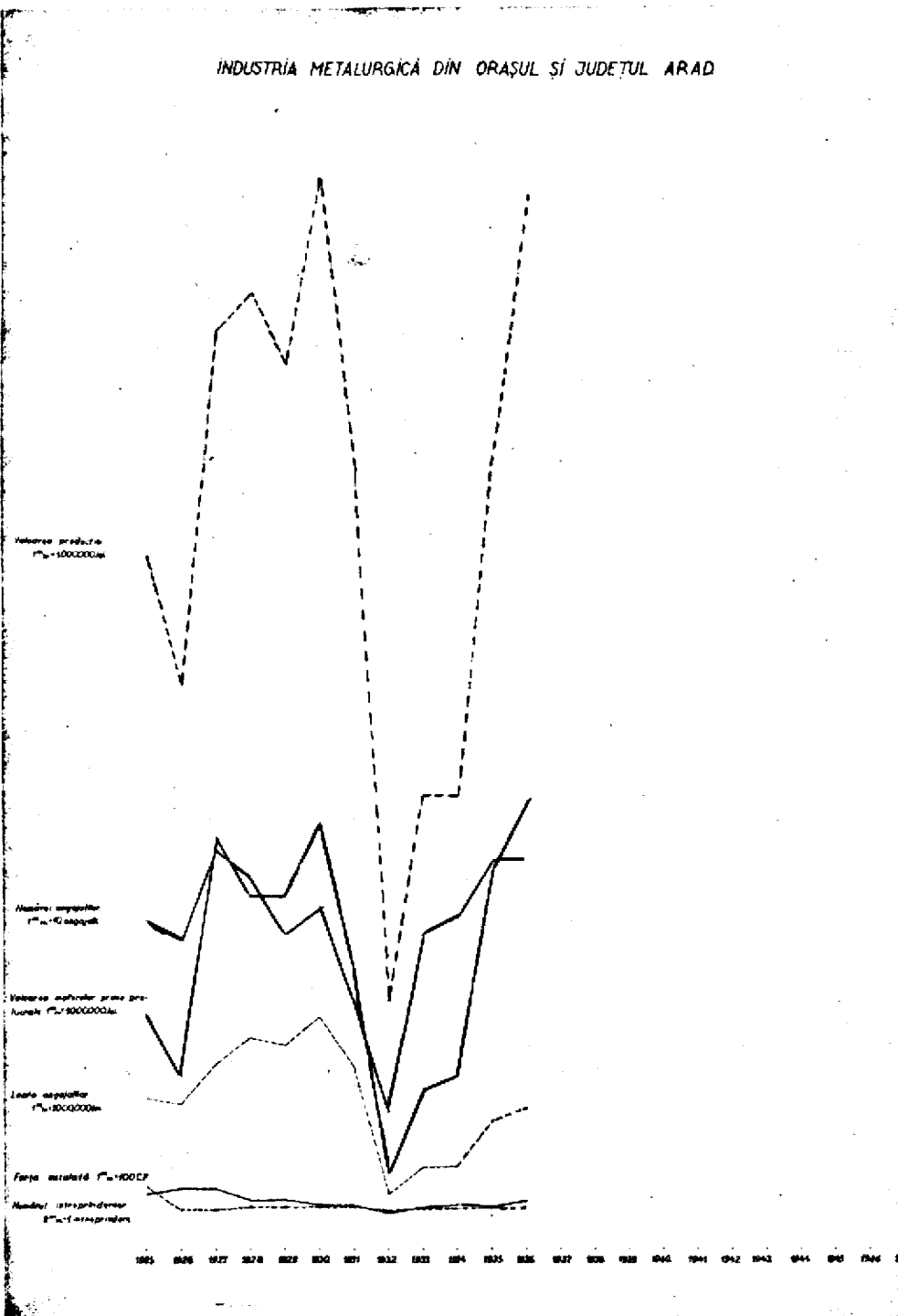
Valoarea energiei termice consumate  
în milioane kWh

Valoarea energiei consumate  
în milioane kWh

1960 1961 1962 1963 1964 1965 1966 1967 1968 1969 1970 1971 1972 1973 1974 1975 1976 1977 1978 1979 1980 1981 1982 1983 1984 1985 1986 1987 1988 1989 1990 1991 1992 1993 1994 1995 1996 1997 1998 1999 2000 2001 2002 2003 2004 2005 2006 2007 2008 2009 2010 2011 2012 2013 2014 2015 2016 2017 2018 2019 2020 2021 2022 2023 2024 2025



## INDUSTRIA METALURGICĂ DIN ORAȘUL ȘI JUDEȚUL ARAD





teriile prime și produsele fabricelor, deoarece numai așa ar putea concura cu fabricile existente din interiorul țării

În orașul Arad pierderea fabricilor de motoare și hârtie s'a compensat cu înființarea unor fabrici noi și mărirea celor existente. Pierderea ce o va suferi însă prin mutarea fabricii »Astra«, care lăsa pe piața Aradului circa Lei 90.000.000 anual în lefuri, se va resimți foarte mult. Deaceia este necesar ca tot orașul, ca oraș de graniță și care nu trebuie să decadă, să ceară o compensație pentru această pierdere. Compensația ar fi atragerea de noi întreprinderi în orașul Arad, la care orașul să le dea terenuri gratuite și scutire de ori-ce taxe și impozite către oraș și județ și din partea Statului o reducere specială pentru transporturi pe CFR. și o reducere de 25—50% din toate taxele și impozitele către Stat.

Mai departe să se ceară o exclusivitate pentru înființarea unui târg de mostre pentru industria în legătură cu aranjarea interiorului locuințelor și a construcțiilor. Târgul s'ar putea ține pe terenul și în halele fostei fabrici de motoare. Participanților la târg li se vor acorda reduceri speciale de transport pentru comenzile făcute prin intermediul oficiului târgului, devize libere pentru exporturile efectuate la târg, autorizații de import pentru cumpărările în târg, etc. Nu voiesc să detailez prea mult acest lucru, care la timpul său l'am făcut când se vorbea așa de mult de acțiunea pentru ridicarea orașului Arad. Preconizez acest târg, pentru că Aradul are industria de mobilă cea mai dezvoltată și cea mai renumită din țară.

Ca să avem o idee a modului cum s'a dezvoltat industria județului nostru reproducem graficele de producție pe ramuri industriale și totați-zate, începând cu anul 1925 până în 1936.

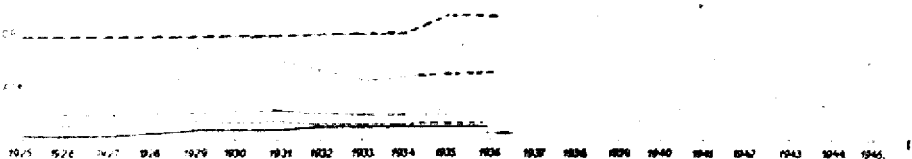
Din aceste grafice, 7 reprezintă variațiunile pe specialități de industrie și anume: alimentară, metalurgică, textilă, pe tablouri separate, apoi uzini electrice, zidărie, ceramică, sticlărie, chimică și a lemnului pe un singur tablou. Iar pe un tablou separat sunt graficele variațiunei industriei întregi din oraș și județ.

Pentru fiecare ramură de industrie ca și pentru totalizare, vedem 6 grafice. Cele cu linii întregi reprezintă numărul întreprinderilor, numărul lucrătorilor și valoarea materiilor prime, iar cele cu linii întrerupte reprezintă forța instalată în C. P., leafa totală a angajaților și valoarea producției.

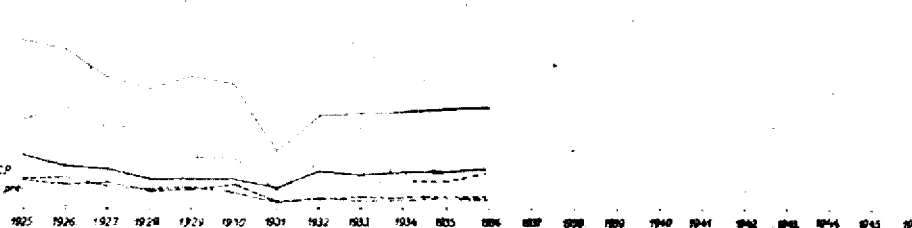
Scara graficelor pe specialități este egală pentru toate tablourile, însă variază față de tabloul totalizator. La numărul întreprinderilor scara la specialități este de două ori mai mare ca la tabloul totalizator, la forța instalată de 1.5 ori, la numărul angajaților de 5 ori și la valori de 2.5 ori.

Cercetând tabloul recapitulativ cu graficele găsim că din 1925—1936: Numărul întreprinderilor în funcțiune a variat dela 109, la maximum 124 în 1935, la minimum 93 în 1931 și 119 în 1936.

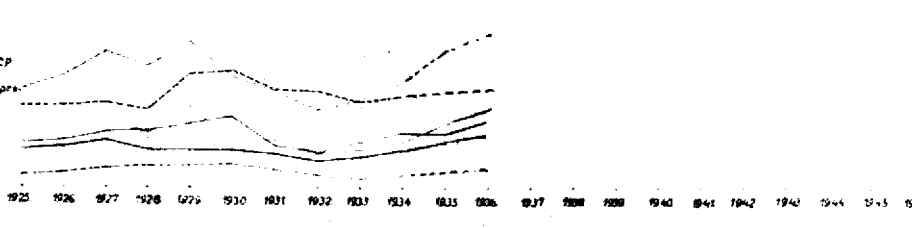
INDUSTRIA UZINELOR ELECTRICE DIN ORASUL SI JUDEȚUL ARAD.



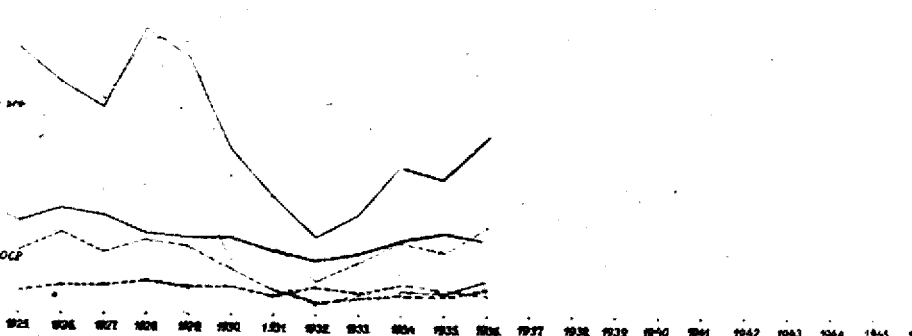
INDUSTRIA ZIDARIE CERAMICĂ ȘI STICLĂRIE DIN ORAȘUL ȘI JUDEȚUL ARAD



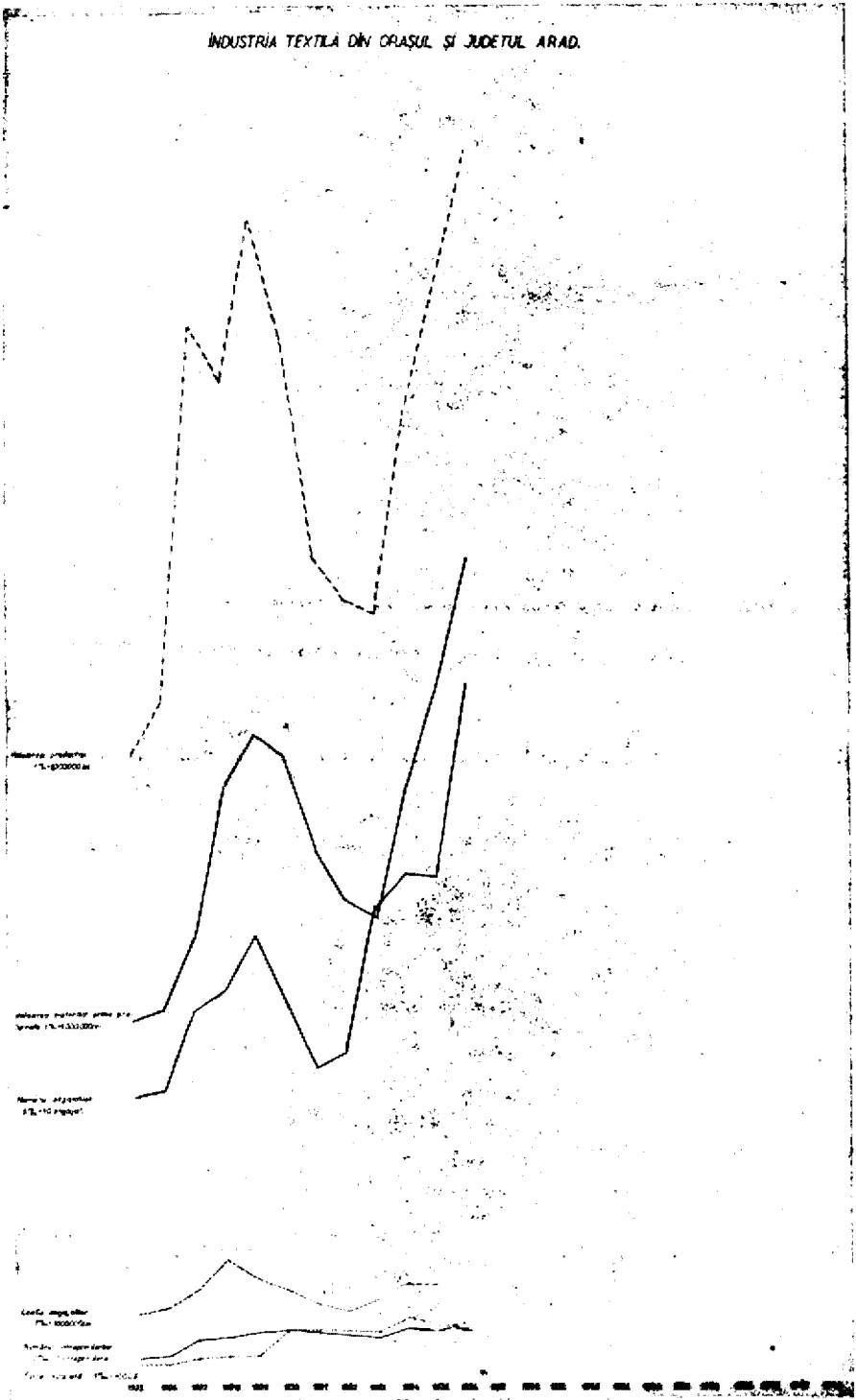
INDUSTRIA CHIMICĂ DIN ORAȘUL ȘI JUDEȚUL ARAD.



INDUSTRIA LEMNULUI DIN ORAȘUL ȘI JUDEȚUL ARAD.



INDUSTRIA TEXTILĂ DIN ORAȘUL ȘI JUDEȚUL ARAD.



Forța instalată a variat dela 18750 C. P. la maximum 24300 C. P. în 1934 și 23800 C. P. în 1936, minimumul fiind în 1925.

Numărul angajaților a variat dela 9000 la maximum 11800 în 1936 și minimum 6500 în 1932.

Leafa totală a angajaților dela 270.000.000 Lei la maximum 387.500.000 Lei în 1928, minimum 165.000.000 Lei în 1933 și la Lei 273.750.000 în 1936.

Valoarea materiilor prime dela 1.135.000 Lei la maximum 1.565.000.000 Lei în 1928 și minimum 675.000.000 Lei în 1931 la 1.330.000.000 Lei în 1936.

Valoarea producției dela 1.957.500.000 Lei la maximum 2.880.000.000 Lei în 1928, minimum 1.252.500.000 în 1932 la 2.470.500.000 în 1936.

Comparând aceste rezultate ale județului și orașului Arad la principalele industrii, cu producția țării întregi și cu populațiunea, găsim următoarele relațiuni pe anul 1935:

Industria	Populația	No. întrepr.	Forța m. tricd	No. angajați.	Leafa angajați.	Valoarea mater. prime	Valoarea producției
Alimentară	2.24%	2.1%	4. — %	3. — %	3.6%	3.7%	3.4%
Lemnărie		3.6	2.3	2.5	2.8	1.4	2.1
Metalurgică		4.3	2.6	7.4	7.1	10.3	9. —
Construcție		4.1	1.4	5.4	2.4	0.5	1.5
Textilă		4.6	9.4	8.4	6.8	11.4	10.8
Chimică		5.5	0.6	1.5	1.1	1. —	1.1
Industria întreagă		3.4	3.9	4.3	3.9	4.9	4.3

Iar din comparația cu valoarea brută a producției agricole din țara întreagă, valoarea producției industriale din orașul și județul Arad, este de 4.2%.

Din aceste date vedem că în 1935 față de raportul populației de 2.24%, avem o industrie numeric de 3.4% cu 50% mai mare decât populațiunea și producem 4.3% din total cu 100% mai mult decât reprezentă populațiunea, iar în unele ramuri, ca în cea textilă producem 10.8% din total, de cca 5 ori mai mult decât cifra indicând raportul populației.

Orașul și județul Arad are o industrie cu care se poate mândri, e necesar însă ca să fim pătrunși cu toții de însemnătatea ei în viața țării noastre și să-i dăm tot sprijinul pentru a prospera, căci atunci va prospera și țara.

Arad, 29 Martie 1938.

**Ing. Traian Trimbiționi**

## SITUATIA FIRMELOR COMERCIALE ȘI INDUSTRIALE IN ORAȘUL ȘI JUDEȚUL ARAD

— Date statistice cu proporția etnică —

La finea anului 1936 existau în Arad 4341 firme înmatriculate. Din acestea 3681 erau comerciale și 660 industriale; 2078 în orașul Arad, iar 2263 în județ; dintre acestea 1673 comerciale și 405 industriale în oraș și 2008 comerciale și 155 industriale în județ.

În anul 1937 numărul lor s'a sporit cu 85, având următoarea repartizare: 3739 case comerciale și 687 industrii; 2081 în oraș, și 2345 în județ. Din cele cu sediul în orașul Arad, erau 1660 comerciale și 421 industriale iar din județ 2079 comerciale și 246 industriale.

Aceste date sunt și ele icoana unei situații; dar de spus nu spun nimic.

Să vedem acum situația dela 31 Decembrie 1937 cu repartizarea pe categorii și proporția elementului românesc:

1. **Comerțul mare**, care cuprinde băncile, casele comerciale a societății anonime și firme individuale, cari desfac marfa și en gros sau numai en detail este reprezentat în modul următor:

În oraș avem 262 firme comerciale, din cari 23 (8.76%) românești (ca origină etnică); iar în județ avem 65 firme comerciale, din cari 14 (21.52%) sunt românești.

2. **Comerțul mic**, care cuprinde toate felurile de prăvălii, cari desfac marfa cu amănuntul, băcăni, etc. are următoarea înfațișare:

În oraș avem 1338 firme comerciale, din cari 210 (15.02%) sunt românești, iar în județ 2014, din cari 837 (41.55%) sunt românești.

3. **Industria mare**, în care categorie intră toate fabricile mari și întreprinderi forestiere, cu exploatare extinse, cariere de piatră, ori altfel de industrii, cari prelucra materii prime în cantități mari și desfac producția lor cu ridicata, — numără:

În oraș 112 stabilimente, din cari 10 (8.93%) sunt românești, iar în județ 35 stabilimente, din cari 13 (37.14%) sunt românești.

4. **Industria mică**, cuprinzând toate întreprinderile industriale, cari nu sunt fabrici propriu zise, dar cari întrebunțează o forță motrică mai



mare de 20 cai putere, ori ocupă ca brațe de muncă mai mult de 10 muncitori.

Astfel de industrii, avem în orașul Arad 309, dintre cari sunt românești 61 (19.71%), iar în județ 231, dintre cari sunt românești numai 60 (26%).

5. **Meseriile**, numără un efectiv de 1721 meseriași în oraș și 3338 în județ, iar proporția e de circa 30% români și 70% minoritari.

**Concluzii.** După cum arată datele de mai sus și în aceste ramuri de ocupațiuni județul arată o proporție etnică mai favorabilă pentru noi românii, decât orașul; dar cu toate acestea nu suntem mulțumiți nici în județ cu progresul românilor în mica industrie și meserii, unde abia au ajuns după aproape 20 de ani de regim românesc, proporția de 26—30%. Este impresionantă proporția în care elementul minoritar stăpânește la oraș comerțul mare (91.24%) și industria mare (91.07%). Regretăm că nu avem date pentru a vedea, în ce proporție este aici reprezentat elementul românesc, măcar ca muncitori. Nici la un caz nu va fi în raportul dorit de noi. Dar chiar și în comerțul mic minoritarii au 85% în mâinile lor, iar în mica industrie 80%, și în meserii 70% la oraș.

Tocmai de aceea ar fi nevoie de o acțiune sistematică, conștientă și de continuitate pentru ajutarea penetrării elementului românesc în toate domeniile ramurilor comerciale, industriale și meserii. Nu ne putem închipui această acțiune fără sprijinul statului, dar nu înțelegem că prin acest sprijin, ne-am fi descărcat de orice alte obligațiuni. Concursul publicului consumator, care trebuie să susțină și încurajeze consăngenii, cari se dedică astorfel de cariere, este tot atât de prețios, ca și sprijinul statului, ba din punct de vedere al ajungerii scopului final al stăpânirii economice a țării, este mai important acest concurs decât sprijinul statului.

La participarea la livrări publice preferirea românilor a rămas un deziderat nerealizat. Colaborarea vinovată a reprezentanților oficiali cu concurenții, cari se sprijinesc nu pe calitatea lor etnică, ci pe puterea corupției, a zădărnicit multe realizări practice în drumul cuceririi pe acest teren.

Lipsa unui credit susținut și a ocrotirii românilor în fața autorităților, deasemenea este un deziderat vechiu și atât de legitim, dar care nu s'a putut realiza. Unele inițiatives plecate din rândurile negustorilor și meseriașilor români, nefiind bine înțelese și sprijinite, s'au terminat cu un lamentabil fiasco, care i-a demoralizat.

Creditul industrial și Creditul meșteșugăresc sunt prea îndepărtate. Să sperăm, că unele inițiatives ale inimosului guvernator al B. N. R. vor da rezultate mai bune, fiindcă se fac cu mai temeinică pregătire.

## Diferitele aspecte ale problemei electrificării județului Arad

de Ing. George Șincai

### *1. Situația electrificărilor de până acuma în jud. Arad:*

Dacă considerăm harta județului Arad, constatăm, că regiunile electrificate sunt cele de pe șes, în jurul Aradului, precum și regiunile mai bogate, agricole (plasele Aradul-Nou, Rovine, Chișineu-Criș, Ineu) sau viticole (plasele Șiria și Radna), cu excluderea regiunilor muntoase din valea Mureșului sau a Crișului Alb.

Societatea Anonimă de Electricitate din Arad alimentează următoarele orașe și comune:

Aradul	cu 77225 locuitori
Aradul-Nou	" 6.076 "
Sănnicolaul-mic	" 2.933 "
Pecica	" 8.622 "
Rovine	" 7.014 "
Mureșel	" 1.487 "
Șeitin	" 4.760 "

Total 108.117 locuitori, 14.449 abonați, 1800 lămpi de stradă și 1366 motoare electrice.

Uzina electrică din Nadlac alimentează singura comună: Nadlac cu 12439 locuitori, cu 683 abonați, 270 lămpi de stradă și 3 motoare.

Societatea Anonimă de Electricitate din Ghioroc-Pâncota preia energia electrică de înaltă tensiune de la Uzina Electrică din Arad și o distribuie prin transformatorii și rețelele sale de joasă tensiune în comunele următoare:

Pâncota	cu 5254 locuitori,	301 abonați,	136 lămpi de stradă,	12 mot. electr.
Măscu	" 1091 "	15 "	5 "	— "
Galșa	" 2154 "	41 "	16 "	2 "
Șiria	" 5868 "	212 "	83 "	2 "
Covăsintți	" 3099 "	40 "	18 "	— "
Cuvin	" 1746 "	18 "	8 "	— "
Ghioroc	" 1853 "	97 "	12 "	1 "
Miniș	" 1191 "	36 "	— "	1 "
Păuliș	" 2061 "	44 "	40 "	— "

Total 24317 locuitori 804 abonați 318 lămpi de stradă 18 mot. electr.

Uzina Electrica, Societate Anonima Chişineu-Criş alimentează numai comuna: Chişineu-Criş cu 5396 locuitori, 179 abonaţi, 90 lampi de stradă, 1 motor electric.

La fel Societatea Anonimă de Electricitate din Ineu alimentează comuna: Ineu cu 6525 locuitori, 221 abonaţi, 75 lampi de stradă, 7 motoare electrice.

Din tabloul de mai sus se poate constata la prima vedere, că comunele curat ţărăneşti, lipsite de viaţă comercială sau industrială, au un număr foarte mic de abonaţi, au puţine lampi de stradă şi nu au deloc motoare electrice pentru scopuri industriale. Experienţa arată, că electrificarea unor astfel de comune nu este rentabilă, fiindcă ţărănimea nu figurează decât în proporţie foarte mică între abonaţii curentului electric. Din contra, comunele mari, centrele intelectuale şi comerciale: Ineu, Chişineu-Criş, Pâncota, Şiria, Rovine, Pecica şi Aradul-Nou, sunt interesate din punct de vedere al rentabilităţii.

Facându-se clasificarea abonaţilor în regiunile Ineu, Chişineu-Criş şi Ghioroc—Pâncota, am aflat că 35% din abonaţi sunt meseriaşi şi comercianţi, 27% sunt funcţionari şi liberi profesionişti, 18% oficii publice, biserici ori instituţii particulare şi numai 20% sunt proprietari de vii, ori agricultori dintre cari ţărănimea este reprezentată cu 9%.

Este interesantă şi compararea consumaţiei unui abonat de la oraşe cu consumaţia unui abonat de la sate, care iaraşi este în defavorul satelor:

Arad şi comunele din jur consumă în 1936 : 5940460 KWO adică 58 KWO pe cap de locuitor						
Chisineu-Cris	"	"	36091	"	"	7 "
Grupul Ghioroc Pâncota	"	"	93902	"	"	4 "
Ineu	"	"	34875	"	"	5 "
Nădlac	"	"	53000	"	"	4 "

Omul dela oraşe consumă deci cu mult mai mult, decât cel dela sate. La oraşe oamenii nu se culcă atât de vreme, ca sătenii, iar de altă parte la oraşe avem consumaţie foarte importantă la întreprinderile comerciale şi industriale (vitrine, reclame, fabrici). Avem instituţii publice foarte numeroase, străzi bine luminate şi o populaţie mult mai înstărită, care vrea să beneficieze de toate avantajile progresului tehnic.

Un alt favor este încă de partea oraşenilor: uzinele dela oraşe producând mai mult (la Arad 7.000.000 kilowattore pe an), energia le vine mai ieftin şi deci şi tarifele sunt cu mult mai scăzute. În Arad un kilowatt costă 13 Lei cu reduceri importante pentru consumatorii mai mari, îndeosebi la industriaşi cari au reduceri de peste 50%. Faţă de aceasta situaţie, la sate, ca în Ineu, Chişineu-Criş, Şiria, Pâncota, un kilowatt pentru luminat se vinde cu 19—20 Lei acordându-se reduceri şi aici pentru consumator

mai mari, cum sunt oficii publice, industriași. Cauza acestui tarif ridicat este micimea producției pe lângă cheltuielile fixe, minimale, foarte ridicate la uzini mărunte. Instalația uzinelor mici este și relativ foarte costisitoare, puterea motoarelor nu este întrebuințată decât în câteva ore de seară. În restul orelor de noapte în afară de lămpile de stradă, nu este absolut nici o consumație și uzina lucrează în pierdere.

Experiențele din Țară și din străinătate arată, că construirea uzinelor prea mici nu este rentabilă. Se preferă electrificarea unor regiuni prin alimentare centrală din uzini mari și moderne, cari produc ieftin, vând ieftin și astfel pot încuraja consumația atât la orașe cât și la sate. În cazul Județului Arad, avem speranța, că după terminarea lucrărilor de refacere și de modernizare a uzinei electrice din Arad, tarifele vor scădea în orașul Arad, cât și în regiune și vom avea posibilitatea de a face electrificări cu mult mai întinse pe tot teritoriul județului Arad.

## *2. Problema tarifelor energiei electrice la sate:*

Făcându-se anchetă în anii trecuți în satele din județ am aflat, că valoarea medie a sumei ce cheltuiește astăzi țăranul pentru luminatul cu petrol este de circa 240 Lei pe an. Pentru această sumă, petrolul dă o lumină destul de slabă, de circa 8—11 lumini-tărie. Lampa cea mai mică electrică de 15 wați, dă o lumină cu mult mai bună, mai tare, uniformă și sănătoasă. Până când o lampă de petrol de 11 lumini consumă 1 hgr. petrol, o lampă electrică de 15 wați consumă 0,5 Kilowați de energie electrică. La prețul de 5 Lei pe kgr. a petrolului ar corespunde deci un tarif de 10 Lei a curentului electric. Totuși luminatul electric este incomparabil mai avantajos decât luminatul cu petrol chiar la o diferență mai mare a prețului.

Am examinat la fel și problema treeratului electric și am constatat că pânăce treeratul cu locomobile cu aburi, alimentate cu paie, costă foarte puțin și corespunde la circa 2 Lei pe un kilowattoră, un motor electric de egală putere lucrând cu randament superior, mai uniform și mai repede, ar trebui să dea energia electrică cu 4 Lei pe kilowattoră. Sume asemănătoare am aflat în cazul motoarelor pentru pomparea apei, pentru sfărmatul porumbului, alesul boabelor de grâu, tăiatul lemnului, etc. lucrări care azi se fac la sate aproape întotdeauna cu mâna de om foarte efină.

La sate avem și un număr însemnat de mici meseriași, ateliere mecanice, tâmplari, mori mici de urluit etc. cari azi lucrează cu motoare de benzină ori de gaz sărac. În cazul acestor meseriași, puterea mecanică le revine azi, cu motoarele lor mărunte, la circa 6 Lei pe un kilowatt, preț care se poate obține ușor și cu motoare electrice.

Nu se poate prevedea astăzi dacă vom putea da cândva energie

electrică pentru industria agricolă cu 2 sau 4 lei pe KWO. Chiar dacă am avea uzini hidroelectrice în județ, nu am putea obține un preț atât de redus pe seama industriei. Rețelele de transport construite de la distanțe mari, și distribuirea în fiecare stradă, necesită investițiuni disproporționate de mari și ar scumpi prețul energiei electrice pentru industrie la sate. Totuși avantajile oferite de regimul electric sunt atât de multe și mari, încât un preț puțin mai ridicat este justificat și poate fi acceptat de consumatori. Mașinile electrice le asigură un venit și o rentabilitate cu mult mai bună decât mașinile vechi de benzină, de gaz ori de petrol la cari costă mult speșele de întreținere.

### *3. Electrificarea rurală, problemă socială și economică:*

Prin introducerea luminei electrice la sate se micșorează primejdia de incendiu, care există astăzi la lămpile de petrol, în deosebi în grajduri. Luminatul și forța motrică electrică ne economisește și timpul. La un luminat mai bun capacitatea de lucru este mai mare și îndeamnă populația rurală să se ocupe de meserii casnice. În țările din Apus s'a constatat că în urma electrificării satelor emigrarea țăranilor dela sate la orașe s'a micșorat în mod foarte simțitor. În aceste țări — conform unui raport a Domnului Ing. Dachler din Sibiu la congresul Uzinelor Electrice — energia electrică este deja folosită la sate pentru următoarele scopuri: treerat, încălzire de apă, aburirea nutrețului, mulsul vacilor, tăiatul nutrețului și a sfeclelor, ferestraie, pompe, mori de urluit și mori cu ciocane mecanice, ventilatoare la magazii de cereale, sterilizarea mulsului, încălzirea stupurilor, radiofonie, etc. Cu ajutorul energiei electrice apa poate fi pompată spre comune cari posedă puține locuri de apă de beut, precum și spre regiuni viticole sau de grădinărit, cari nu au apă suficientă.

În vederea utilizării atât de mari a energiei electrice în satele noastre și pentru a obișnui populația dela sate cu consumația acestei energii electrice, uzinele electrice dela noi ar putea livra consumătorilor mici energie electrică cu un tarif global, până când țăranul se va obișnui, că în baza acestui tarif global, să folosească o cotă parte din venitul său pentru energia electrică. După ce consumatorul rural s'a convins odată de avantajile energiei electrice, prin tarife de gospodării își va putea mări consumația fără cheltueli prea mari. S'a constatat că acest tarif global nu se poate însă întrebuița la orașe, unde se abuzează de el printr'o consumație exagerată.

La electrificările din județul Sibiu se poate constata, că 68% din gospodăriile fiecărei comune consumă deja energie electrică și astfel s'a ajuns la o consumație medie de 125 kilowattore pe an și pe cap de locuitor, ceea ce în comparație cu rezultatele din Banat și județul Arad

este un rezultat de zece ori mai bun. Dar trebuie să observăm că acest rezultat s'a obținut mai ales prin electrificarea industriilor din comuna săsești și românești a județului Sibiu.

Cu toate greutatea popularizării energiei electrice la sate, problema electrificării își afla justificarea totuși în latura sa socială. Satele noastre trebuie să cunoască imboldul unui trai mai igienic și mai confortabil condiționat desigur de un minimum de venituri pe care sateanul nostru încă nu-l are. Cele mai multe experiențe de electrificare au rămas până acum lipsite de rentabilitate, de o parte avem cheltuieli prea mari de investiție și de altă parte o consumație foarte redusă.

Dl. Ing. P. Cartianu care se ocupă de electrificări rurale în județul Ilfov scrie:

«Săteanul nostru are simțul artistic și ar vedea într-o locuință scadală de lumină aspectele inestetice a lipsei de igienă. Casele de astăzi cu minuscule ochiuri sunt chiar și ziua slab luminate, în acestea case este greu de a avea curățenie și igienă. Să fim încredințați, că introducerea luminii electrice la sate, dacă sub raportul dezvoltării economiei rurale nu va înregistra încă mare lucru, în schimb va crea impulsuri spre un progres al vieții rurale în sensul aratat mai sus și aceasta este destul de mult».

Pentru a ușura sarcina cea mai grea a țaranului, adică instalarea conductelor și lampilor electrice în casele țărănești, este nevoie sau de ajutorul Statului, prin procurarea materialelor cu preț redus, sau de subvenții și credite foarte lungi. În regiunea Ghioroc-Pâncota Societatea distribuitoare de acolo a făcut experiențe foarte bune. Acordând raconturi gratuite sau cu jumătate tarif, a obținut sporirea însemnată a numărului abonaților. Alte experiențe s'au făcut, dar nu cu mult succes în comunele Ineu și Periam, unde Uzinele electrice au primit plata paușalului pentru luminat în grâu, anume 100 kgr. grâu pentru 1 buc. de 15 wați pe tot anul, fără a câștiga mulți abonați.

Precum nu se pot întreprinde lucrări publice de mare importanță cum este de exemplu refacerea șoselelor, fără sprijinul material masiv al Statului, așa nu se va putea face nici electrificarea rurală fără contribuția autoritară a Statului. Bugetele comunale nu mai sunt cele ce au fost în anii 1927—1931, când au luat ființă Societățile electrice din Nadlac, Ineu, Ghioroc-Pâncota și Chișineu-Criș. Noul legiferari trebuie să facă posibilă colaborarea capitalului românesc particular cu capitalul național, al comunelor. Forma regiei mixte, colaborarea acționarilor particulari și a comunelor, sub conducerea specialiștilor particulari, a dat roade de bună gospodărie și de rentabilitate comercială la Societățile de Electrificate din Ineu, Chișineu-Criș și Ghioroc-Pâncota.

Dl. Ing. N. G. Caranfil, fost ministru și actualul director general al Uzinelor Electrice din București, reprezentantul Uzinelor Electrice în Co

misiunea Superioară de Electrificare dela Ministerul Lucrărilor Publice, face următorul raport la ultimul congres al Uzinelor Electrice:

Acțiunea întreprinsă de Stat de a susține printr'o contribuție electrificarea rurală, o lucrare neremuneratorie, este binevenită. Este însă indicat că aceasta măsură să nu se limiteze numai la zona pur rurală ci și la zona rurală a orașelor.

Deoarece Statul face un efort financiar, desigur că are interese ca sumele debursate să fie folosite în cele mai bune condițiuni. Ori soluția cea mai indicată este că electrificările din zona rurală să se facă în prelungirea rețelelor existente ale orașelor și a centrelor industriale. Nu este bine de a se crea nuclee noi, dispartate, ale caror condiții de exploatare să fie foarte grele. Trebuie făcut apoi un discernământ asupra regiunilor de electrificat, aplicându-se aceste măsuri acolo unde standardul de viață este mai ridicat. Altfel ar fi un sacrificiu material inutil, deoarece locuitorii nu vor putea profita de binefacerile ce li se ofera.

Este necesar în fine, să se intervină energic pentru a se pune la dispoziția întreprinderilor electrice materialele prime de care au nevoie în condițiuni de preț convenabil. Cu prețurile actuale ale cuprului, conductelor etc. condițiile electrificărilor sunt desigur o sarcină foarte grea și acțiunea întreprinsă va fi foarte mult frânată.

### *Viitorul electrificării Județului Arad:*

Având în vedere că județul nostru, un județ românesc de cea mai importanța economică, socială și apărare națională la vestul Țării, nu a fost încă încadrat în programul general de electrificare rurală, trebuie să cerem sprijinul autorităților locale spre a putea obține subvențiuni și credite pentru un șir mai lung de ani din fondul special al Ministerului Lucrărilor Publice.

În planul general al acestor lucrări trebuie să deosebim două regiuni distincte a județului nostru: regiunea de șes și regiunea de munți,

Regiunea de șes din jurul Aradului cuprinde deja comune electrificate cu populație mai mult minoritară de agricultori, comercianți și meseriași. Continuarea electrificării în această regiune atinge foarte multe comune românești, care simt nevoia unei redresări economice, și oferă chiar o rentabilitate dovedită în această regiune pentru investițiunile ce urmează să se facă.

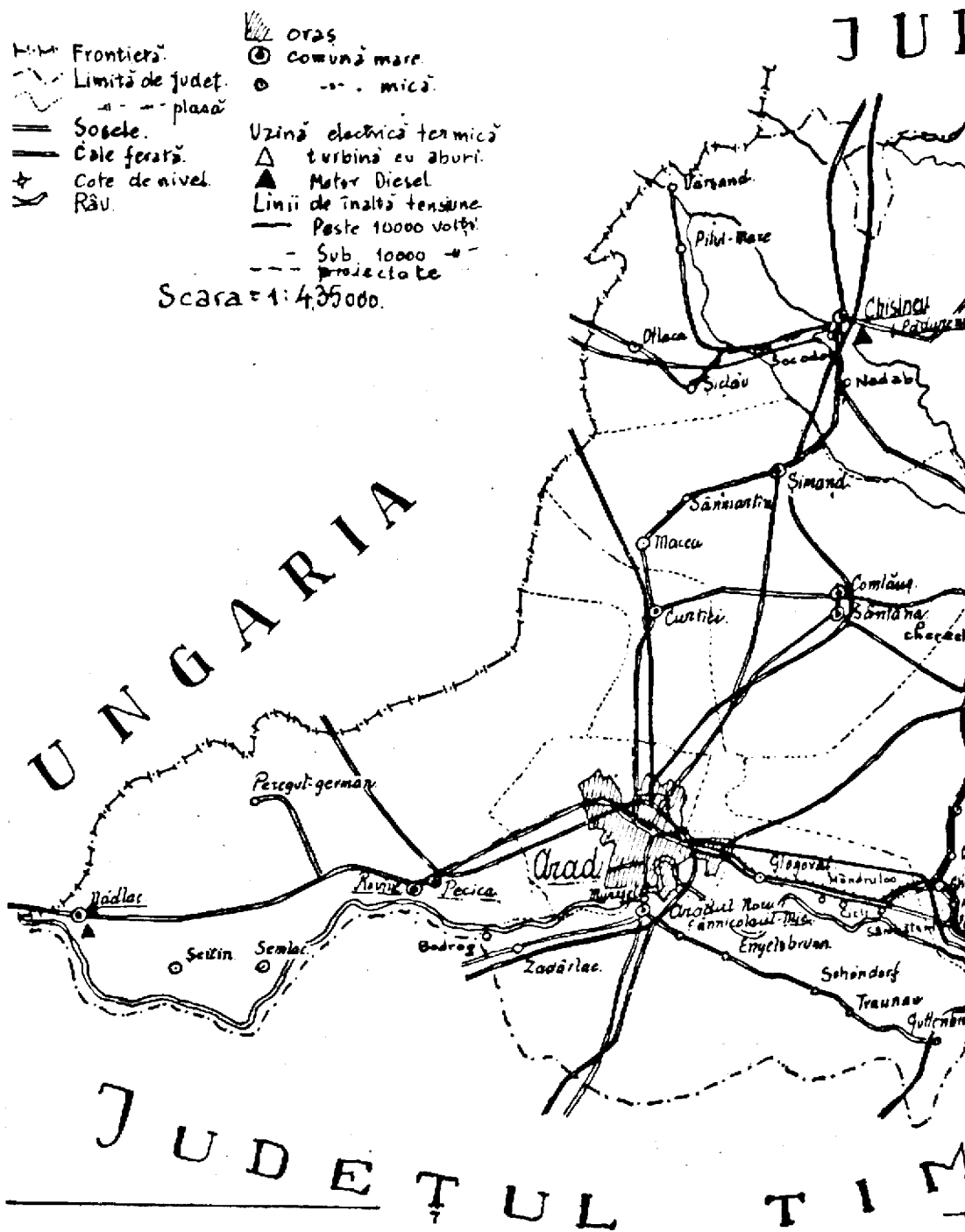
Regiunea din munți, Valea Crișului Alb, Tara Moților și Valea Mușului au o populație curat românească, mai săracă și mai lipsită de mijloace decât regiunile de șes. Lucrările de electrificare în această regiune nu ar fi rentabile fără a face în acelaș timp și o industrializare, prin ridicare de fabrici sau industrii casnice în aceste regiuni.

Pentru a fixa o ordine de idei asupra mărimii sumelor ce ar ne-

# LEGENDA

- Frontieră.
- Limită de județ.
- plasa
- Sosele.
- Cale ferată.
- Cote de nivel.
- Râu.
- orăș
- Comună mare.
- mică.
- Uzină electrică termică
- turbina cu aburi.
- Motor Diesel
- Linii de înaltă tensiune
- Peste 10000 volți.
- Sub 10000
- proiectate

Scara = 1:425000.



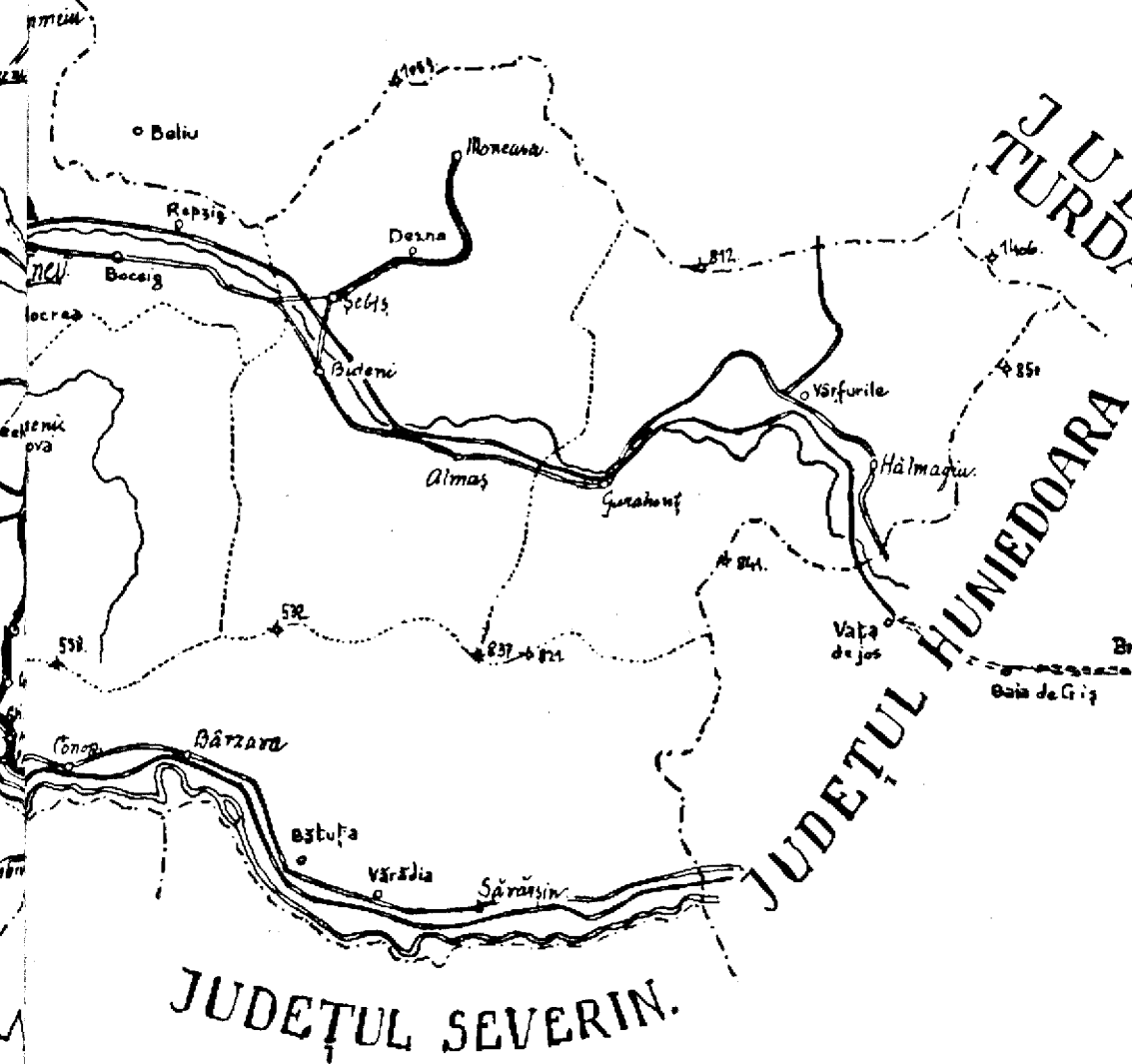


HARTA JUDEȚULUI

# ARAD

SITUAȚIA ELECTRIFICĂRIILOR ÎN ANUL 1938.

BIHOR



cesita lucrările de electrificare în județul Arad, costul aproximativ după prețurile actuale a materialelor, ar fi următoarele:

1. Valea Crișului Alb, alimentată de la Uzina Soc. Mica din Brad de la Baia de Criș prin Vața de jos, Hălmaș, Vărfurile, Aciuța, Gurahont, Almaș, Buzeni, Sebiș cu eventuala ramificare spre Dezna și Moneasa, total 10 posturi de transformare, 90 km. linii de înaltă tensiune și 26 km. rețele comunale de distribuție . . . . . Lei 18500000
2. — Valea Mureșului, alimentată de către Uzina Electrică din Arad de la Rădno, la Milova, Odvoș, Conop, Bărzava, Bătuța, Vărădia și Săvârșin, Total 7 posturi de transformare, 54 km. linii de înaltă tensiune, 19 km. rețele comunale de distribuție . . . . . Lei 10300000
3. — Comunele românești din jurul Aradului: Curtici, Măndruloc, Cicir, Sâmbăteni, se pot electrifica ușor de către Uzina Electrică din Arad deoarece liniile de înaltă tensiune trec deja prin aceste comune. Nr rămâne să se instaleze 3 posturi de transformare, 1 km. linii de înaltă tensiune și 8 km. rețele comunale de distribuție . . . . . Lei 12000000
4. — Regiunea viticolă din podgoria Aradului poate fi alimentată prin Societatea Anonimă de Electricitate Ghioroc Păncota spre comunele următoare: Miniș, Măderat, Agriș, Târnova cu ramificații spre Caporal Alexa, Comlăuș și Sft. Ana, total 7 posturi de transformare, 31 km. linie de înaltă tensiune și 19 km. rețele comunale de distribuție . . . . . Lei 66000000
5. — Plasa Ineuului se poate racorda la rețelele de înaltă tensiune a Uzinei Electrice din Arad prelungite de la Mășca la Târnova și de acolo la Măreș, Ineu, Șicula, Gurba, Cermei, Șomoșcheș cu ramificare de la Ineu la Boșig. Comuna Ineu fiind deja electrificată aceste lucrări ar cuprinde numai 7 posturi de transformare, 48 km. linii de înaltă tensiune și 16 km. rețele comunale de distribuție . . . . . Lei 90000000
6. — Plasa Chișineu-Criș se poate alimenta din Uzina Electrică din Chișineu-Criș prin mărirea acesteia. Liniile de înaltă tensiune ar putea fi construite spre comunele Nădab, Șimandul de jos și Șimandul de sus, iar de de altă parte spre Socodor, Șiclău și Otlaca. Lucrările ar cuprinde 6 posturi de transformare cu 30 km. linii de înaltă tensiune și 17 km. rețele comunale de distribuție . . . . . Lei 66000000

Total Lei 522000000

În suma de mai sus se cuprind 40 comune noi de electrificat, de preferință numai cele românești, cu 254 km. linii de transport de înaltă tensiune și 105 km. rețele comunale de distribuție. Este de notat că la aceste rețele comunale am luat numai centrele comunelor în socoteală, urmând ca străzile laterale să se electrifice ulterior, prin mijloace proprii comunale, fără ajutorul Statului.

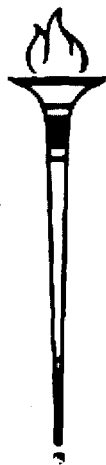
Devizul general al lucrărilor arată, că regiunile muntoase sunt greu de electrificat: investițiunile sunt foarte costisitoare, iar din partea

populației sarace nu putem spera la consumație mare și nici nu poate fi vorba de rentabilitate. Totuși aceste regiuni nu pot fi neglijate.: — ajutorarea lor este o operă de redresare culturală și economică. Deodată cu distribuirea energiei electrice în aceste regiuni, trebuiesc create industrii pentru a da ocazii de muncă populației.

Populația din Valea Crișului Alb și din Valea Mureșului vrea să muncească, nu vrea nimic de pomană și nici nu vrea să cerșască. E pacat, că guvernările trecute au lasat, să se închida, de exemplu, două fabrici infloritoare: Fabrica de ciment din Gurahonț și Fabrica de Mobile din Ineu, care dadeau de lucru la câte 300 familii și aduceau un venit în fiecare lună de câte 500.000 Lei în fiecare comuna. A fost o adevărată binefacere pentru viața economică și bugetară al acelor comune. Standardul de viață al satelor va fi de sigur cu mult mai ridicat, — și la noi, ca și în strainatate, — dacă ducem industriile spre sate, unde avem materii prime de prelucrat și nu numai spre orașe. Numai prin agricultură, chiar raționalizată, satele nu vor putea avea o ascendență atât de rapidă, ca și prin industrializare.

Electrificarea județului Arad se poate termina în 10 ani, dacă Statul ne acordă subvenții numai de 5000000 lei în fiecare an. Având în vedere că din fondul de electrificare a bugetului Statului în anul 1937/38 s'au cheltuit Lei 122000000 în alte regiuni ale Țării, — trebuie să susținem cu multă tarie și cu convingere interesele superioare ale județului nostru pentru că începând cu anul financiar 1938/39 să beneficieze și județul Arad de ajutorul Statului. Va trebui să arătăm, ca prin electrificare, produsele solului nostru vor fi mai bine prelucrate și vor avea o valoare mai mare. Sa accentuam că și poporul nostru vrea să beneficieze de progresele tehnicii moderne, cari să-i ridice bună starea materială. Și încă ceva: este interesul aparării noastre naționale, care recere, că județul nostru de frontiera sa fie o fortareța la granița de Vest a Țării, — nu numai din punct de vedere militar, dar și pe terenul economic și social. Introducând energia electrică la satele din jud. Arad, vom putea crea un comerț și o industrie românească, aproape inexistentă azi în acest jud. Creindu-se noi întreprinderi industriale, vom crea o generație nouă de ucenici și apoi de meseriași și de specialiști români, cari vor înlocui pe cei străini. În situația de azi, în județul Arad, nu avem încă destule elemente românești pe cari să-i putem plasa în întreprinderile noastre. Trebuie să ne creștem copiii-să învețe comerț și meserii. Trebuie să înmulțim scolile de ucenici atât la sate cât și în jurul fabricelor, ce se vor crea. Să nu suprimam aceste scoli acolo unde au fost (de exemplu, Șiria) așa cum s-a făcut în mod atât de inconstient și pagubitor pentru interesele noastre naționale, ci să le restabilim în toate comunele românești mai importante din județ.

Prin aceasta scurtă dezvoltare a problemei am dorit să arăt complexitatea problemei pe care o prezintă chestiunea electrificării satelor noastre românești în județul Arad. Să ne unim toți Români din aceste ținuturi, să muncim pentru că acest program măreț să fie realizat, mai ales acum când la Guvernul Țării stau oameni în afară de partide, cari doresc să refacă o Românie a muncii colective, și au ca scop numai consolidarea Țării atât prin realizări pe planul economic cât și pe cel al unirii forțelor naționale pe aceeași linie de activitate.



# PENETRAREA ROMÂNILOR IN COMERȚ ȘI MESERII

de BRUTUS PĂCURARU

Aceasta problemă nu e una cu caracter strict local; din contră, ceea ce voi spune aci, se potrivește pentru oricare regiune din țară.

S'a făcut de atâtea ori constatarea că nu am cucerit teren economic, în proporția importanței numerice, pe care o reprezentăm noi românii, ca popor dominant în țara noastră. La întruniri politice s'au făcut de atâtea ori constatări nefavorabile nouă, în legătură cu românizarea orașelor; dar ceva practic și serios pentru realizarea dezideratelor legitime, atât de colorat formulate, nu s'a întreprins, sau cel puțin nu în mod sistematic și serios.

S'au făcut însă critici aspre, s'au ridicat acuze pătimase și s'au formulat imputări, bune pentru a ațâța nemulțumirile, ori pentru a induce în eroare pe cei ce așteaptă cu brațele încrucișate, să le cadă bunătățile pământești din aceasta țară în poala lor numai pentru că sunt români.

Deșteptarea apetiturilor nu a contribuit la soluționarea problemei. Din contră s'au intensificat confuziile, iar soluționarea însăși a fost îndreptată spre direcții greșite.

Azi se constată, în cel mai bun caz, că nu putem face nimic, deoarece nu avem capital, pentru a întemeia case comerciale ori ateliere de meserii. Unii ar dori să-l capete dela »stat«, alții să împărțească pe cel al minoritarilor, într'o formă oarecare.

Aceste dorințe le manifestă mai ales absolvenții de școale profesionale teoretice, și »titrații«, cu studii înalte. Așa sunt crescuți prin școli, să aibă pretenții. Toți cer, dar de dat, nu dau nimic sau foarte puțin, ca practică, dragoste de muncă, pricepere, etc.

Din oameni, cari vreau să simtă permanent subsuori mâna protecătoare, nu vom crește elemente economice de valoare, ci rămân creații de seră, pe cari primul vânt puternic al concurenței le doboară la pământ. Tot ce s'a cheltuit cu astfel de beneficiari ai unor calități rău înțelese, rămâne un capital risipit, în paguba noastră, a românilor, într'un timp, când ne plângem atâta, din cauza sărăciei.

Convingerea mea fermă, bazată pe experiențe de aproape două

decenii, e ca nu din toți absolvenții de școli (licee) comerciale și academii vom putea face negustori; nici din toți absolvenții școlilor (liceelor) industriale de meserii vom prea face meseriași, căci mare parte din ei râvnesc să ajungă slujbași. Toate aceste școli profesionale, continuă în buna parte să fie școli și pepiniere de funcționari. Idealul multora dintre acești absolvenți e de a fi cât mai bine plătiți, și nu râvnesc după o situație independentă, de patron, negustor sau meseriaș.

La liceele comerciale este prevăzut, că absolvenții își pot obține diploma de absolvire numai, dacă fac dovada unei practici. Până aci practica era limitată la 6 luni, iar după noua rânduială a fost sporită la un an. Atunci când practica minimală era de șase luni, din ceice prezentau certificate, cel puțin 95%, nu a făcut practica reală, ci duceau certificate de complezanță, iar acum, când practica s'a sporit la un an, deși Direcțiunea Liceului în colaborare cu Camera de Comerț și de Industrie din Arad, i-a plasat pe toți absolvenții și absolventele la case comerciale și birouri, majoritatea a fugit, din locurile destinate, fiindcă nu-i place teigheaua, ci preferă atmosfera de birou oricât de umilă situație le-ar putea asigura.

Au fost repartizați românii în prăvălii cu intenția de a-i constrânge să facă practica de comerț. Aproape toți și-au parasit locurile, deși erau plătiți cu leafa unui avocat stagiar începător și azi le-am pierdut urma.

Iar dintre absolvenții școlilor de meserii numai cei constrânși de starea materială a părinților se angajează lucratori în ateliere. Dacă li s'ar da prilej să poată lucra ca desemnatori în birouri, prefera, aceasta situație în locul mănuirii ciocanului, rânzelei ori minghinei din atelier. De întemeierea unui atelier propriu, rar e vorba. În rândul muncitorilor vedem tocmai românii îngroșând rândurile extremiștilor, devenind astfel elemente cu o mentalitate primejdioasă, vecina cu destrucționismul social.

Lipsa unei educații, care să deștepte în sufletul acestor tineri încă de pe bancile școlii dorința de a ajunge patroni, oameni independenți, elemente constructive, de folos societății, statului și neamului, — este în parte cauza mentalității lor greșite. Apoi mai contribuie la aceasta și judecata profund eronată, ce o avem noi românii în general despre meserii, și comerț. Spre aceste cariere se îndrumă de regula copii, cari nu învață carte la școala sau cei saraci. Din cauza aceasta se menține în opinia publică românească și azi, un dispreț pentru profesiunea de negustor și mai ales pentru aceea de meseriaș. Ori până nu ne dăm cu toții seama de importanța acestor categorii sociale, și nu le susținem și încurajăm, nu poate fi vorba de românizarea orașelor, ci problema rămâne tot în stadiul discuțiilor sterpe.

Negustorii și meseriașii sunt elementele economice cele mai importante, pentru cucerirea terenului la orașe și pentru crearea acelei clase de mijloc înstarite, — iar nu profesioniștii liberi nici tagmele de funcționari, cari consumă, dar nu produc bunuri economice.

»Va trebui să înlăturăm pe Român dela funcționarism și atunci va veni o vreme, în care democrația, în loc să mai fie bugetară, va fi aceea a muncii» spunea cu drept cuvânt marele barbat de stat și patriot P. P. Carp, cu câteva decenii în urmă.

În acțiunea de penetrare a românilor în comerț și meserii, ne putem baza deocamdată numai pe ucenicii și calfele ridicate la teighea, resp. în ateliere. Deci acestor elemente trebuie să le dăm toată atenția și încurajarea.

Dacă voiți să mă controlați, priviți numai aici în Arad, și veți vedea, că toți negustorii români existenți, s'au ridicat la situația pe care o au, numai din rândurile modeste ale uceniciei. Tocmai fiindcă s'au ridicat prin munca și vrednicia lor, au ajuns azi să fie ceea ce sunt, Nimeni nu le-a pus la dispoziție capital, nici măcar fără dobânzi, cu atât mai puțin li s'a făcut cadou capitalul inițial. Tot asemenea meseriașii, s'au ridicat prin truda lor, tot din rândul umililor ucenici, și nu dintre absolvenții școlilor de meserii.

Astfel fiind ucenicilor trebuie să li se vină într'ajutor ori de câte ori se găsesc elemente capabile; iar absolvenților de școli profesionale teoretice numai dacă fac dovada unei practice, de cel puțin 5 ani, în specialitatea aleasă și au arătat capacitate notorie. Calfelor de meseriași să li se cumpere mașinile, uneltele și sculele necesare unei înzestrări de bază, a unui atelier principal, iar calfelor serioase de negustori, să li se pună la dispoziție, luând garanții suficiente un capital de afaceri inițial, fără dobânzi; pe un timp oarecare, urmând a fi restituit.

Școlilor de ucenici și educației din căminele de ucenici trebuie să li se dea momentan mai mare atenție, decât școlilor profesionale secundare ori superioare, unde este nevoie de o reformă radicală a spiritului, în care sunt ridicați elevii. Aceștia trebuie stimulați, deșteptată în ei ambiția de a ajunge și ei patroni, oameni independenți și cetățeni mai folositori țării, decât oricare categorie de funcționari. Aici va trebui propagat serios cultul muncii, căci cu interpretarea greșită a legii de ocrotirea muncii, azi salariații recurg prea ușor la toate dispozițiile legii, cari reduc timpul de muncă. Înțeleg să nu fie lasat salariatul a fi exploatat de către patron, dar nu pot găsi justificată evitarea muncii, lucru pe care îl fac atât de bucuroși generațiile tinere de salariați.

Iar ce privește înjgheburile unei clase de negustori și meseriași, este necesară sprijinirea lor constientă și cu multă bunăvoință, din partea publicului. Trebuie organizată vitalitatea neamului, cum atât de bine s'a exprimat dl. prof. Iorga, ocupându-se de aceasta problema. Și când e vorba de acest sprijin, ar fi multe de spus. Din pretențiile mai exagerate a intelectualilor români, față de negustorul și meseriașul român, și din graba cu care acest intelectual la prima ocazie de nemulțumire, se supără spunând, că negustorul și meseriașul român nu merită să fie

sprijiniți, trebuie să trag conclusia, că publicul românesc nu s'a ridicat la înălțimea datoriei de a contribui, — în interesul neamului, — la înjghebarea burgheziei românești. Cei mai cu dare de mână, dintre acești intelectuali, se aprovizionează în străinătate ori în capitală; cei ce ocupă funcții înalte aleargă după prețuri de favoare, la minoritarul, care se lasă mai repede impresionat de calitatea acelei funcții înalte. Astfel noi nu vom progresa, și riscăm să rămânem tot la discuțiile fără sfârșit și fără folos.

**B. Păcuraru**



## PROBLEMA TRANSPORTULUI PUBLIC IN ORAȘUL ARAD\*)

de ING. MIHAI TRIPA

În cele ce vor urma mă voi limita a arăta împrejurările și scopul care a determinat conducerea din 1929 a orașului de a recurge la circulația de autobuze, în vederea înlocuirii tramvaiului, care urma să fie desființat în acel an, prezentând totodată și unele date statistice culese din activitatea întreprinderii de autobuze.

Primele încercări cu autobuze s'au făcut din partea Municipiului în 1908, când la data de 20 Iulie s'au pus în circulație 8 buc. autobuze, cu roate pe bandaje și cu caroserie amenajată pentru 36 locuri, șasiurile fiind livrate de Societatea Westinghouse Paris. Aceste autobuze au fost în circulație până la 31 Iulie 1914, când au fost rechiziționate de către armata Austro-Ungară.

Asupra rentabilității acestor autobuze voi reveni și vă voi comunica datele statistice odată cu acelea ale autobuzelor din anii 1927 și următorii.

Odată rechiziționate de către armata aceste autobuze, publicul arădan a fost din nou avizat la serviciile tramvaiului cu tracțiune cu cai, tracțiune înlocuită cu începere dela 1917 în mod succesiv cu locomotive cu aburi și locomotive cu benzina.

În timpul acestor încercări de îmbunătățire a tramvaiului, s'a făcut din partea orașului proiecte, ba s'au dus chiar și tratative în vederea înființării unui tramvai electric, fără însă a ajunge la vr'un rezultat.

După eșuarea acestor încercări de electrificare, conducerea din 1927 a orașului a continuat experimentările cu autobuze, întrerupte în împrejurările deja arătate în anul 1914, procurând dela firma Perry din Cluj 2 autobuze mici, marca Ford model T amenajate pentru 14—15 locuri.

Acestor autobuze, predate circulației la data de 1 Aprilie 1927, le-a urmat în luna Ianuarie 1928 autobuzul marca Renault pentru 24 locuri de șezut, pentru ca în baza rezultatelor obținute să se cumpere în ace-

\*) Publicăm acest studiu mai vechiu al dlui Ing. M. Tripa pentru interesul ce-l poate trezi și astăzi.

lași an autobuzul »Marta«, iar în luna Februarie a anului următor să se pună la dispoziția publicului alte 2 autobuze marca Berliet, carosate la Fabrica »Astra« din Arad, pentru 19 locuri de șezut.

Conducerea din 1929 a orașului, văzându-se astfel în posesiunea alor 6 autobuze, și a luat în program sistarea tramvaiului, sistare care de altcum a fost impusă și de forurile tutelare, hotărându-se înlocuirea fără întârziere a lui, prin sporirea numărului autobuzelor.

În calitate de conducător interimar de atunci al Uzinelor Comunale, cărora aparținea și tramvaiul, am întocmit un memoriu adresat Comisiunii Tehnice a Municipiului, în care am arătat starea infra și suprastructurii liniilor de tramvai și a materialului rulant, *insistând asupra necesității înlocuirii tramvaiului și a soluționării definitive și așezării pe baze solide a circulațiunii.*

Se intenționa anume a se realiza un capital prin autobuzele ce urma să se pună în circulație, *din care în mod succesiv să se facă investițiunile necesare electrificării arterelor principale* astfel, că odată reformată o parte a autobuzelor, să nu se mai comande altele, ci acele să fie înlocuite cu un număr oareșcare de vagoane ale tramvaiului electric.

Programul de lucru, în vederea soluționării definitive a chestiunii circulației în orașul nostru, conform propunerii mele adică, prin o combinație a tramvaiului electric cu autobuze, s'a făcut în baza datelor statistice culese din realizările obținute cu autobuzele introduse în împrejurările amintite.

În anul 1910 autobuzele Westing House au parcurs în total 340.000 km., transportând în total 1.770.897 călători.

Incasările realizate au fost de 186.940 cor. adică cca: 6.500.000 lei.

Din aceste date rezultă că pe un autobus-kilometru s'a încasat 19,25 lei, iar luând în considerare că spesele totale au fost 18,55 lei a rezultat un venit net de 0,70 lei de autobus-kilometru.

Numărul călătorilor pe kilometru a fost de 5,02.

Aceste rezultate au devenit cu mult mai favorabile în anii următori, numărul călătorilor crescând până la 2.990.000 față de 1.770.897 din anul 1910 și care a servit ca bază la calculațiunea de mai sus.

Din rezultatele obținute cu autobusele municipale în anii 1928, 29 și 30 țin să desprind următoarele: În anul 1928 s'a transportat cu tramvaiul și 4 autobuse 2.675.202 călători, iar în 1929: 3.910.380 față de 4.755.763, realizat în anul 1930, și care pe lângă cifra de 4.854.936 realizată în anul 1918 cu tramvaiul, este cel mai mare număr de călători transportați în orașul Arad.

Numărul călătorilor pe autobus kilometru a fost:

In anul 1928	3,98	
„ „ 1929	3,85	adică un minus de 3,3% față de anul precedent
„ „ 1930	2,91	adică un minus de 24,8% față de anul precedent

## Incasarea pe calator a fost

In anul 19 8	5,73 Lei	
" " 1929	5,42 "	adică un minus de 5,7%,
" " 1930	5,16 "	adică un minus de 5% față de anul precedent

## Incasarea pe autoaus-kilometru a fost:

In anul 1928	22,06 Lei	adică aproape identică cu cea realizată înainte 1910-1914
In anul 1929	20,80 Lei	adică un minus de 6 %
" " 1930	16,60 Lei	adică un minus de 20,2%

Față de aceasta incasare mereu în descreștere cu începere dela 1928, spesele pe autobus kilometru, în care sunt cuprinse: cheltuieli cu benzina, ulei, unsoare consistentă, cauciucuri, piese de schimb, materiale de reparațiuni, reparațiuni executate în ateliere particulare, cheltuieli cu personalul tehnic, asigurare, cheltuieli de birou și administrație, spese cu apa, încălzit luminat, Casa Generală de Pensii, amortizări, se ridică la Lei: 19,05 în anul 1928, rezultând un beneficiu net de 5,25 Lei pe autobus-kilometru.

Acest venit net proiectat, în baza realizărilor făcute în anii 1927 și 1928 nu a putut fi realizat în anii următori, datorită lipsei de călători, care lipsă se atribuie capacității reduse de plată a populațiunii, în urma crizei generale economice, care cu începere dela 1929 a apăsât în mod progresiv asupra populațiunii orașului nostru.

Scăderea numărului călătorilor, dar în deosebi a incasărilor dela 22,06 Lei din 1928 la 16,60 Lei în 1930 este o constatare tristă, în deosebi pentru noi, cari avem posibilitatea să ne convingem în timpul exercitării profesiunii noastre de existența asemănătoarelor date statistice retrogresive, aproape la toate întreprinderile, acolo, unde în împrejurări normale se arătau statistice progresive.

Aceste scăderi ale incasărilor, în deosebi la o întreprindere municipală, care înainte de toate are menirea să deservească întreaga populațiune, chiar și din cele mai îndepărtate suburbii ale orașului, fără considerare la rentabilitate, sunt de o foarte mare importanță și de fapt nu ne poate surprinde faptul, că beneficiul net de 5 Lei pe autobus-kilometru realizat în anul 1928, a scăzut la 0,7 Lei în anul 1930.

Zadarnic sunt zilnic 18—20 buc. autobuse în circulație pentru deservirea publicului, pe teritoriul destul de întins al orașului, în lipsă de călători, capacitatea autobuselor nu poate să fie exploatată, majoritatea autobuselor circulând goale, cu aceleași spese de regie.

S'a ajuns dar la o situațiune neașteptată și care nu se putea presupune nici în baza celor mai pesimiste calculații.

Fapt este, că criza mondială, această năprasnică consecință a războiului, a bătuit cu toată furia ei, aducând orașul din nou la o răscruce în ceace privește soluționarea circulației.

Am ajuns acolo unde am fost în anul 1929, lipsiți de capitalul nece-

sar investițiilor, ba chiar lipsiți de cel mai minimal capital rulant, cu deosebirea că există un parc de autobuse capabil să mai parcurgă încă cca 2.000.000 kilometri.

Înainte de a-mi da părerea și a face o propunere individuală în această chestiune de capitală importanță a orașului nostru, doresc să fac o comparație din punct de vedere al transportului public de persoane a Aradului, cu învecinatul oraș banețean Timișoara.

Nu cunosc recente date statistice ale altor întreprinderi similare, din alte orașe și nici ale orașului Timișoara, însă în baza datelor din 1927 și 1928 pe cari le dețin, am posibilitatea a face oareșcare comparație și am culezanța să afirm că la Arad există o situațiune cu totul specifică din punct de vedere al circulațiunii, și aceasta doresc să o dovedesc cu următoarele:

Din datele statistice ce-mi stau la dispoziție rezultă că în anul 1928 s'a transportat la Timișoara cu tramvaiul electric 18.909.051 călători, ceea ce înseamnă că asupra unui locuitor al orașului Timișoara, luând ca bază 100.000 locuitori, revine 189,09 călătorii.

La București s'a transportat în același an 123.551.510 călători, pe cari repartizându-i asupra 700.000 locuitori ai Bucureștiului revine asupra unui locuitor 176,5 călătorii pe an.

Față de acestea în Arad s'a transportat în anul 1930: 4.755.773 călători, și acesta este aproape cel mai mare număr de călători realizat în Arad; ceea ce înseamnă că asupra unui locuitor al Aradului, revine 63,4 călători pe an, dacă luăm de bază 75.000 ca număr total al locuitorilor.

De unde aceste deosebiri extraordinare, și de ce nu se transportă și în Arad 13.000.000 călători, număr care rezultă din produsul locuitorilor de 75.000 și numărul de 180 al călătoriilor pe cap de locuitori realizate în Timișoara? De ce n'am putea să realizăm și noi acest număr de 13.000.000 călători pe an, când aceste 2 orașe sunt foarte asemănătoare din toate punctele de vedere, ba înainte de războiu luptau chiar pentru hegemonie în această parte a fostei monarhii?

Părerea mea individuală este, că numărul redus de azi și din trecut în general al călătorilor Aradului se explică prin însăși structura orașului:

Tot comerțul și întreaga industrie, autoritățile și instituțiile de Stat, sunt concentrate toate aproape în aceeași stradă, străzile laterale cari se ramifică în aceasta stradă principală fiind lipsite de orice viață, iar în jurul centrului și chiar în imediata apropiere a acestuia sunt cartiere țărănești, ai căror locuitori numai în extremă necesitate vin la centru, și chiar și atunci mai bine-și înhamă calul de cât să spezeze 4 sau 7 lei pe autobus.

Dar cum s'a ajuns la această situație?

Dacă studiem oraşul Timişoara şi observăm că în toate cartierele, cari fiecare îşi au reţelele lor de tramvaiu, construit încă înainte de anul 1900, este viaţă comercială şi industrială, este explicabil de ce în Arad toată industria şi comerţul sunt concentrate pe Bulevard şi în continuarea acestuia până la Fabrica Neuman, *unica care era parcursă de mizerabilul tramvaiu, astăzi desfiinţat şi de-a lungul căruia se putea numai — în mod firesc — desvolta oraşul*. Caci alta este impresia asupra populaţiunii unui oraş a unei linii de cale ferată depusă într'o stradă oareşcare, destinată transportului de persoane şi marfă, (accentuez că şi pentru marfa), şi foarte puţină încredere inspiră faţă de aceasta un traseu de autobuse, care dacă există azi, mâine poate să servească o altă stradă, ai cărei locuitori îşi vor putea mai bine justifica interesele lor înaintea forurilor în drept a dispune.

Am ajuns involuntar la o întrebare care trebuie să formeze obiectul unei discuţiuni detaliate, întrucât faţă cu importanţa ce eu o atribui unei linii de tramvaiu într'un oraş s'ar putea pune chestiunea, de ce în marele oraşe din Occident astazi se înlocuesc multe linii de tramvaie electrice cu traseuri de autobuse?

Dacă ne cugetăm, ca după cum populaţiunea Bucureştiului nostru a sporit în mod simţitor, în anii de după rasboiu, — şi aceasta nu vreau s'o atribui numai faptului că a devenit capitala unei ţări întregite, şi cu o populaţiune mai mare, — aşa şi numărul locuitorilor acelor mai multe oraşe Occidentale s'a urcat în mod considerabil, ceea ce bine înţeles a contribuit la intensificarea circulaţiunii.

Sporirea în acelaşi timp a vehiculelor cu tracţiune motorică a contribuit la îngreunarea bunului mers al circulaţiunii, în deosebi pe străzile, în mare parte înguste, înzestrate cu linie de tramvai electric, în aşa măsură, că sporirea numărului tramvaielor era imposibila şi se impunea, ca o condiţiune sine-qua-non, ca acele strazi să fie descărcate, transpunându-se o parte a circulaţiunii pe alte strazi învecinate (descarcarea Căii Victoriei Bucureşti).

În majoritatea cazurilor, pentru urgenta soluţionare a chestiunii circulaţiunii s'a recurs la autobuze aşa, cum la timpul sau oraşul nostru a recurs la acestea, când s'a decis sistarea vechiului tramvaiu.

Şi cum măsura luată în 1929 de conducerea de atunci a oraşului, pentru înlocuirea vechiului tramvaiu prin autobuse, din parte-miam considerat-o atunci drept măsură impusă de împrejurari, şi numai în vederea aşezării pe baze solide a circulaţiei şi anume *prin electrificarea arterii principale de circulaţie a oraşului nostru* tot aşa afirm şi azi, că Aradului trebuie să i se dea un tramvai electric, prin care — ca şi la Timişoara — în anumite ore ale zilei, s'ar putea soluţiona şi transportul de marfă, prîn care, la timpul său, tramvaiul cu aburi a realizat impor-

tante venituri, contribuind în cea mai mare măsură la rentabilitatea în general a vechiului tramvai.

Viața comercială și industrială a orașului nostru trebuie ridicată, iar industriile și comerțul trebuiesc deplasate din centru în suficientele străzi și bulevarde largi din apropierea acestuia.

Toate aceste însă nu se pot face decât prin realizarea unor artere principale electrice de circulație și pentru care Aradul are suficiente străzi și Belevarde largi.

Ajungând la chestiunea tramvaiului electric, regret de a nu putea servi date precise, nici cu privire la costul infra și suprastructurii unei linii de tramvai și nici asupra liniei aeriene și a materialului rulant.

Dar ca să vă informez într-o câțva mă refer la o calculație aproximativă întocmită în anul 1929 de Dl. Dr. Micloși, directorul Uzinelor și Tramvaiului electric din Timișoara, din care rezultă că electrificarea liniei pe porțiunea Piața Avram Iancu - Gara C. F. R., cu linii duble inclusiv remiza pentru 25 vagoane, precum și prețul alor 8 vagoane motrice și 6 remorci revine la suma de 30.000.000 lei, sumă, în care se cuprinde și instalațiunea pentru transformarea curentului alternativ în curent continuu.

În ce privește rentabilitatea acestui tramvai electric, mă refer din nou la cele indicate de Dl. Dr. Micloși, care, calculând cu 300.000 vagon kilometri pe an, și 2.800.000 calatori, indică un venit net de 3 lei pe vagon kilometru, adică 900.000 lei anual și care ar rezulta din diferența între lei: 28 venit și lei 25 cheltueli pe vagon-kilometru.

Cu toate că venitul de 3 Lei pe vagon kilometru indicat de Dl. Dr. Micloși ni se pare foarte modest, căci este vorba de artera principală a Aradului, arteră pe care poate chiar și în ziua de azi se realizează Lei 2, venit pe autobus-kilometru, n'am posibilitate să apreciez dacă sumele mai sus indicate la venituri și cheltuieli pe vagon-kilometru, sunt sau nu adaptabile împrejurărilor noastre.

*In rezumat:* atunci când majoritatea autobuzelor Intreprinderilor orașului, vor trebui din nou înlocuite, și chestiunea circulației, respectiv a transportului public de persoane, soluționată — după cum am amintit — numai în mod provizoriu în anul 1929 va deveni din nou actuală, ar trebui discutată în mod amanunțit această chestiune atât de importantă a orașului nostru, pentru că la timpul său, să se poată ajunge la o soluțiune mai conformă cu interesele economice ale acestui oraș.

**Ing. M. Tripa**

---

## PROBLEMA SOCIALĂ A MUNCII SALARIATE

de ȘTEFAN IEȘANU

S'ar părea că într'o țară ca a noastră, unde marea majoritate a populației se compune — de bine, de rău — din producători independenți, asemenea probleme ca aceste în legătură cu salariații să deștepte cel mult un interes teoretic, ele nefiind în prea strânsă legătură cu realitățile noastre sociale și naționale.

Afirmațiunea aceasta însă nu poate fi adevărată pe de-a 'ntregul.

Dacă în țara noastră, grație unei exproprieri a pământului, care a fost una din cele mai radicale din Europa, s'a soluționat pentru multă vreme problema muncii cu tot cortegiul ei de complicații sociale, nu se poate susține că rămânem cu totul neinfluențabili de felul cum s'a pus această problemă în Rusia Sovietică de exemplu precum și în principalele țări industriale din lume cum sunt Anglia, Franța, Germania sau Italia.

Fiecare din aceste țări au trebuit să se ocupe cu rezolvarea acestei probleme a muncii, de care depindea pacea socială a popoarelor respective și fiecare a rezolvat-o sau încearcă s'o rezolve potrivit cu caracterul național al poporului și cu *ideologiile politice*, cari s'au născut și cari stăpânesc spiritele aceluia popor.

Aceste ideologii însă, în cadrul cărora s'a rezolvat sau urmează să se rezolve și problema aceasta extrem de dificilă a muncii salariate, — dificilă zic pentru că obligă la revizuirii fundamentale a unor dogme generale, cari păreau a fi adevăruri eterne, — au, din cauza caracterului lor dinamic și din cauza elanului cu care sunt susținute, o influență enormă asupra spiritului timpului nostru.

Și iată cum și noi fără a avea de rezolvat — în totalul lor — probleme chiar similare cu străinătatea, ne-am pomenit, natural și din cauza interdependenței spirituale și economice dintre popoarele civilizate, luând atitudine față de aceste ideologii, în cadrul cărora încercăm apoi să găsim soluții nevoilor noastre specific naționale.

Din acest punct de vedere, a ne ocupa de munca salariată și de problemele sociale pe care le ridică, nu înseamnă a fi cu totul alături de multe din problemele ce se impun astăzi spiritului public din țara noastră.

Munca omenească se cheltuește în luptacu natura înconjurătoare, producând pe seama acelu care muncește toate acele valori economice cari corespund unei nevoi omenești.

Prețul acestei munci este prețul produsului obținut, preț, care se formează într'o lungă și de multe ori seculară experiență după relația care se stabilește între diverse produse, sau mai bine zis prin comparația cantităților de muncă, de o anumita calitate, întrebuințată la producerea acestor bunuri.

Atâta vreme cât fiecare om a muncit numai pentru dânsul, întrebuințând produsele lui fie pentru satisfacerea directa a trebuințelor sale, fie pentru a schimba aceste produse contra altor produse de care avea mai multa nevoie și atâta vreme cât pământul și în general toate celelalte mijloace de producțiune erau la îndamâna fiecăruia, nu a existat nici o problemă a muncii, în sensul actual al cuvântului.

Aceasta este — după Adam Schmidt — epoca când muncitorul nu are nici proprietar și nici stăpân cu care să împarta produsul muncii sale este epoca când întreg acest produs este răsplata naturala a muncii sale.

Îndata însa ce pământul și mijloacele de producție devin proprietate particulara iar persoana muncitorului numai este identică cu persoana proprietarului pământului sau cu a stăpânului mijloacelor de producție, îndată ce există proprietari cari nu sunt lucrători și muncitori cari nu au posibilitate de-a lucra pe seama lor, situația se schimbă.

Din răsplata naturala a muncii sale, adecă din valoarea integrala a produsului muncii unui lucrator se va scadea acum *renta* pământului pentru proprietarul acestuia și *venitul* stăpânului mijloacelor de producție, *venitul capitalului și al întreprinzătorului*.

De aici înainte isvorul venitului nu mai este exclusiv munca omului.

Sunt venituri cari provin din *renta* pământului, din posesiunea *unui capital* (mijloace de producție), din calitatea de întreprinzător pe lângă veniturile cari provin *din munca propriu zisă*.

Aceste sunt cele patru mari artere prin cari se scurge venitul național al unui popor; aceste sunt cele patru *criterii de distribuție* ale acestui venit național, distribuție care formează partea centrală a economiei politice.

A stabili partea dreapta de venit ce se cuvine fiecăruia dintre acești patru copărtași, fără a sgudui temelia societății noastre de astazi, înseamnă a rezolvi cea mai importanta chestiune sociala ce se pune astazi aproape pretutindeni în țările industriale.

Lasând la o parte primele trei categorii de venituri precum și pe toți acei cari întrunesc în aceeași persoană calitatea de proprietar, capitalist și lucrător, ne vom ocupa aici numai de clasa muncitorilor sala-



riați, adică de acei cari își inchiriază munca lor unui întreprinzător, unui patron, contra unui salar convenit.

Deasemenea vom face abstracție de salariații funcționari publici, cari trebuiesc considerați ca organe naturale ale întregului organism social.

Acum se pune întrebarea. Care este criteriul după care se fixează quantumul salarului unui muncitor, ce împrejurări fac ca acest salar să scada sau să crească și dacă în general există legi naturale în economia politica, cari dirijează această problema a salarului.

După ce multa vreme s'a crezut că s'au descoperit asemenea legi, astăzi această credință a slăbit și economiști și sociologi cu reputație cum este *Werner Sombart* neagă categoric că economia națională ar fi condusa de legi imuabile el și își începe o lucrare a sa intitulată: »*Die Zukunft des Kapitalismus*« cu fraza: *Die Wirtschaft ist nicht unser Schicksal*«. Economia nu are pentru noi legi fatale.

Economistul Charles Gide (curs de Economie Politică vol. II) da însă o interpretare foarte naturală a acestor legi economice, ancorându-le mai mult în firea omenească. El zice :

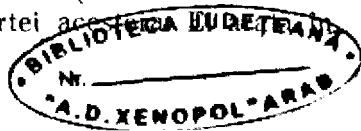
»A crede în existența legilor naturale în economia politică, înseamnă a crede că oamenii, în convențiile lor, sunt determinați de anumite motive psihologice sau de anumite împrejurări exterioare, cari au un caracter general și cari pot fi desprinse din masa confuză a cazurilor particulare«.

S'a încercat deci să se explice quantumul salarului prin legea cererii și a ofertei, care determină prețul și a celorlalte marfuri. Ceia ce nu s'a putut explica însă multa vreme, a fost faptul de ce oferta de brațe muncitoare a fost permanent superioară cererii și salariile lucrătorilor au continuat să fie vreme îndelungată sub cel mai elementar minimum de existență?

Și teoriile n'au întârziat de cât să *justifice*, sub forma lor de legi firești, mizeria de nedescris a muncitorilor din țările industriale dela sfârșitul secolului al 18-lea și începutul secolului al 19.

Amintim în treacat teoria fiziocraților cari au adoptat și pentru salarii legea cererii și a ofertei, susținând ca, deoarece lucrătorii își fac mare concurența între ei, salariile sunt menite a rămâne vecinic în preajma minimumului de existență.

*Adam Smith*, parintele economiei politice, care a apucat însă numai începutul industrialismului englez, crede că înmulțindu-se capitalul național într'o țară, se va ajunge și la o mărire a salariilor muncitorilor, deoarece salariile n'ar fi decât produsul obținut prin împărțirea capitalului național la numărul muncitorilor, deci o fracțiune a cărei numărător (capitalurile) crescând mai repede ca numitorul (numărul lucrătorilor) va aduce fără întârziere îmbunătățirea soartei ac



același timp o înțelegere foarte laia pentru muncit oriși cere într'una salarii compatibile cu »omenia«.

Când însă cu toată creșterea amețitoare a bogăției Angliei soarta muncitorilor a ramas aceeași, economistul *Ricardo* a adus o mică corectura teoriei maestrului său. *A micșorat numărătorul fracțiunei.*

Nu proporția întregului capital național față de numărul lucrătorilor determina salariile acestora, ci numai capitalurile mobile spre deosebire de capitalurile fixe (toată armatura industrială a unei țari). In acest caz proporția se schimbă din nou în defavoarea lucrătorilor, iar teoria își potrivește din nou soluțiunile ei pe trista realitate.

*Ricardo* însă face un pas mai departe. El considera puterea de muncă a lucrătorului ca pe o marfă pe care o poți produce dupa voe.

Fiecare marfă însă, ca să poată fi produsă adecă mai bine zis reprodusă în continuu, trebuie să-i aducă producătorului cel puțin prețul materialului întrebuintat pentru fabricare plus valoarea muncii aplicate adecă câștigul producătorului. *Acesta este în definitiv prețul natural al oricărei marfe pe care tinde să-l obțină libera concurență.*

Deci și pentru puterea de muncă prețul natural va fi prețul de cost, adecă mijloacele de întreținere a lucrătorului și a familiei sale, plus un mic câștig, care din cauza marelui concurențe dispore. Deci minimum de existență, dacă nu chiar minimum de existență sub raportul fiziologic, cel puțin un minimum de existență potrivit stării sociale a lucrătorului după obiceiul țarii unde traiește.

Dar salariul lucrătorului continuă să rămăie și sub acest minim de existență sociala. De aceia trebuia cautată altă explicație.

Și aceasta n'a întârziat.

Economistul *Malthus* reduce și mai mult numărătorul fracției menita să dea procentul salariului. El lasă în numărătorul fracțiunei numai mijloacele de hrană al muncitorilor, iar în numitorul fracțiunei pune toată clasa muncitorilor, clasa care are tendința de a se înmulți totdeauna peste limita mijloacelor de existență.

De aceia, o mare parte din acești muncitori, pentru a scăpa de moartea sigură prin foame, sunt gata să primească salariile cele mai mici posibile dar cari totuși le salvează pentru moment viața

Concurența acestora apasă în jos salariile muncitorilor cari sunt sortiți să ramăna vecinic într'o situație din cele mai nenorocite. (Adevărata lege de aramă a salariilor).

Nici *Marx* n'a reușit să descopere legea naturală a salariului.

El explică salariile de mizerie ale lucrătorilor prin faptul concurenței mri pe care o exercită totdeauna marea masă de rezervă a lucrătorilor expropriati de mijloacele lor de producțiune prin desvoltarea mereu crescândă a sistemului de producție capitalist, care constă în exploatarea muncitorilor prin intermediul mijloacelor de producție de cari i-a expro-

priat, concentrând aceste mijloace în mâini tot mai puține. Până când, zice el, marea masă de expropriati vor expropria la rândul lor micul număr de expropriatori, rezolvând în felul acesta chestiunea socială.

Și totuși există — după sociologul *Frantz Oppenheimer* — posibilitatea de-a determina prețul serviciilor prestate adecă quantumul salariului și variațiile lui. Și anume tot prin jocul cererii și al ofertei, dar într'un regim social care nu oprește să se producă libera concurență. Căci această mare acuzată pentru toate relele sociale de cari suferim, are de fapt o singură vină și anume aceea că *nu s'a aplicat aproape niciodată (natural cu rare excepții)*, iar acolo unde s'a aplicat de fapt, a dominat cea mai perfectă concordie socială.

Ca să poată fi vorba de liberă concurență, trebuie să aibă și concurenții condițiuni egale de luptă, căci »nu poate fi vorba de dreptate între oameni, atâta vreme cât nu tratează cu forțe egale«, zicea istoricul Tucidide acum 23 de secole (citată după Charles Gide).

Intr'o societate unde nu există clase sociale privilegiate și cu drepturi de monopol, *salariul natural* al muncitorului depinde exclusiv de raritatea economică a condițiilor preliminare cerute pentru o anumită prestațiune, adecă după *qualificația muncii*.

Nu există un singur fel de salariu pentru toată lumea, cum a fost introdus în Rusia Sovietică la începutul revoluțiunii.

Salariile se eșalonează în înălțime în forma unei piramide, a cărei bază este *nivelul salariilor clasei celei mai numeroase și care totdeauna prestează și munca cea mai puțin calificată*, și sfârșind în vârf cu munca geniilor și talentelor, a organizatorului a căror prestațiuni constituiesc tot atâtea rarități economice.

Dela acest nivel (al clasei celei mai numeroase în sus se distanțează și celelalte niveluri de salarii după *calificația muncii*, pastrând o distanță normală între aceste niveluri, distanța pe care, iarași libera concurență, o reduce cât mai mult.

Ceia ce determină urcarea sau scăderea salariilor este în realitate urcarea sau scoborârea bazei piramidei adecă a salariilor muncitorilor celor mai numeroși și mai puțin calificați. Și pentru ca aceștia să nu fie nevoiți a-și oferi brațele pe salarii de mizerie, se cere pentru ei posibilitatea de-a deveni într'o măsură cât mai largă producători independenți micșorând oferta prea mare de servicii la baza piramidei și deci menținând toate salariile la un nivel destul de ridicat.

De aceea exproprierea pământului, al principalului mijloc de producție și împărțirea lui pe seama celor mulți a fost totdeauna cel mai bun mijloc de prevenire al conflictelor sociale.

Este cazul nostru. Rămâne însă de realizat și o *calificație economică* mai ridicată a lucrătorilor de pământ, problemă principală pentru noi și care ar putea să absoarbă munca unei întregi generații cu dragoste pentru progresul țării noastre.

Muncitorii au lucrat însă și cu propriile lor mijloace pentru ridicarea situațiunei lor materiale. Prea era îngrozitoare mizeria, prea mare nesiguranța zilei de mâine, prea pe mulți dintre ei îi secera moartea chemată de mizerie și boala.

Și-au cucerit dreptul de-a se asocia, de-a forma sindicate pentru a opune o forță mai organizată patronilor cari exploatau mizeria lor. Și-au cucerit dreptul la greve, conciliere și arbitraj obligator, reglementarea muncii în fabrici, garanții contra riscurilor: boale, accidente de muncă, bătrânețe, invaliditate, moarte prematură, șomaj, fiind sprijiniți și conduși în acțiunea lor de adevărați oameni de elită din toate paturile sociale, care țineau cu orice preț să realizeze »o solidaritate națională în care să fie cuprinsă și această imensă clasă de oameni — care încă nu-și gasise adevărata încadrare în societate și prețuirea ce i se cuvine« după cum se exprimă Papa Leon XIII-lea în Enciclica sa din 1890 (citată după Psihologia și sociologia muncii de Al. Ieșanu, prof. univ).

Dacă nu se pot realiza condițiuni economice grație cărora fiecare om să aibă posibilitatea de-a munci pe seama lui sau contra unui echivalent real, trebuiau aduse îngrădiri cari să oprească *distrugerea forțelor biologice* a acestei numeroase clase sociale, iar pe de altă parte trebuiau *impiedecate* și masele, cari au obținut conștiința lor de clasă muncitoare, dar cari orbite și instigate de teorii revoluționare erau pornite acum să distrugă odată cu ordinea socială existența și civilizația lumii, la care au contribuit munca elitelor sociale secole de-a rândul.

Odată cu luarea măsurilor necesare menite să schimbe soarta muncitorimii, trebuiau deci luate măsuri urgente pentru *disciplinarea maseilor*, cari reclamau acum dreptul lor la conducerea societății.

O societate însă este totdeauna o unitate dinamică compusă din doi factori. (Rezum în cele ce urmează parerile filosofului spaniol I. Ortega-J. Gasset, analizat în studiul: Psihologia și sociologia muncii de Alexandru Ieșanu, profesor universitar).

În societatea omenească suut activități și funcțiuni cari reclamă capacități speciale; indivizii cari dispun de acestea, constituie elita.

În momentul de față oamenii de rând, fără nici o calificare specială își afirmă dreptul mediocrității lor. Este însă de esența societății ca ea să fie ierarhizată; ea pierde caracterul de societate când masele au pretenții de conducere.

Ortega numește omul-masă un primitiv, care a năvalit din culise pe scena civilizației.

Și de aceia (spicuiesc iarăși după acelaș studiu) mijlocul cel mai potrivit pentru a obține disciplina maselor s'a dovedit iarăși *munca*.

»În statele autoritare organizarea muncii continuă a fi o preocupare principală a conducătorilor.

Statul reprezentat printr'un conducator, sprijinit pe organizația armată a unui partid, hotărăște și de condițiunile muncii. Rezultatele obținute oglindesc nivelul cultural al maselor . . . și capacitatea conducătorilor.

În *Rusia*, organizarea muncii s'a făcut în condițiunile cele mai anevoioase.

Pentru a trezi râvna pentru muncă, valoarea acesteia este exaltată prin toate mijloacele, fiind înfașată ca latura prin care toți oamenii sunt egali și care singură conferă omului demnitate. Drept simbol pentru cultul muncii, și a celei mai neînsemnate, la 1 Mai Lenin mătura cu mâna proprie curtea Kremlinului.

La începutul celui de al doilea plan quinquinal însă nu mai este preamărită tehnica în sine ci *specialistul* care știe să o aplice și să o servească. Oameni, cari după exemplul lui *Stakhanov* au isbit să ridice travaliul lor, sunt considerați *titani*, obțin premii și au determinat o mișcare numită »Stackhanovism«.

»Stackhanovismul«, scrie A. Gide, »ar fi inutil într'o țară unde toți lucrătorii muncesc«.

Judecata integrală (asupra experiențelor sociale din *Rusia*) rămâne în seama istoriei, însă o apreciere psihologică și sociologică poate pune în evidență de pe acuma gravele devieri dela formele esențiale ale culturii europene. *Fapt însă este că, prin organizarea muncii, chiar cu forța, în Rusia se formează abitudini (deprinderi) de muncă în interesul comunității.*

2. Și fascismul are punctul de gravitate în politica maselor, — »Născut ca o concepție de stat, scrie Gentile, hotărât să soluționeze problemele politice, pe cari deslănțuirea pasiunilor maselor iresponsabile în timpul de după războiu le-a făcut mai urgente, *fascismul se prezintă ca o metodă politică.*

În domeniul muncii fascismul institue corporațiile, organ de sinteză între sindicatul patronilor și cel al lucrătorilor, menit să concilieze interesele amândurora.

»Pentru prima dată în istoria lumii«, declară Mussolini«, »o revoluție constructivă ca a noastră *realizează*, pe cale pacinică, în domeniul producției și al muncii, *încadrarea forțelor economice și spirituale ale națiunii pentru a le îndrepta spre un țel comun*«.

Economia corporativă respectă principiul proprietății particulare, Statul nu intervine decât în fața insuficienței economiei individuale.

Preocuparea permanentă este crearea și selecționarea unei elite politice și economice după modelul celei militare, la care domină ordinea nu masa.

3. Național-Socialismul german afirmă deasemeni principiul erarhic al elitelor.

În ordinea economică se prîjinește pe experiența capitalistă. El admite proprietatea particulară, recunoaște utilitatea concurenței și a efortului instigat de interes.

Principiul luptei de clasă, susținut de sindicate, național socialismul îl înlocuește cu o organizație corporativă și profesională care suprimă conflictele daunatoare între diferitele grupuri sociale.

Întreprinderea este o totalitate, căreia patronul și lucrătorii îi datoresc devotamentul lor.

»Frontul muncii« are grija și de cultura lucrătorilor în afara de ocupația lor profesională, iar organizația »Kraft durch Freude« are menirea să asigure lucrătorilor condițiuni fizice mai favorabile.

Preocupările sale totalitare național-socialismul le afirmă cu deosebită atenție în protejarea agriculturii. Patura țărănească nu are numai valoare economică; ea asigură poporului forța sa, echilibrul și sănătatea.

O lege din Iunie 1935 introduce pentru fiecare cetățean serviciul muncii (Arbeitsdienst) obligatoriu (6 luni).

Acest serviciu al muncii satisface necesități economice, însă are și importanță socială și morală.

4. În Franța raporturile între lucrători și patroni se stabilesc astăzi în lupte și conflicte.

Într-o mare mișcare de revendicare socială, în ultimele luni s'au realizat o serie de reforme, cari constituie o perioadă autentică de revoluție socială.

Introducerea contractului colectiv, a controlului prin reprezentanți ai lucrătorilor, arbitrajul obligator, săptămâna de 40 ore, naționalizarea industriilor de război etc. modifică radical structura societății.

În mijlocul acestor conflicte și amenințări, în Franța se schițează o orientare de ansamblu asupra vieții economice bazată pe o concepție asupra civilizației și condițiilor ei permanente.

În cercurile patronilor, se întărește convingerea că nu poate să existe stabilitate socială, decât într-o evoluție care apropie organismele care trebuie să colaboreze pentru binele comun.

Ideia evoluției spre o asociație a capitalului și travaliului trebuie substituită coceptelor perimate ale patronatului autoritar și protector.

Organizarea muncii se săvârșește în Franța pe planul competiției, iar soluțiile se caută prin colaborarea tuturor factorilor interesați.

Reformele nu sunt așa de masive și rapide ca în Germania și Italia; ele se ivesc dintr-o transformare mai lentă și mai organică, se fac însă cu o mai mare considerare a persoanei omenești.

Europa oferă astăzi un laborator de o variație fără precedent în căutarea formelor de organizație a muncii, iar diferitele regimuri poli-

tice și sociale sunt șantiere de experiență pentru noile forme de civilizație.

Ăceste experiențe ne pot fi și nouă de un real folos, dar numai în masura în care avem nevoie de ele, adaptându-le nevoilor noastre speciale și mai ales ținând seama de caracterul național al poporului nostru.

*Arad, 9 Sept. 1937.*

**Ștefan Ieșanu**



## Ținutul Hălmagiului: Manifestări economice

de Prof. TRAIAN MAGER

Ținutul Hălmagiului, pe o suprafața de 40,374 ha, cu 20,311 locuitori la 1930, însumând 33 mici comune de munte situate în defileul Crișului Alb, porțiunea Guravăii—Vârfurile—Hălmagiu—Ociu, aparținător azi jud. Arad, constituie o unitate geografică destul de bine distinctă, și prin situația sa de graniță naturală la poalele Munților Apuseni și o unitate istorică bogată în evenimente războinice. Într'adevăr, privind dela înălțimea și distanța ce ne-o oferă cota Pietrele Aradului (1427 m.) dealurile Aciuei, Glemeiele, Hereadul, Șortocul, aproape nu se mai reliefează din planul luncilor dela gurile celor trei afluenți mai însemnați ai Crișului, cari toate devin una cu a Hălmagiului, înfațișând o unică depresiune de formă lunguiață, mai largită pe la Hălmagiu, indicând astfel centrul geografic al întregii regiuni.

Ținutul Hălmagiului își are numirea dela localitatea Hălmagiu, un orașel (oppidum) înfloritor în vechime: centrul unei industrii miniere și centru comercial în situația sa de punct vamal de frontieră între Ardeal și Ungaria. Prezența unui voevod, Moga, și la 1451, și a unei cetăți, ne dovedește că Hălmagiul era un centru administrativ și militar în evul mediu. Ruinele unei catedrale bizantine, ce se mai puteau vedea pela mijlocul veacului trecut, iscusitul Popa Simeon dela 1450, care traduce în limba literară a timpului cele patru evanghelii, ne dovedesc din plin că la acea dată Hălmagiul era și un centru de viață spirituală a ortodoxiei.<sup>1)</sup> În baza acestor privilegii naturale și istorice, Hălmagiul, deși în relativă decadentă, rămâne până în prezent sediul plășii, care dela 1876, data desființării Zărandului, aparține jud. Arad.<sup>2)</sup>

Harta aci alăturată ne scutește de o amănunțită descriere a fenomenului geografic. Masivul Bihorului fiind bogat în precipitațiuni atmosferice, deasa rețea hidrografică este explicabilă. Ocupând, în cea mai mare parte o porțiune pe versantul sudic al masivului, Ținutul Hălmagiului este ferit de vânturile reci, nordice. Rocile ușor desagregabile,

<sup>1)</sup> Tr. Mager, *Monografia Țin. Hălmagiului, Arad, 1938, vol. I, pg. 27—28, 88—90.*

<sup>2)</sup> *Idem, vol. III, pg. 64—74.*



umiditatea abundentă, expoziția solară sudică și estică, au făcut ca regiunea aceasta să fie copleșită de o vegetație exuberantă, culminând în masive compacte de goron și fag. Până pe la mijlocul secolului trecut codrii de goron stăpâneau în așa măsură regiunea, încât ogoarele cu așezările omenești se înfățișau ca mici poiene ale unui unic imens codru de goron. Generația mea, înainte cu 50 ani, am ajuns să vedem cum satele erau despărțite unele de altele prin păduri de goron. Chiar grupele de case, »crângurile«, erau izolate prin păcuri de goroni.

### *Problema degradării solului prin despădurirea munților*

Degradarea mai pronunțată a acestei regiuni se datorește tocmai climatului favorabil care a încurajat răspândirea culturii cerealelor în solul virgin de humus, realizat prin defrișarea pădurilor de goron și fag. Dincolo, peste munte, în jud. Turda, defrișarea tot atât de întinsă a codrilor de brad, n'a putut produce ravagii catastrofale, căci situația de »dos« și climatul mai aspru neîngăduind cultura cerealelor, solul de pe coaste se menține încă acoperit cu fânețe și pășuni naturale.

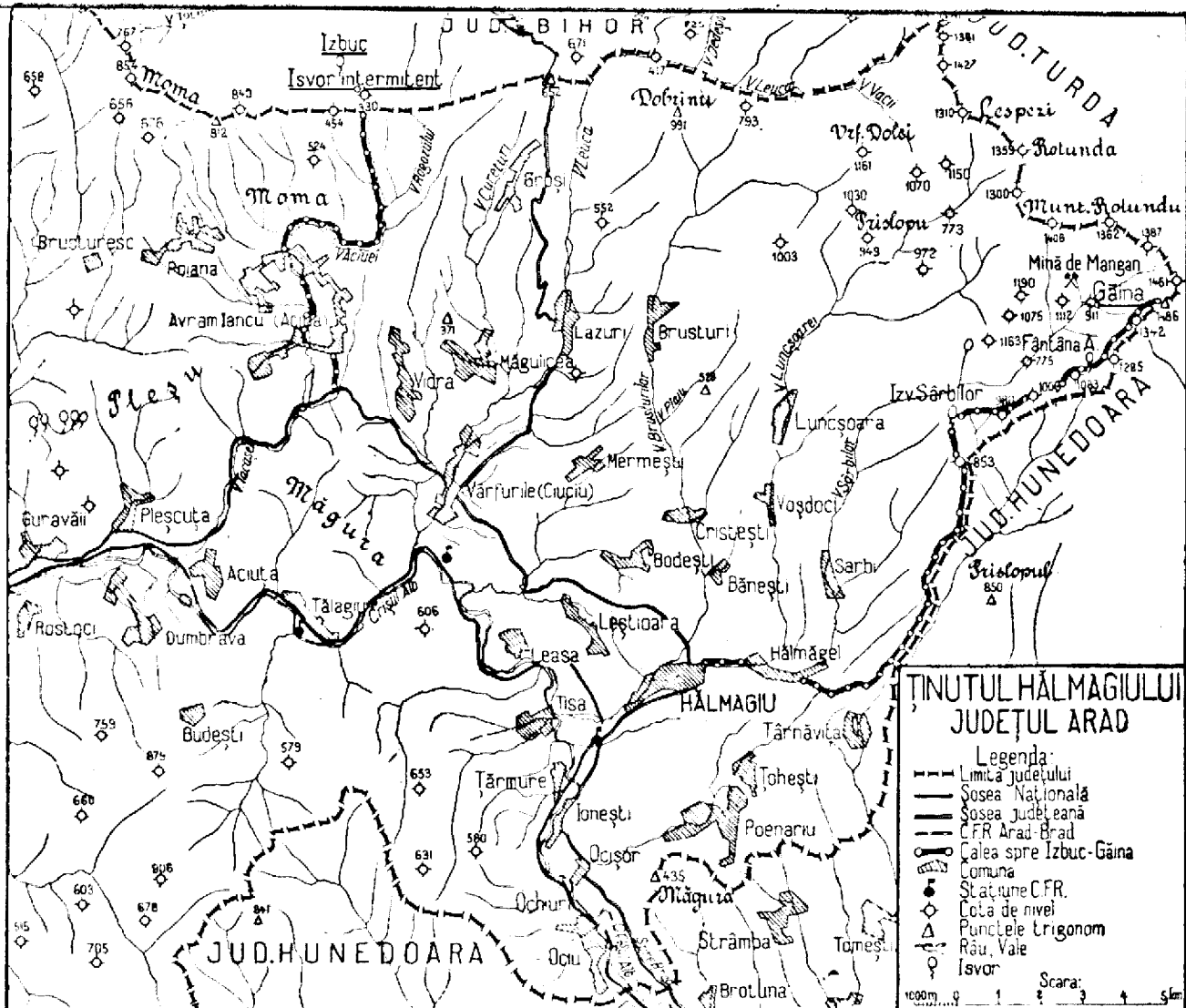
Degradarea versantelor înscrise ale Bihării se datorește nu numai înmulțirii populației, cât mai ales unei schimbări a vieții economice produsă odată cu apariția sistemului economic capitalist al zilelor noastre. Orașelele Băița, Vașcău din jud. Bihor, Halmagiu din jud. Arad, Baia de Criș din jud. Hunedoara, formau un inel de vechi centre miniere la poalele muntelui, unde se exploata aramă, fier, și se prelucrau chiar aceste metale. Și pe la 1846 se pomenește, pe lângă cohuri, și de o industrie metalurgică, la Halmagiu<sup>1)</sup>, două uzine acționate prin căderea apei, iar în Lazuri, Brusturi, Lunșoara, Sârbi, găsim și azi urme de mine, șteampuri, cohuri de topit minereul. Plăsmuirea uneltelor de fier, coase, securi, sape, cuie, poate chiar și arme, constituia o răspândită industrie casnică de export. În fața industriei capitaliste moderne, care și-a creat stabilimente uriașe în alte regiuni, unde avea la îndemână cărbune mai bun, industria casnică a fierului a sucombat repede, ca și pielăritul, tăbăcăritul, cojocăritul.

Silit a se ocupa numai de agricultură, omul a dat asalt pădurilor. Și cum terenul fiind înclinat, ploile spălând mereu solul productiv, ogoarele au fost împinse treptat spre vârful dealurilor, lăsând în urma lor roca goală, lipsită de vegetație.

O statistică dela 1720<sup>2)</sup> ne arată în regiunea Halmagiului 2580 locuitori exploatand 1005 hectare suprafață arătoare și 229 ha fânețe, adică un total de 1234 ha suprafață muncită; pânăcând cadastrul de azi ne dă 10048 ha la o populație de 20311 suflete în 1930.

<sup>1)</sup> Kozma Pál, *Zarând vármegye leirása*, Cluj, 1848, pag. 46.

<sup>2)</sup> Cf. *Monografia H.*, vol. I, pag. 66—68; *prelucrare după Magyarország népessége a Pragmatica Sanctio Korában*, *Magyar Statisztikai Közl.*, XI, Bpest, 1896.

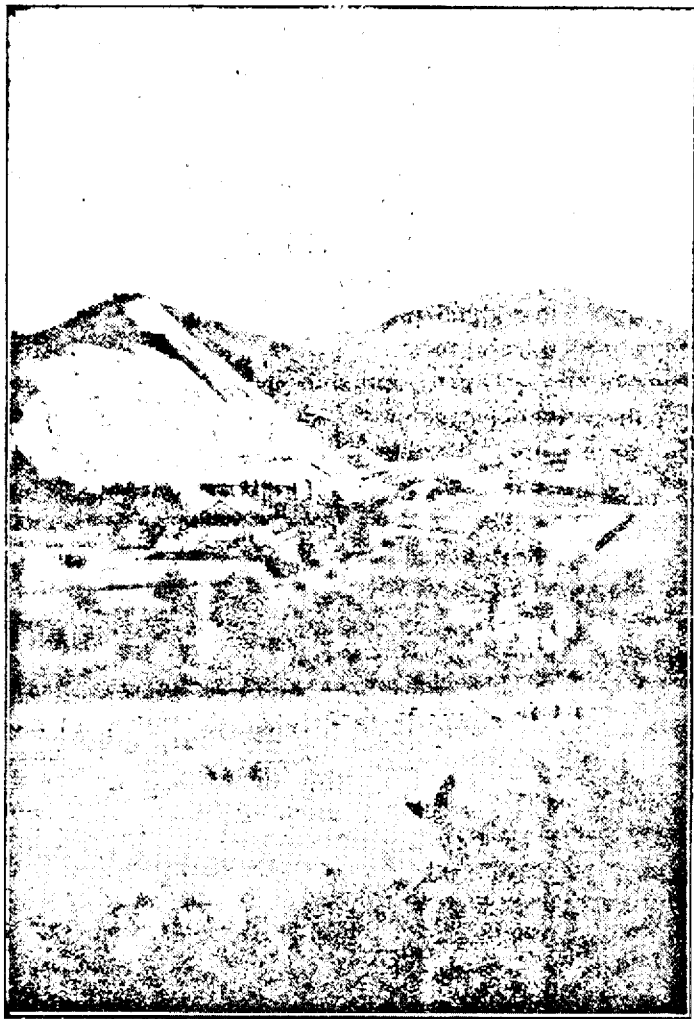


Dar, oricât de simțitoare puteau fi pierderile patrimoniului forestier pricinuite de lăzuirile țărănești, adevăratul dezastru pentru existența codrilor se produce numai atunci când își face apariția industria forestieră capitalistă. Proprietatea în această regiune o dețineau familiile de nobili maghiari, Bethlen, Hollaky, Kozma. Când, după 1848, s'a făcut improprietarirea iobagilor, li s'a defalcat acestora și corpuri de păduri de prin prejurul comunelor; dar masivele compacte au rămas mai departe proprietatea particulară a vechilor feudali. Fosta stăpânire poate fi pe drept acuzată de neglijență în administrarea patrimoniului forestier în această regiune, căci legislația ungurească se interesa de pădurile statului, dar ea nu prevedea restricțiuni suficiente și pentru proprietățile particulare. Și, cum aici statul nu posedă păduri, pădurile domeniilor ajungând în mâinile consorțiilor bancare din Viena și Budapesta, controlul exploatărilor era inexistent. Așa, de pe la 1890, mai intensiv, dela 1896 când linia ferată Arad-Brad se introduce până la Hălmagiu, au fost tăiate ras fără a se fi putut asigura posibilitatea regenerării: întâiu pădurile de goron, mai apoi și cele de fag. Din străvechii codri de goron, coborând pe alocuri până sub streășina caselor, în care nu erau rare exemplare de doi metri în diametru, astăzi abia mai există câțiva copaci adulți, refugiați prin curțile bisericilor. Adevărată campanie de distrugere a codrilor de fag s'a pornit dela 1909 când s'a instalat întâia uzină în Hălmagiu cu trenuri industriale îndreptate spre muntele Găina. La 1915 s'a început exploatarea masivelor de pe Valea Brusturilor, către Dolea. Bineînțeles s'a exploatat și exportat numai material brut și nu s'a întemeiat aici o industrie permanentă de prelucrare a lemnului.

Statul român ar fi trebuit să moștenească în Ținutul Hălmagiului pe o suprafață totală de 40374 ha, potrivit cadastrului, nu mai puțin de cât 22150 ha pădure propriu zisă, iar pășuni naturale în cea mai mare parte împădurite 5903 ha, adecă un total de 28053 ha suprafață împădurită, față de 12321 ha: arătoare, grădini, fânațe și terenuri neproductive, laolaltă. De fapt, însă, nu ni-au mai rămas păduri intacte, decât în com. Lazuri și Lunșoara un total de 3933 ha. codri seculari, suprafață ce mai poate fi exploatată în prezent sau în viitorul apropiat. Pădurile în măsură covârșitoare ocupând terenuri absolut forestiere; pe locul superbilor codri de odinioară se întinde azi ca pecinginea arătarea hădoasă a sterilelor brăzdate de răpe mereu adâncite și largi e de furia torenților.

### *Evoluția populației, specificarea suprafețelor după telul culturii, repartizarea proprietății agricole.*

Cu excepția câtorva familii de comercianți, măiestri și funcționari, întraga populație a regiunii este de origine etnică română și de confesiune ortodoxă. În recensământul citat, dela 1720, găsim 450 gospodării cu 2580 suflete. Conform unei conscripții făcută de protopopul Hălma-



*Cariera de andezit din Vârfulile deschisă la 1895 și provăzută cu trei concasori; de prezent se montează o nouă instalație de sfărmat piatra.*

giului la 1834, erau la acea dată 9426 locuitori. Statisticile oficiale mărirea dau la 1869: 17393 loc.; la 1880: 16021 loc.; la 1890: 17432 loc.; la 1900: 18686 loc.; la 1910: 21019. Iar statisticile românești dau la 1920: 19634 loc.; la 1930: 20311.

Suprafața totală de 40374 hectare, conform cadastrului rectificat la 1911, se repartizează după felul culturii astfel: arătoare: 9475 ha; grădini: 895 ha; fânețe: 678 ha; pășune: 5903 ha; pădure: 22150 ha; ne-productiv: 1273 ha.

Conform unui recensământ oficial<sup>1)</sup> făcut în anul 1929, avem 4138 proprietari de terenuri agricole, care cuprind o suprafață totală de 10844 hectare, repartizată în următorul fel: până la 1 ha: 971 proprietari; dela 1—2 ha: 1082 proprietari; dela 2—3 ha: 797 proprietari; dela 3—4 ha: 443 proprietari; dela 4—5 ha: 343 proprietari; dela 5—10 ha: 451 proprietari; dela 10—20 ha: 42 proprietari; dela 20—30 ha: 3 proprietari; dela 30—40 ha: 1 proprietar; dela 40—50 ha: 4 proprietari; dela 50—100 ha: 1 proprietar. Notăm că în proprietățile care trec peste 20 ha, cu excepția uneia de 32 ha, intră și păduri; pânăcând celelalte proprietăți constau în parte covârșitoare din arătoare, grădini, fânețe.

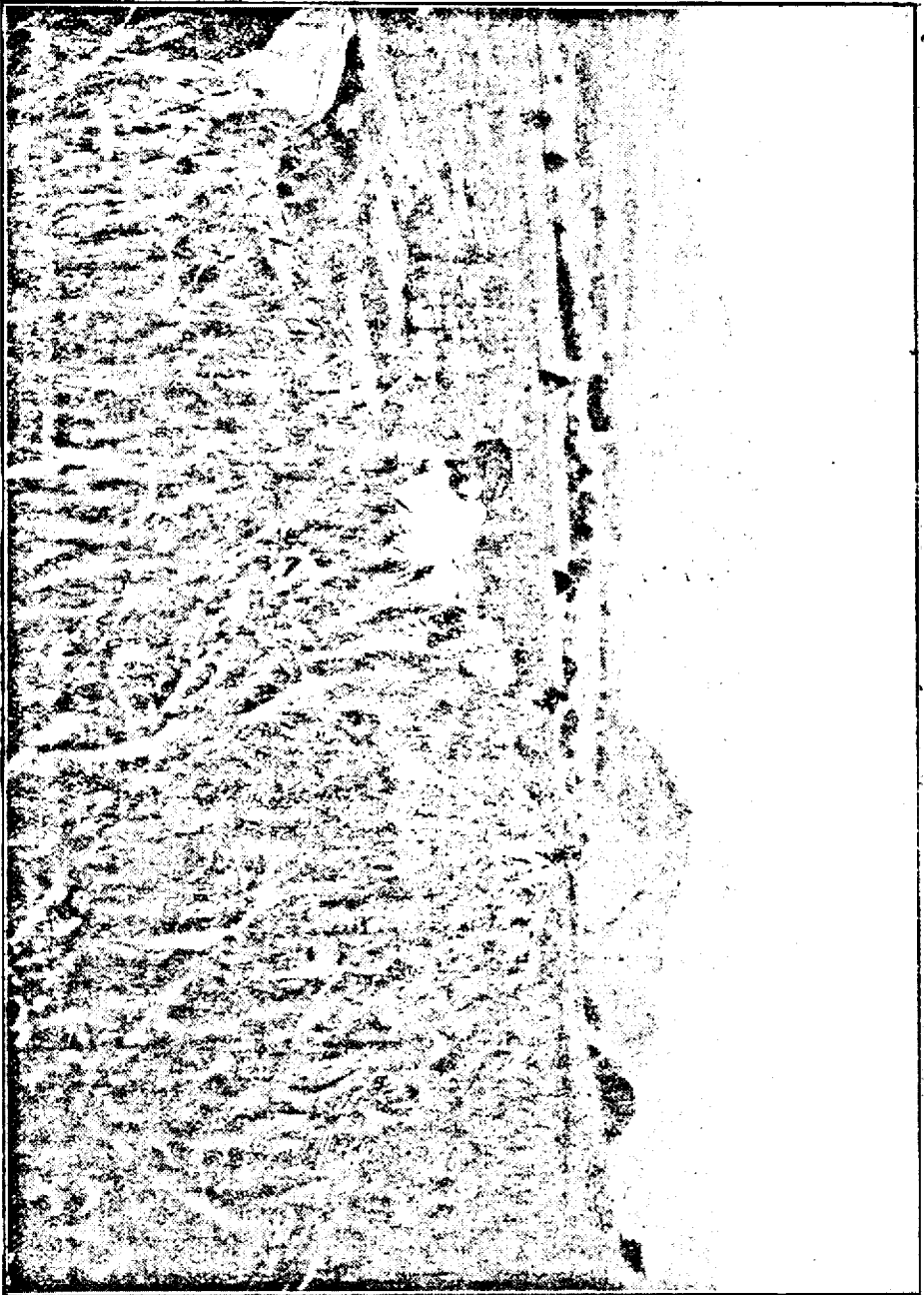
### *In interesul conservării muntelui împădurit se impune reformarea radicală a vieții gospodărești.*

Stăruința în practica unei vieți gospodărești patriarhale a devenit mai simțitor la munte daunătoare economiei naționale, căci nechibzuita gospodarire a munților provoacă înmulțirea suprafețelor neproductive ale țării, împuținează producția lemnului, dovedit a fi indispensabil, desechilibrează agenții climaterici: pierderi ireparabile, care se întind de parte în spațiu, și, mai departe în timp, asupra generațiilor viitoare. Ținând seama de acest imperativ, vom analiza pe scurt fenomenul economic în această regiune.

**Cultura cerealelor**, în permanent conflict cu interesele silvice, din pricina degradării solului este tot mai puțin rentabilă, acoperind numai în parte consumul de cereale redus la minimum de existență. Cu aproximație: o populație de 20311 suflete, pe lângă un traiu aproape vegetarian, socotind aci și grăunțele ce se dau galițelor și porcului de clisă, consuma<sup>2)</sup> anual 886 vagoane (a 10000 kg.) de grâu și porumb, produc-

<sup>1)</sup> Recensământul acesta se află în Arhiva Prefecturii jud. Arad și nu a fost publicat. Fînd nominal, am făcut pentru fiecare proprietar câte o fișă și cazurile cari ni s'au părut suspecte, le-am controlat la fața locului. Intrucât nu în fiecare comună s'au înregistrat și proprietățile posesorale, acestea constând numai din păduri și pășuni, le-am omis cu totul. Astfel totalul de 10844 ha cuprinde numai proprietățile particulare.

<sup>2)</sup> Sondând în diferite puncte ale regiunii, alcătuiind bugete pentru toate gospodăriile din Bodești (teren mai favorabil pentru cereale) și din Lazuri (teren muntos nefavorabil pentru cereale) se constată un consum anual de grâu și porumb de 436,25 (436 și un pătrar) kg. de un locuitor. Aci intră și grăunțele date galițelor și porcilor de îngrășat, cari se consumă tot în gospodărie. Porcii se îngrășă cu dovleci, cartofi, și numai în ultima perioadă cu porumb. Se consumă numai pâne de grâu. Mămăliga se consumă numai caldă, cu lapte, brînză, magiun (lictar) de prune, moare de varză, chuseliță de prune.



*Securis in com. Vajurite*

ția locală fiind de 402 vagoane.<sup>1)</sup> Deficitul de 484 vagoane se importă în schimbul fructelor, al articolelor de industrie casnică a lemnului și numai puțin din beneficiul avutului zootehnic.

Grâu se produce 19290 măji metrice (a 106 kg.) pe o suprafață de 2237 ha (862 kg. de hectar). Porumb: 3263 măji m. pe 1844 ha (1133 kg. de ha). Ovas: 3263 măji m. pe 251 ha (1298 kg. de ha). Se mai cultivă cartofi pe 527 ha cu o producție de 39990 măji m. adică 400 vagoane (7575 kg. de ha). Căneapă pentru fuioare se seamănă pe 190 ha. Fasole, dovleci (cucurbete) pentru porci, se cultivă printre porumb. Varza, în mare parte, se importă.

Se scormonesc deci anual prin arătură 5049 ha, iar 3463 ha sunt în odihnă 2—3 ani, acoperite cu fânețe naturale, ca apoi să fie din nou brazdate.

**Creșterea vitelor**, prin o exploatare extensivă numai a pășunilor și fânețelor naturale, prin pășunatul abuziv al pădurilor tinere, primejduiește în cel mai înalt grad regenerarea codrilor și prin aceasta consolidarea terenurilor degradate.

Pe pășunile composesorale (5903 ha), pășunându-se în mod abuziv întreaga suprafață a pădurilor (22150 ha); cu producția de fân (6812 măji metrice) realizată depe suprafețele ogoarelor lăsate în odihnă și ale fânețelor permanente (502 ha), — se hrănesc 21487 animale de casă:<sup>2)</sup> Bovine: 6819 (boi de jug: 1438; vaci de lapte: 3308; tineret: 2073); cai: 2325; oi: 6154; capre: 3060; porci: 3129.

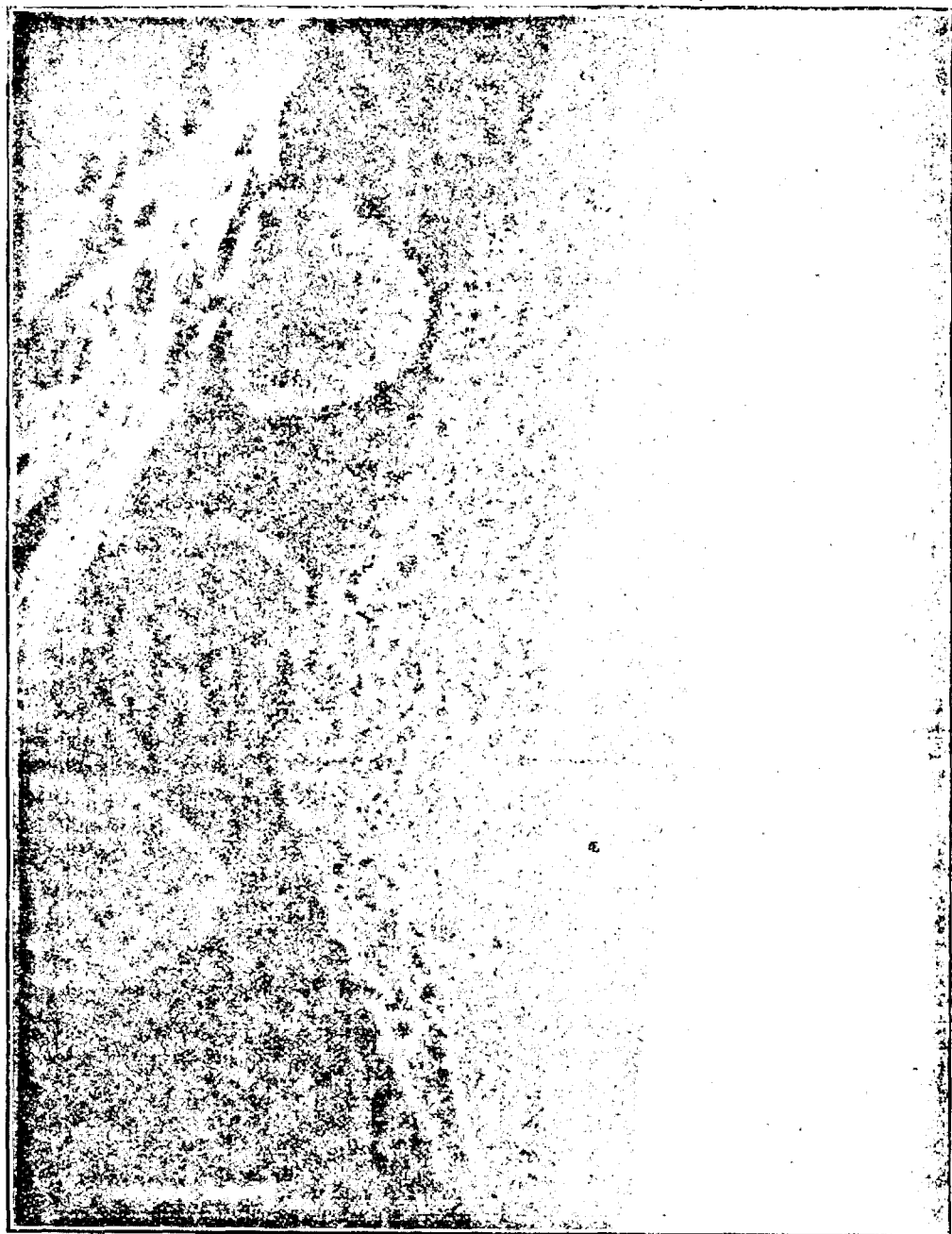
Paseri: găini: 17001; rațe: 1013; găște: 1227; curci: 164. Stupi: 445.

**Pomăritul**, date fiind ideale condițiuni de sol și climă, prezintă vaste posibilități de dezvoltare fără să prejudicieze întru nimica integritatea coastelor de dealuri, factorii climaterici și esteticul regiunii, prin bogăția de fructe de calitate neîntrecută, acoperă deficitul de cereale și în starea primitivă de azi. Un măr de soiu indigen, ocupând o suprafață de 40—50 metri pătrați chiar pe marginea unei râpe, rodește până la 500 kg. mere, care echivalează în valoare cu producția de grâu de pe jumătate hectar (cinci mii metri pătrați). Nu putem prezenta încă pe întreaga regiune numărul exact al pomilor, căci statisticele oficiale diferă foarte mult unele de altele. Pentru 1929 se dau: 43683 meri cu o producție de 13050 măji m., adică 130 vagoane; 6782 peri cu 208 măji m., adică 2 vagoane; 31030 nuci cu 182 măji m., adică aproape 2 vagoane; 69329 pruni cu 35940 măji m., adică 360 vagoane; 1765 cireși cu 115 măji m., adică 1 vagon.

Din vechime cu fructele s'a făcut schimb de cereale în câmpie, obiceiul ramas până în zilele noastre. Munteanul de aici încărcă căruța cu

<sup>1)</sup> Producția o dăm după citatul recensământ din 1929. Se vede a fi fost un an cu foarte slabă producție.

<sup>2)</sup> Situația din 1935. Numărătoarea făcându-se primăvara de timpuriu, sunt socotite numai paserile adulte, cari au fost iernate.



*Codrii de fag ce au disparat: portiune depe muntele Găina, com. Halimășel, fotografie din 1908*



mere și o aducea plină cu „bucate“. Azi sunt mai scumpe fructele decât cerealele.

**Silvicultura** în sensul de regenerare a patrimoniului forestier nu a putut dovedi încă realizări apreciable. Sub regimul românesc s'a înființat un ocol silvic și o pepinieră forestieră în Halmagiu. Plantațiile ce se încearcă de vreo 20 ani, sunt în cea mai mare parte compromise definitiv din pricina exploatarei barbare a vechilor codri, cât și din pricina populației care reclama terenurile exploatare pentru trebuințele pășunatului. Intreprinderile forestiere, ca să scape de obligația reîmpaduririi, mijlociseră ca terenul să fie cumpărat de sateni. Din totalul de 22150 ha arătate în cadastrul dela 1911, se mai găsesc în prezent 3634 ha codri de fag în comunele Lazuri și Luncoșoara. Padurile urbariale ofera populației încă lemnul de foc; de construcție însă nu, pretutindeni.

Am arătat cum sub trecutul regim toate pădurile erau proprietatea particulară a foștilor domni feudali, sau ale satenilor în composesorate urbariale. Statul maghiar n'avea aici păduri.

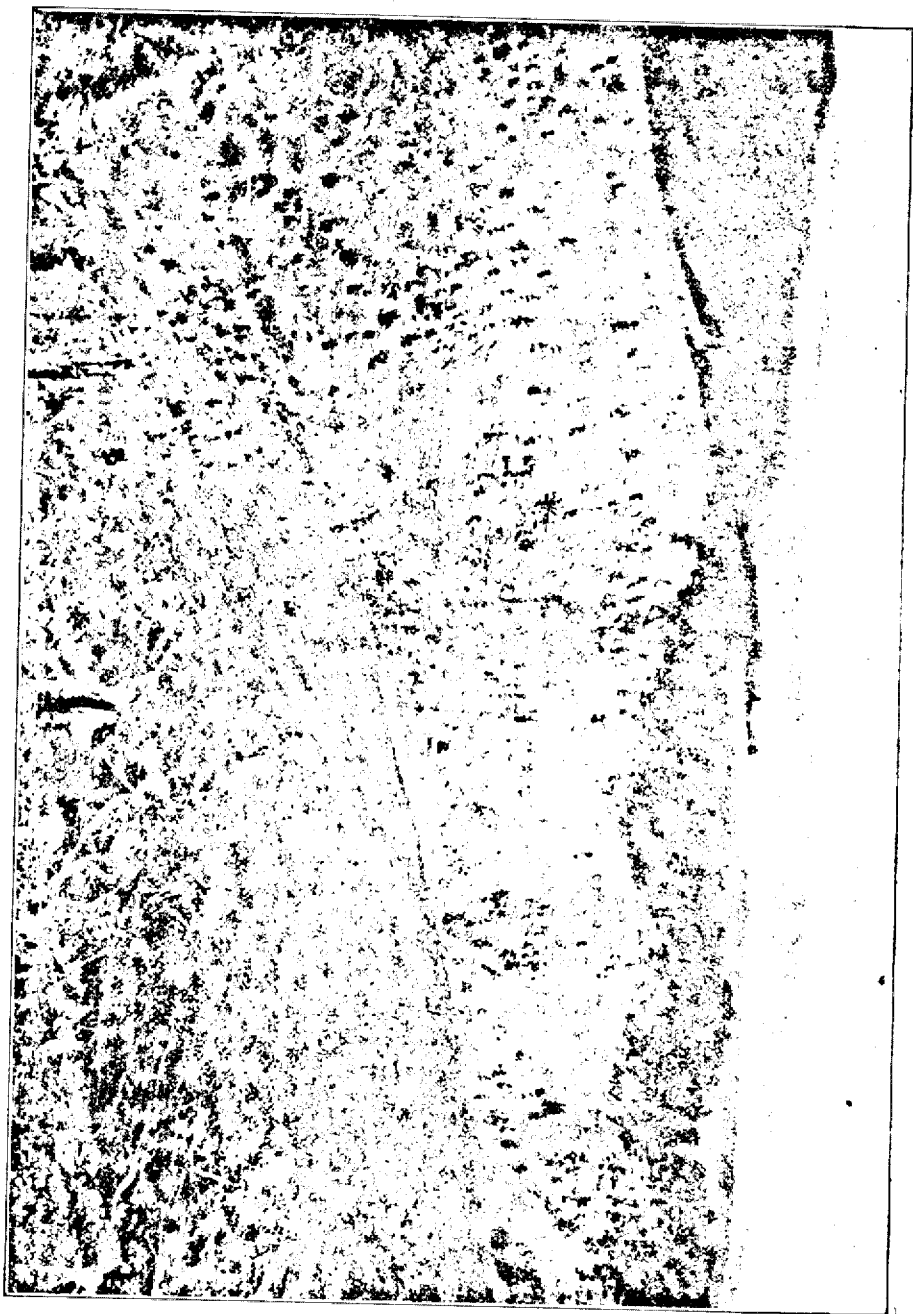
Prin Reforma Agrară, expropriindu-se absenteiștii, statul român a intrat în posesiunea singurelor păduri neexploatate încă, cu excepția unei mici suprafețe în Luncoșoara. Invocându-se existența unui contract de vânzare anterior, prin presiuni politicianiste, pădurile aceste, cea mai importantă din Lazuri, au fost cedate către Societatea Industrială Arad-Brad. Declarându-se în anul acesta pădurile de pe granița de Vest a țării de necesare pentru apararea națională, se încearca acum scoaterea celor amintite de sub protecție și vinderea lor către o firmă forestieră spre exploatare, invocându-se pe aceleași cai existența unui al doilea contract de vânzare, anterior încheiat.

De prezent nu exista nici o uzină forestieră în ținutul Halmagiului, căci firma «Mureșul» exploatează în jud. Bihor și depozitează materialul extras, aducându-l pe valea Lazurilor, în gara Vârfurile.

**Darurile naturii nesilite**, fructele pădurii, bureții, vânatul, aceste mijloace de traiu ale vieții primitive, reduse din pricina slăbirii pădurilor, deși nu mai conteaza azi în măsură apreciabilă pentru toată lumea, ele îndulcesc totuși adeseori masa atât de frugală a munteanului. Rive-ranii Crișului se înfruptă des cu pește; se prinde și somn până la greutatea de 4—5 kg.; o specialitate a regiunii este pastravul (*Salmo fario*) pe valea Sârbilor și a Lazurilor; racul (*Astacus fluviatilis* Fabr.) a disparut aproape total, probabil din cauza vreunei boale.

Fructele pădurii: ghinda goronului, jirul fagului (din jir se stoarce și oleiu comestibil), pentru hrana porcilor; alune (*Corylus avelana*); coarne (Cornus mas) din care se face rachiu în cantități apreciable; fragi (*Fragaria vesca*) se și exportă; mure (*Rubus sulcatus* Vest) se produc în mari cantități în pădurile tăiate de curând, s'a încercat a se face și rachiu

*Această porțiune a m. Găina, exploatarea s'a început în 1909; fotografiile din 1927*



din ele; smeura (*Rubus Idaeus*) se pune pe piață; afine (*Vaccinum myrtillus* și *vitisidaea*).

Vănatul a slăbit mult în ultimii zece ani. Ursul (*Ursus arctos*) a dispărut înainte cu 40 ani. O anchetă a noastră întreprinsă în anul 1927 ne arată că se împușcă sau capturează în curse, anual: 1000—1500 veverițe (*Sciurus vulgaris*), 500—800 vulpi (*Canis vulpes*), 400—500 iepuri (*Lepus timidus*), 100—120 dihori (*Mustela putorius*) și nevăstuici (*Mustela vulgaris*), 40—50 pisici sălbatice (*Felis catus*), 40—50 viezuri (*Meles taxus* Schreb.), 8—10 șderi (*Mustela martes* Briss), 7—8 mistreți (*Sus scrofa*), 2—3 vidre (*Lutra vulgaris* Erxl.), 2—3 lupi (*Canis lupus*). Cerbul (*Cervus claphos*) a dispărut, se mai menține însă caprioara (*Cervus capreolus*). Vănatul cu pene este reprezentat mai mult prin varietate, decât cantitativ: sitari (*Scolopex rusticula*) în trecere; porumbelul sălbatic (*Columba Oenas* Gmel.), potârnichea (*Perdix cinerea* Brisson), prepelița (*Coturnix communis*), pe Criș se văd găște (*Anser cinereus*) și rața (*Anas Querquedula*).

**Mineritul**, exceptând carierele de piatră, nu mai contează ca izvor remarcabil de câștig. Nu se mai exploatează *manganul* de calitate superioară, pe care și pe la 1890 o firmă (Fintner, cred, din Viena) îl transporta cu trenuri speciale spre portul Fiume și de acolo spre Spania, Franța și Anglia. S'a semnalat la 1904 *lignit* în Ociu, probabil acelaș zăcământ, care se exploatează de către societatea minieră »Mica« în Tebea pentru uzinele de aur din Brad. Se află *granit* pe valea Hălmăgelului, exploatat într'o vreme. Se exploatează și în prezent *andezit* pentru construcția și pietruitul șoselelor, și a liniilor căilor ferate, ocupând 300—400 muncitori în carierele dela Vărfuril, Leasa și Tălagi. Andezitul dela Vărfurile prezintă o duritate de 2200 kg. pe centimetrul pătrat. Se exploatează *lut alb* pentru fabricatul oalelor (industrie casnică în Tărnăvița) și *lut vânat* pentru vopsele.

**Industria** veche a fierului a dispărut pe la începutul secolului trecut; industria de prelucrare a lemnului în plăci de *parchet* și *furnir* din Vărfurile și Hălmăgel încă s'a desființat odată cu dispariția gorunului, din care pricină nu se mai practică nici *dogăritul*; fiind pe cale de dispariție și fagul, carpenul, o industrie mecanică modernă a lemnului nu mai găsește materiile prime. Trunchii de nuc au fost exportați în străinătate. Slăbește și *industria casnică a lemnului*, care produce cozi de sapă, de coasă, furci, greble, maturi, cioplituri de fag (rude), alimentând câmpia Crișanei și Banatul cu marfă efină. Confectionându-și singur, în casă, în timpul iernii, aceste articole, omul își încarcă căruța și cutreerând cu ele satele dela câmpie, își procură grâul și porumbul necesar.

Se menține industria casnică a *olăritului*; în Tărnăvița întreg satul se ocupă din timpuri imemorabile cu olăritul. Infloritoarea breaslă a *tăbăcarilor* a decăzut odată cu intrarea în uz a încălțăminte de fabrică, dar mai mult dela 1924, când s'au introdus opincile de gumă. Revoluția dela 1848 a împiedecat înființarea unei fabrici de piele în Hălmăgiu. A



*Fotografie din 1925 : exploatarea din Brusturi, începută în 1915 sub fostul reșim de către Banca Credită și terminată de Banca Aridana*

decăzut și industria veche a *cojocăritului*, tot sub presiunea industriei capitaliste. Nu există decât *mori* primitive, acționate de căderea apei. *Industrializarea fructelor*: se fierbe din prune magiun și pentru export; apoi rachiu din prune, cireșe, coarne; mai nou și din mere.

**Comerțul** se concentrează în Halmagiu, unde funcționează și o filială a băncii »Crișana« din Brad. În Halmagiu se țin vestite târguri de vite și aci expun sămbata negustorii ambulante marfurile de fabrica căutate de săteni. Reminiscentă întârziată a vieții economice anticapitaliste, un țaran din Vârzari (jud. Bihor), mai expune regulat sape, securi, producție a industriei casnice a fierului perpetuata încă în satul său. În trecut comerțul în Halmagiu era deținut de Români și Armeni. Din a doua jumătate a secolului trecut și până la unirea din 1918 aproape întreg comerțul a fost acaparat de ovreii comandați anume din Galiția și introduși în acareturile domeniului Bethlen, care avea localuri de cărciumi și alte clădiri aproape în toate comunele. De prezent Românii își recuceresc încetul terenu pierdut. În Halmagiu avem patru comercianți români la patru evrei.

Forțați de depresiunea economică ce se repercutează crâncen în această regiune din cauza dispariției pădurilor, au început și țararii să facă comerț cu fructe și derivatele lor, cu vite, cu articolele industriei casnice a lemnului, cu mangal, cereale și mai nou și cu cherestea. Interesantă și nouă este ocupația cu vânzarea cherestelei. Când a terminat cu lucrul acasă, omul prinde caii la trăsură și pleacă la Abrud. Aici târ-guește direct dela producătorii țarani scânduri, le aduce acasă; apoi le încarcă din nou și pleacă cu ele la câmpie, unde le vinde aproape cu jumătate preț, costul din depozitele comercianților. La întoarcere aduce cereale, uneori și pentru piață. Într'un drum de 10—14 zile — un om cu doi cai — câștigă în medie 1000 lei. Impotriva acestui »comerț ilicit«, de fapt *cărăușie*, s'a ridicat Sindicatul comercianților lemnari prin intermediul Camerei de Industrie și Comerț din Arad.

### *Concluziuni și măsuri de avizat.*

Munții Apuseni constituie o gravă problemă: pentru statul român, redresarea lor reclamând o muncă stăruitoare de lungă durată, înainte de toate, reforme radicale în domeniul agricol.

Capitalul uman cunoscând un progres îmbucurător după ștergerea iobăgiei, în ultimii 60 ani prezintă numai o foarte ușoară evoluție: în ținutul Halmagiului numărul populației dela 17393 în 1869, se ridică numai până la 20311 în 1930.

Totalul suprafețelor cultivabile de 10844 ha — în mare parte terenuri degradate — la o populație de 20311 (4138 proprietari), oferind abia 0.5339 ha (5339 metri pătrați) de locuitor, — ne arată că avem de



Casă veche din Tisa. Toate casele, ca și celelalte orloane, sunt construite din lemn de goron și fag.

a face cu un proletariat agricol, ce se cere îndrumat spre noi îndeletniciri, având de bază industrializarea și comercializarea lemnului și a fructelor, cât mai ales: exploatarea subsolului.

1. Să se reînceapă exploatarea minelor de mangan părăsite numai pe la finea secolului trecut, care înainte cu sute de ani dăduse naștere unei înfloritoare industrii metalurgice.

2. Să se studieze, în vederea exploatării, cărbunele de piatră, a cărui prezență a fost semnalată și la Ociu, în continuarea acelor zacăminte, exploatate numai la Tebea, în regiunea Băii de Criș.

3. Să se intensifice exploatarea carierelor de piatră.

4. Să se reînființeze fabrica de ciment din Gurahonț vândută de Societatea Industrială Arad-Brad, pentru a fi dărâmată imediat de trustul cimentului, acum câțiva ani.

4. Să se recupereze de către stat pădurile cedate Societății Industriale Arad—Brad, care încearcă a le scoate de sub protecția legii de apărare națională; aceste păduri constituind singurele masive intacte ce mai pot fi exploatate în prezent, ele urmează să alimenteze industria casnică a lemnului, pe lângă o extracție rațională, în mod permanent.

5. Date fiind condițiile ideale de sol și climă, să se promoveze cultura pomilor fructiferi, — singura cultura aderentă cu vaste posibilități de dezvoltare, care asemenea silviculturii, nu prejudiciază întru nimic conformațiunea terenului, calitatea solului, a agenților climaterici, precum și esteticul regiunii.

Creându-se astfel și noi izvoare de câștig, se poate purcede la reforme radicale.

1. Să se interzică cultura cerealelor în pantele de înclinare ce va fi stabilită de silvicultori, urmând ca toate aceste terenuri să fie ocupate de pometuri, nutrețe și pășuni artificiale.

2. Să se sisteze prin cele mai drastice mijloace pășunarea pădurilor în curs de regenerare. Pentru a izgoni vitele din pădure, în Cehoslovacia s'a tras cu tunurile asupra unui munte.

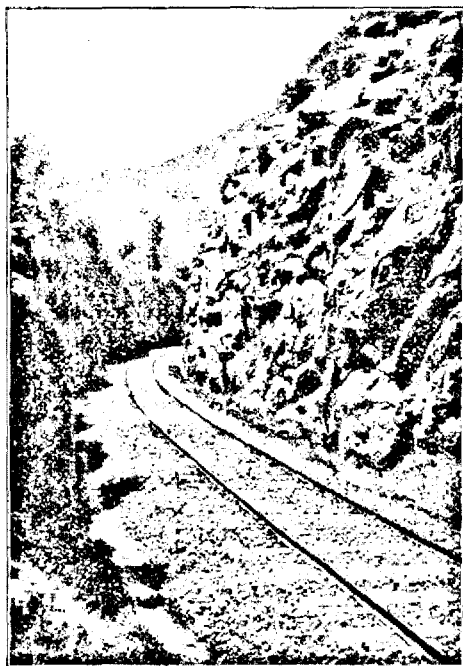
3. Să se reducă numărul vitelor la capacitatea de producție a pășunilor și fânețelor existente, numărul lor putându-se ridica numai pe măsura introducerii nutrețelor artificiale și a îmbunătățirii pășunilor.

Prin aplicarea, acestor restricțiuni, economia națională nu va pierde nimic, căci țara noastră are destule câmpii mănoase bogate în lanuri de cereale, cari au încetat de a mai fi singurele producătoare de aur pentru vistieria statului. În schimb tot mai puține sunt pădurile în lumea întregă, iar consumul fructelor se ridică an de an.

Cât privește ținutul Hălmagiului, cultura cerealelor, cu toți brâncii dați pădurii, nu poate acoperi decât în parte consumul local; cerealele importându-se din câmpie în schimbul fructelor și al articolelor de lemn a industriei casnice.

Atunci ne întrebam: — cred, cu legitima indignare — pentru ce munteanul dela Halmagiu mai poartă taciunile la poala pădurii, scociorând apoi cu târnăcopul la rădăcinile copacului pentru o mizerabilă cultură de grâu, care abia rodește 3—4 semințe, și adeseori nu aduce nici semința îngropată; când aceleași suprafețe ocupate de culturi aderente, — pometurile și fânațele artificiale — îi pot asigura o rentabilitate înzecită, cu mai puțină cheltuială de energie.

**Bugetele gospodăriilor** din Bodești, anexate aci, ne arată standardul redus la minimul de întreținere a vieții, cu toată această comună se numără printre cele mai favorizate în cultura cerealelor. Neavând păduri, nu are industrie casnică. Deficitul de cereale, destul de însemnat și aici, se acoperă din pomărit, și numai în mică măsură din avutul zootehnic. Beneficiul realizat din căraușie, este acela, din »comerțul ilicit» cu scânduri, cum îl caracterizează Camera de Comerț și de Industrie din Arad, ca să-l împiedece. Pentru simplificare, n'am trecut cantitățile de fân (total: 6648 mași m. în 1929), fiindcă întreaga producție, se și consumă pe loc; iar cunoscând că vitele cornute și caii se alimentează exclusiv cu fân, cel mai bun indiciu este numărul vitelor. Bilanțul general este activ, fiindcă n'am trecut impozitele.



*Traseul C. F. R. Arad-Brad, pe la Aciușa a spart stânci de andezit.*